



Stichting Best Onderwijs

**JAARVERSLAG**

**2023**

Stichting Best Onderwijs  
Raadhuisplein 30D 2e etage  
5683 EA Best

**INHOUDSOPGAVE**

<b>A</b>	<b>BESTUURSVERSLAG</b>	<b>PAGINA</b>
	Bestuursverslag	
	Financiële positie 2023	39
	Resultaat	40
	Kengetallen	41
<b>B</b>	<b>JAARREKENING</b>	
<b>B1</b>	<b>Grondslagen voor de jaarrekening</b>	<b>42</b>
<b>B2</b>	<b>Balans per 31 december 2023 na resultaatbestemming</b>	<b>47</b>
<b>B3</b>	<b>Staat van baten en lasten 2023</b>	<b>49</b>
<b>B4</b>	<b>Kasstroomoverzicht 2023</b>	<b>50</b>
<b>B5</b>	<b>Toelichting op de onderscheiden posten van de balans per 31 december 2023</b>	
1.2	Materiële vaste activa	51
1.5	Vorderingen	52
1.7	Liquide middelen	52
2.1	Eigen vermogen	53
2.2	Voorzieningen	53
2.4	Kortlopende schulden	55
	Model G: verantwoording subsidies OCW	56
<b>B6</b>	<b>Niet uit de balans blijvende verplichtingen</b>	<b>57</b>
	Gebeurtenissen na balansdatum	58
<b>B8</b>	<b>Toelichting op de onderscheiden posten van de staat van baten en lasten 2023</b>	
3.1	(Rijks)bijdragen ministerie van OCW	59
3.2	Overige overheidsbijdragen	59
3.5	Overige baten	59
4.1	Personele lasten	60
4.2	Afschrijvingslasten	61
4.3	Huisvestingslasten	61
4.4	Overige instellingslasten	62
4.4	Leermiddelen	62
5	Financiële baten en lasten	63
	WNT-verantwoording 2023 Stichting Best Onderwijs	64
	(Voorstel) bestemming resultaat baten en lasten	66
	Model E: Overzicht verbonden partijen	67
<b>C</b>	<b>OVERIGE GEGEVENS</b>	
<b>C1</b>	<b>Controleverklaring</b>	<b>68</b>
	Ondertekening	72
	<b>BIJLAGE(N)</b>	
<b>D1</b>	<b>Gegevens over de rechtspersoon per 31-12-2023</b>	<b>73</b>



**best**  
onderwijs

## Jaarverslag 2023

Versiebeheer	Definitief
Gemaakt door	W. Kock
Besluit MT	15-05-2024
Vaststelling RvT	27-05-2024
Informereren GMR	28-05-2024
Vastgesteld CvB	27-05-2024

## Voorwoord

Geachte lezer,

Met groot genoegen presenteer ik u het jaarverslag 2023 van Best Onderwijs. Het is met trots en dankbaarheid dat ik terugkijk op het afgelopen jaar, waarin onze stichting weer stappen heeft gezet in haar missie om hoogwaardig onderwijs te bieden en de toekomst van vele leerlingen vorm te geven.

Het verslagjaar was ook een jubileumjaar en dat hebben we geweten! Een grootse musical voor alle leerlingen, een fijne tweedaagse met directie en staf en als klap op de vuurpijl een geweldig jubileumfeest in oktober. We zijn een stichting die samen kunnen feesten en, heel belangrijk, af en toe de teugels laat vieren. Dank voor deze bindende en waardevolle momenten.

Een bijzondere dank gaat uit naar onze toegewijde medewerkers, die zich onvermoeibaar hebben ingezet om een stimulerende en fijne leeromgeving te creëren. Hun inzet, passie en betrokkenheid vormen het hart van ons succes. In het afgelopen jaar hebben zij op bewonderenswaardige wijze flexibiliteit getoond en zich aangepast aan de uitdagingen die de personeelstekorten met zich meebrachten. Waar we in 2022 nog 58 schooldagen een klas naar huis moesten sturen, was dat in 2023 acht dagen in totaal. Of het nu ging om het implementeren van nieuwe leermethoden, het ondersteunen van leerlingen of het coachen van aankomende collega's, onze medewerkers hebben zich opnieuw bewezen als de drijvende kracht achter Best Onderwijs.

Daarnaast wil ik ook onze samenwerkingspartners, ouders en leerlingen bedanken voor hun vertrouwen in Best Onderwijs. Samen vormen we een gemeenschap in het dorp die gericht is op ontwikkeling en het creëren van mogelijkheden voor elke leerling.

Het jaarverslag biedt een analyse en duiding van onze inspanningen en impact in het afgelopen jaar. Laten we gezamenlijk vooruitkijken naar een toekomst vol mogelijkheden en groei, gedreven door onze gedeelde toewijding aan goed onderwijs binnen Best.

Willem Kock  
Voorzitter College van Bestuur

## Inhoudsopgave

<b>1.</b>	<b>Het schoolbestuur</b>	<b>5</b>
1.1	<i>Profiel</i>	5
	Visie - algemeen	5
	Visie – medewerkers	5
	Strategisch beleidsplan	5
	Toegankelijkheid & toelating	6
1.2	<i>Organisatie</i>	6
	Organisatiestructuur	7
	De Gemeenschappelijke MedezeggenschapRaad (GMR)	7
	Klachtenbehandeling	7
<b>2.</b>	<b>Verantwoording het beleid</b>	<b>8</b>
2.1	<i>Onderwijs &amp; kwaliteit</i>	8
	Onderwijskwaliteit en kwaliteitszorg	8
	Interne audits	8
	Kwaliteitsbezoeken	9
	Themaonderzoeken	9
	Toekomstige ontwikkelingen	9
	Onderwijsresultaten	9
	Inspectie	11
	Passend onderwijs	11
	Basisondersteuning	12
	Sociale veiligheid	12
2.2	<i>Personeel &amp; professionalisering</i>	13
	Startende medewerkers	14
	Professionalisering	15
	Zaken in het afgelopen jaar met personele betekenis	15
	Flexibele schil	15
	Personele formatie	15
	Personeelssterkte per arbeidsrelatie	15
	Personeelsverdeling per functiegroep	15
	Personeelssterkte per geslacht	16
	Leeftijdsopbouw	16
	Verzuimbeleid	17
	Uitkeringen na ontslag	18
	In-en uitstroom	19
	Leerlingen en meerjarenformatie	19
2.3	<i>Huisvesting &amp; facilitaire zaken</i>	20
	Doelen en resultaten	20
2.4	<i>Financieel beleid</i>	20
	Doelen en resultaten	20
	Koersplan	21
	Opstellen meerjarenbegroting	21
	Afboeken vordering OCW 2022	21
	Investeringsbeleid	22
	Treasury	22
	Allocatie van middelen	22

Onderwijsachterstandenmiddelen	22
Planning- en controlecyclus / rechtmatigheid	22
Nationaal Programma Onderwijs	23
<b>2.5 Continuïteitsparagraaf</b>	<b>24</b>
Intern risicobeheersingssysteem	24
Belangrijkste risico's en onzekerheden	24
<b>3. Verantwoording van de financiën</b>	<b>26</b>
<b>3.1 Ontwikkelingen in meerjarig perspectief</b>	<b>26</b>
Leerlingen	26
FTE	26
<b>3.2 Staat van baten en lasten en balans</b>	<b>27</b>
Voorname ontwikkelingen in 2023 met effect op baten en lasten	27
Baten t.o.v. begroting en versus vorig jaar	28
Rijksbijdragen	28
Overige overheidsbijdragen	28
Overige baten	28
Lasten t.o.v. begroting en versus vorig jaar	28
Personeelslasten	29
Afschrijvingen	29
Huisvestingslasten	29
Overige instellingslasten	29
Leermiddelen	30
Financiële baten en lasten	30
Toelichting op de meerjaren begroting 2024-2028	30
Uitgangspunten in de meerjarenbegroting	30
Toelichting op de meerjaren balans ontwikkeling:	31
Kasstroomoverzicht	32
<b>3.3 Financiële positie</b>	<b>33</b>
Kengetallen	33
Reservepositie / signaleringswaarde inspectie:	33
"In Control" statement	34
<b>4. Verslag intern toezicht</b>	<b>35</b>
<b>4.1 Hoe het toezicht is vormgegeven</b>	<b>35</b>
<b>4.2 Samenstelling intern toezicht</b>	<b>36</b>
<b>4.3 Toelichting op gegeven adviezen</b>	<b>37</b>

## 1. Het schoolbestuur

Onder stichting Best Onderwijs ressorteren acht basisscholen, waaronder er één op dit moment nieuw gebouwd wordt, die door samenwerking elkaar ondersteunen en versterken. De rechtspersoon van Best Onderwijs is een stichtingsvorm.

De dagelijkse leiding van de stichting is in handen van de voorzitter van het College van Bestuur (CvB). De Raad van Toezicht (RvT) houdt toezicht op het bestuur van de stichting.

De directeuren en het College bereiden besluiten voor in het ManagementTeam-overleg (MT). Zij zijn tevens integraal verantwoordelijk voor hun school in de wijk.

### 1.1 Profiel

#### Missie en visie

Met goed onderwijs leggen wij voor kinderen in Best de basis voor een gelukkige, gezonde en kansrijke toekomst.

#### *Visie - algemeen*

Op onze kindcentra bereiden wij kinderen met eigentijds en inspirerend onderwijs voor op een leven in de snel veranderende wereld. We werken samen aan een doorgaande lijn in de ontwikkeling van kinderen en stimuleren ze om verantwoordelijk en ondernemend te zijn. We helpen ze ontdekken hoe ze verstandige keuzes maken en wat de kracht van samenwerken is. Zo kunnen kinderen zich optimaal ontplooiën en met de juiste uitrusting hun eigen toekomst vormgeven en een bijdrage leveren aan de wereld om hen heen.

#### *Visie – medewerkers*

Wij werken samen met onze medewerkers aan een betekenisvolle, uitdagende en professionele werkplek waar de eigen deskundigheid van grote waarde is. Ze hebben alle ruimte om met hun eigen ambitie en passie bij te dragen aan onze opdracht.

#### *Strategisch beleidsplan*

Het Koersplan van Best Onderwijs heeft een looptijd tot 1 januari 2025. Een ontwikkelagenda werkt onze strategische keuzes uit met doelstellingen, gewenste resultaten en benodigde investeringen. De Inspectie van het Onderwijs beoordeelde in het verslagjaar deze specifieke kwaliteitsstandaard met een 'goed'. We zijn er trots op dat herkend wordt door de inspectie, dat de sturing in alle lagen wordt teruggezien.

'Er zijn helder uitgewerkte ambities die de ontwikkeling van de organisatie sturen' (onderzoek bestuur en scholen, april 2023 Inspectie van het Onderwijs).

Uit een enquête blijkt dat 116 medewerkers gemiddeld een 7,9 aan de inhoud van het Koersplan geven. 76% van de respondenten is bekend met de inhoud. Daar zijn we erg tevreden over en willen we met het volgende Koersplan zeker overtreffen.

In het verslagjaar hebben we onze inspanningen ten aanzien van de speerpunten uit het Koersplan geëvalueerd. Deze zijn terug te lezen in het document 'conclusies en aanbevelingen Koersplan'. De directeuren concludeerden met trots dat veel wat we afgesproken hebben ook gerealiseerd is.

### *Toegankelijkheid & toelating*

Bij het toelatingsbeleid gaat het om het beleid dat scholen hebben opgesteld rondom de aanmelding en toelating van leerlingen en hoe dat in de praktijk uitwerkt. Het gaat hier om de meer directe mechanismen die kunnen bijdragen aan (on)toegankelijkheid van scholen. Scholen mogen toelatingsbeleid voeren wanneer zij te weinig plek hebben om alle leerlingen die zich aanmelden toe te laten. Bij Best Onderwijs voeren twee scholen een aanmeldingsbeleid, ingestemd door de MedezeggenschapsRaad (MR).

Voor leerlingen met een ondersteuningsbehoefte beoordeelt een school apart of zij de mogelijkheid hebben om in deze behoefte te voorzien. Wanneer een leerling is aangemeld, dan heeft de school voor deze leerling zorgplicht. Dit houdt onder meer in dat wanneer de school niet in de ondersteuningsbehoefte van een leerling kan voorzien, de school een andere school moet vinden die plek heeft en de leerling passende ondersteuning kan bieden.

Bij Best Onderwijs is de toelating en toegankelijkheid van leerlingen met een specifieke ondersteuningsbehoefte structureel onderwerp van gesprek binnen het overleg met directeuren of intern begeleiders/kwaliteitscoördinatoren. Conform onze opdracht zijn we er voor alle leerlingen in Best.

## 1.2 Organisatie

Naam	Stichting Best Onderwijs
Bestuursnummer	26977
Adres	Raadhuisplein 30D 2 <sup>e</sup> etage 5683 EA Best
Telefoonnummer	04999-376120
E-mail	<a href="mailto:secretariaat@bestonderwijs.nl">secretariaat@bestonderwijs.nl</a>
Website	<a href="https://www.stichtingbestonderwijs.nl">https://www.stichtingbestonderwijs.nl</a>

Bestuurder	Willem Kock
------------	-------------

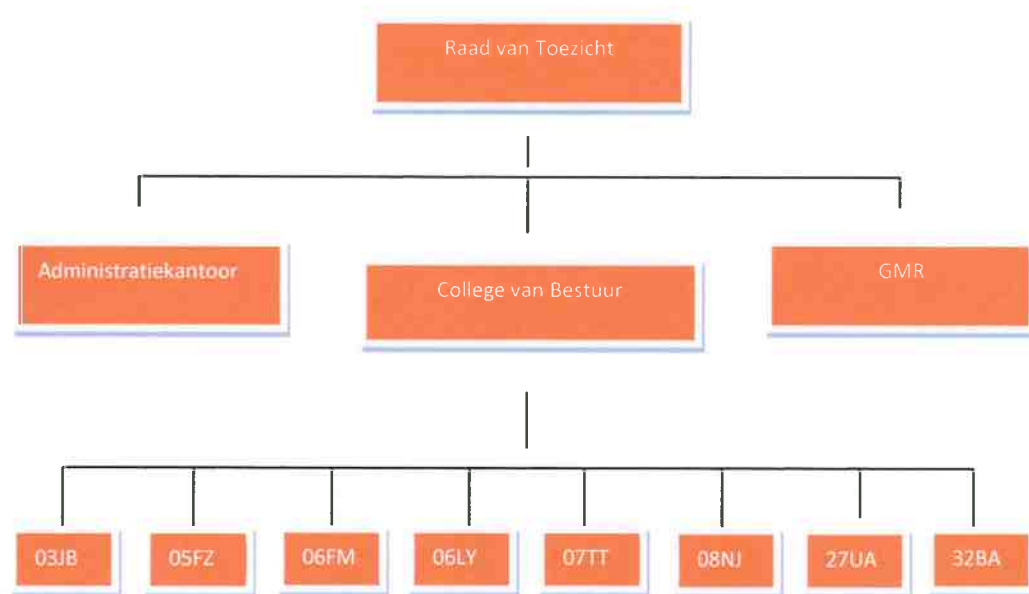
### Scholen

Kindcentrum Antonius	<a href="http://www.antoniusbest.nl">www.antoniusbest.nl</a>
BR!CKS	<a href="http://www.kindcentrumbricks.nl">www.kindcentrumbricks.nl</a>
Kindcentrum De Heydonck	<a href="http://www.deheydonck.nl">www.deheydonck.nl</a>
Kindcentrum De Kiezel	<a href="http://www.kindcentrumdekiezel.nl">www.kindcentrumdekiezel.nl</a>
Kindcentrum De Klimboom	<a href="http://www.klimboom.nl">www.klimboom.nl</a>
Kindcentrum Platijn	<a href="http://www.kindcentrumplatijn.nl">www.kindcentrumplatijn.nl</a>
Kindcentrum De Zevensprong	<a href="http://www.zevensprong.nl">www.zevensprong.nl</a>
Op 't Erf*	<a href="http://www.opterf.nl">www.opterf.nl</a>

\*Nieuwbouw



### Organisatiestructuur



### De Gemeenschappelijke MedezeggenschapRaad (GMR)

De samenwerking met de GMR is goed. Ook het overleg tussen RvT en GMR kent een structureel karakter. Het bestuur ondervindt meer dan voldoende constructieve tegenspraak, wat de totale onderwijsorganisatie ten goede komt.

De GMR heeft zijn statuten aangepast. De belangrijkste wijziging is dat er van 14 leden naar 10 leden gegaan is. Elke school is vertegenwoordigd, maar dat kan een ouder of een personeelslid zijn. Het bestuur is hiermee akkoord gegaan.

### Klachtenbehandeling

In dit verslagjaar 2023 heeft het bestuur twee klachten ontvangen met betrekking tot dezelfde school. Een klacht is afgehandeld bij stichting Geschillencommissie Bijzonder Onderwijs.

De andere klacht is besproken met de betrokken partijen en opgelost.

## 2. Verantwoording het beleid

### 2.1 Onderwijs & kwaliteit

#### *Onderwijskwaliteit en kwaliteitszorg*

In het verslagjaar heeft de onderwijsinspectie haar vierjaarlijks onderzoek bestuur en scholen uitgevoerd. Daarbij kreeg de standaard visie, ambities en doelen een beoordeling goed. De visie en sturing door het bestuur is in alle lagen herkenbaar.

De inspectie beoordeelt de uitvoering en kwaliteitscultuur met een voldoende. Er zou scherper gestuurd kunnen worden op de gemaakte afspraken en ambities. Dat nemen we ter harte, maar dat werd al onderkend.

Daarom hebben we eind 2022 onze wijze en de kwaliteit van auditen geëvalueerd. De scholen bezoeken elkaar nu drie jaar en de uitvoering en rapportages hebben we onder de loep genomen. Een externe deskundige heeft ons hierbij ondersteund.

#### Interne audits

De meeste scholen hebben sinds de scholing in 2019 drie keer een audit gehad. De huidige opzet van de interne audits geeft veel inspiratie tussen professionals. Het biedt kansen om in elkaars keuken te kijken. Er wordt wederzijds geleerd van elkaars praktijk. Dat leidt tot reflectie over de keuzes en accenten op de eigen school of het eigen kindcentrum. Het is dan ook niet verwonderlijk dat het draagvlak voor interne audits binnen Best Onderwijs groot is. De voorbereiding op de audit is meestal tijdig beschikbaar voor de auditoren. De schoolleiders bespreken vooraf de eigen leervragen. Er is een open cultuur merkbaar tussen de meeste directeuren tijdens de uitvoering van de audit. Feedback wordt laagdrempelig gegeven en vaak ook ontvangen, zonder deze in twijfel te trekken. De terugkoppeling van sommige schoolleiders aan het einde van de dag is van een goede kwaliteit. De uitkomsten van een interne audit van Best Onderwijs worden gebruikt als input voor verbeterprocessen en het verleggen van accenten. Dit bevestigt het beeld dat een interne audit binnen de stichting serieus genomen wordt.

Als we inzoomen op de auditmethodiek en de effecten voor het kwaliteitssysteem dan zien we verschillende aandachtspunten.

- Zo is de onderzoeksmethodiek en het programma wisselend waardoor de uitkomsten in mindere mate vergelijkbaar en voorspelbaar zijn.
- Er wordt veel tijd besteed aan actieve klassenbezoeken waar auditoren soms meewerken met de leerkracht en soms achterin de klas met elkaar afstemmen. Hierdoor komen de interviews soms in het gedrang of worden uit het programma geschrapt.
- De auditoren hebben in het programma weinig tijd om hun bevindingen en waarnemingen af te stemmen. Dat geeft hen soms een opgejaagd gevoel. Het programma biedt weinig houvast in de fase van trechters naar conclusies.
- Daarnaast is er tot nu toe weinig taal gegeven aan de inhoud van de Standaarden waarop wordt gereflecteerd. Hierdoor is het niet duidelijk wat de professionals verstaan onder bijvoorbeeld Aanbod of Zicht op Ontwikkeling.
- We zien verschillen in de kwaliteit van de gesprekken zoals die door de auditoren worden uitgevoerd: sturende vragen, gesloten vragen gericht op advies wisselen open en uitnodigende vragen af die veel informatie opleveren. Deze vaardigheid is per gesprek en per professional verschillend.
- Het gehalte eigen mening en eigen gevoel van de bevindingen is hoog. Wij zien kansen in het objectiveren van de bevindingen.

Genoeg aandachtspunten voor een volgende stap en de kwaliteit van de audits te verbeteren. Daarbij richten we ons gezamenlijke op taal en normen. Het jaar 2024 gebruiken we voor de verbeterslag.

Vrijwel alle scholen van Best Onderwijs hebben in 2023 vastgelegd hoe ze sturen op de onderwijskwaliteit. Daarbij zien we verschillende aanvliegeroutes en accenten.

We constateren dat op elke school een PDCA cyclus zichtbaar is.

Iedere school verantwoordt de kwaliteit en resultaten middels een jaarverslag. De kwaliteit hiervan neemt toe.

### Kwaliteitsbezoeken

Het bestuur neemt elk jaar kwaliteitsbezoeken af. In het verslagjaar waren deze gericht op de kwaliteit van het personeelsbeleid en de uitvoering. Een samenvatting is gedeeld met Raad van Toezicht, GMR en de directeuren. In dit jaarverslag is erover te lezen in het hoofdstuk Personeel & professionalisering (hoofdstuk 2.2).

### Themaonderzoeken

Het bestuur onderzoekt tijdens de werkbezoeken op de scholen een actueel of urgent thema. In 2023 is dat lezen en leesonderwijs geweest. Een samenvatting is gedeeld met de stakeholders. Het onderzoek heeft geleid tot een financiële impuls voor alle scholen gericht op leesplezier, zodat de boekencollecties actueel gehouden kunnen worden en inspirerende schrijvers worden uitgenodigd. De resultaten van ons leesonderwijs zijn verderop terug te zien in dit verslag.

### Toekomstige ontwikkelingen

De visie van Best Onderwijs is dat we met goed onderwijs voor de kinderen in Best de basis leggen voor een gelukkige, gezonde en kansrijke toekomst. In 2023 zijn er 19 Oekraïense leerlingen op diverse scholen van Best Onderwijs geplaatst. Er is bewust gekozen voor direct volledig integreren op de scholen, maar ondanks goede intenties van de scholen is de kwaliteit van het onderwijsaanbod aan deze leerlingen niet overal voldoende en leerkrachten voelen zich onvoldoende competent om goed NT2 onderwijs te bieden aan kinderen van nieuwkomers (expats, arbeidsmigranten en vluchtelingen). Uit onderzoek van Desicio (2023) blijkt dat in 2023 10% van de leerlingen binnen het primair onderwijs in Best onder deze groep valt. Met de wetenschap dat de kans groot is dat dit percentage in de komende jaren stijgt, is in 2023 een PLG Nieuwkomers gestart om de visie van Best Onderwijs te vertalen naar de dagelijkse praktijk van het nieuwkomersonderwijs. De opdracht van deze PLG is het opstellen van een gezamenlijke aanpak voor Best Onderwijs, waarbij we voor nieuwkomersonderwijs op maat kunnen bieden en waarbij we streven naar een optimale leerervaring voor elk kind in de reguliere setting van de school.

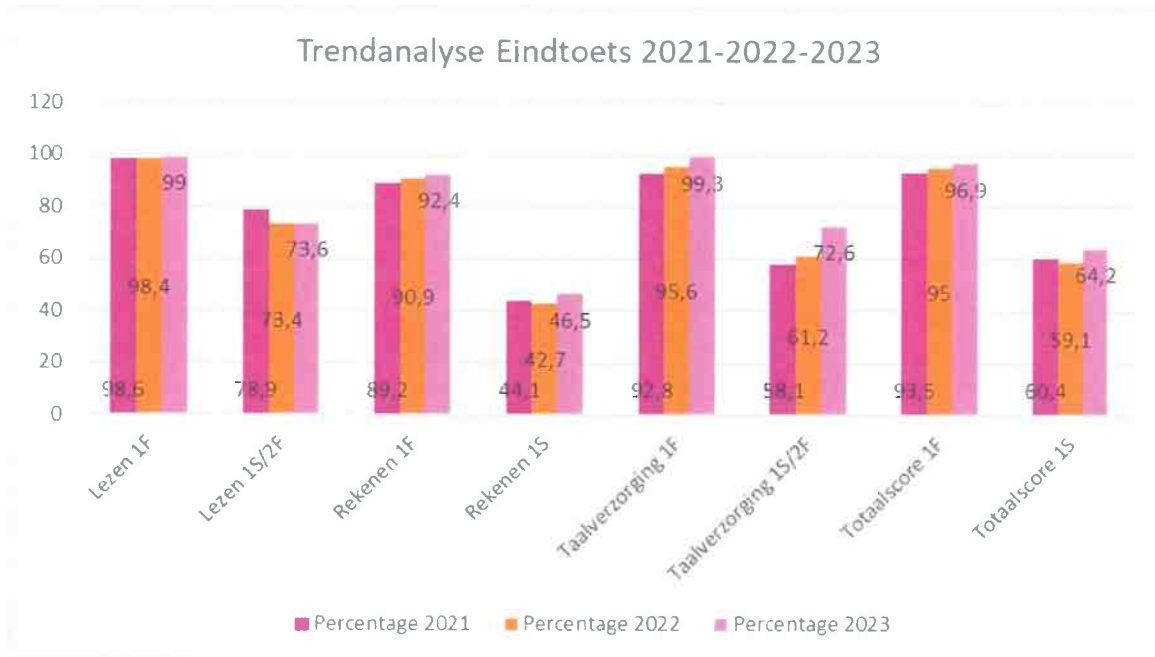
Het goed toerusten van onze medewerkers is hiervoor essentieel. In 2023 is een tweedelige training NT2 Taalonderwijs aan Nieuwkomers georganiseerd. De twaalf deelnemers hebben deze met een 7,4 gewaardeerd. Verder is in 2023 het Professionaliseringstraject Nieuwkomers gestart, waaraan drie collega's per school deelnemen. Dit traject eindigt in juni 2024. Voordat er in januari 2025 gestart wordt met een verdieping van dit traject, wordt het professionaliseringstraject eind 2024 nogmaals herhaald.

### Onderwijsresultaten

Best Onderwijs staat voor onderwijs van hoge kwaliteit en streeft naar aantoonbaar goede resultaten voor rekenen, taal en lezen. Dit wordt onder andere in beeld gebracht door de opbrengsten van de eindtoets. Daarom in onderstaande grafiek een trendanalyse van de behaalde percentages voor de

funderende niveaus (1F) en streefniveaus (1S) wat betreft de hoofdvakken en de totaalscore op de eindtoetsen van 2021, 2022 en 2023.

We zien dat de resultaten na de coronaperiode wellicht dankzij de inzet van NPO-middelen op schoolniveau geen dalende lijn vertonen.



De 1F scores van Best Onderwijs zijn vergelijkbaar met de landelijke gemiddelde scores in 2023. Op 2F/1S niveau zien we dat de 2F score van lezen (73,6%) wat achterblijft bij het landelijk gemiddelde (74,3%). Voor rekenen scoort Best Onderwijs net boven het landelijk gemiddelde (46,5% 1S ten opzichte van 45,9%), net als bij de 2F score voor taalverzorging (72,6%, ten opzichte van 64%). Voor de toekomst is het belangrijk om hoge ambities te blijven stellen, en niet zozeer de focus te leggen op het behalen van het landelijk gemiddelde.

Ten opzichte van 2022 is in 2023 op alle gebieden een stijging zichtbaar. Het blijft lastig hier algemene verklaringen voor te geven. We merken dat de aandacht voor goede resultaten toeneemt, met name bij directeuren en in managementteams. Ook steeds meer leraren hechten aan een goede analyse en planning op basis van hun resultaten bij lezen, taal en rekenen. Het nieuwe leerlingvolgsysteem van IEP ondersteunt hierbij.

In de schoolteams is er veel aandacht besteed aan effectieve instructie en goede lessen. Het gesprek rondom samenhang binnen de vakgebieden en betekenisvolle contexten komt steeds meer op gang.

Bij nadere analyse van de opbrengsten van 2023 valt op:

- Tussen de scholen onderling zijn er verschillen zichtbaar in de kwaliteit van de onderbouwing voor de ambities op 1S/2F niveau.
- De focus op de basisvaardigheden blijft, maar ondanks analyses en passende interventies in onderwijstijd, aanbod en leerkrachthandelen, blijven de resultaten op schoolniveau grillig.
- Wat betreft het lezen en het rekenen scoren een aantal scholen onder de gemiddelde score behorende bij de gewogen populatie. Bij beide vakgebieden gaat het om vijf scholen op 1S/2F niveau. Bij het lezen blijft één school achter op 1F niveau, waar dit bij het rekenen drie scholen zijn.
- Wat betreft het lezen en leesplezier wordt er op school- en bestuursniveau geïntervenieerd met uitbreiden van boekencollecties.

- Om het rekenen te verbeteren worden rekenexperts opgeleid op de scholen en is een rekennetwerk opgestart.

### Inspectie

In 2023 heeft de Inspectie van het Onderwijs het onderzoek bestuur en scholen uitgevoerd bij Best Onderwijs. Het rapport is in te zien op de website van de Onderwijsinspectie.

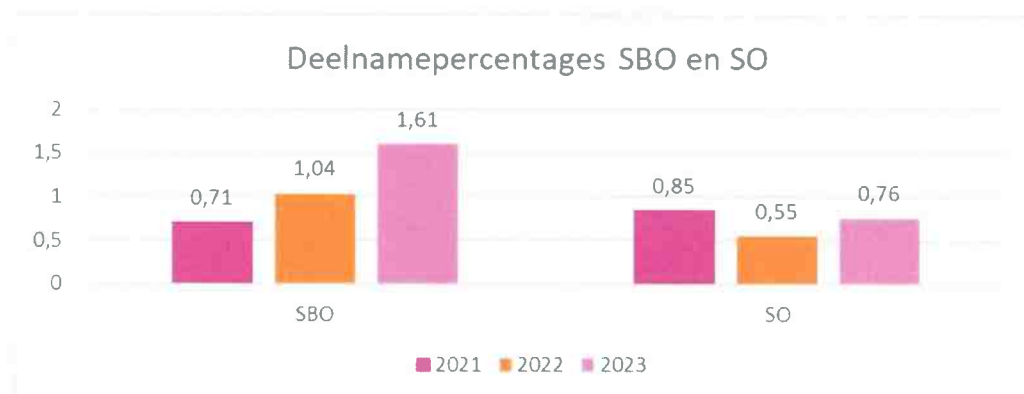
In het vastgestelde rapport geeft de Inspectie aan dat 'Er heldere uitgewerkte ambities zijn die de ontwikkeling van de organisatie sturen'.

Het bestuur voldoet op de onderzochte onderdelen aan de wet en valt onder het reguliere toezicht.

### Passend onderwijs

Het streven van Best Onderwijs is om met goed onderwijs voor de kinderen in Best een basis te leggen voor een gelukkige, gezonde en kansrijke toekomst. Voorwaardelijk daarvoor is goed passend onderwijs.

Wanneer we kijken naar de deelnamepercentages op het Speciaal BasisOnderwijs (SBO) en het Speciaal Onderwijs SO<sup>1</sup>, zien we dat Best Onderwijs voor beide percentages onder de kritische grens van 2% ligt. Ondanks dat uit de jaarlijkse evaluatie stabielere en sterkere basisondersteuning blijkt en medewerkers zich competentier voelen, stijgt het deelnamepercentage SBO. Dit vraagt om nader onderzoek dat voor 2024 gepland staat. Het deelnamepercentage SO wekt een stabiele indruk. Er is de afgelopen jaren veel geïnvesteerd in preventiever werken en samenwerking met voorschoolse voorzieningen.



De samenwerking tussen de scholen van Best Onderwijs is groeiende wat betreft passend onderwijs. Op het IB platform worden regelmatig casussen besproken waarbij feedback wordt gevraagd op het handelen en mogelijke volgende stappen worden besproken, zoals het inkopen van externe expertise, BAO-BAO plaatsing of, indien nodig, een andere onderwijsvorm. In 2023 zijn op deze wijze acht casussen besproken.

In 2023 zijn drie leerlingen teruggeplaatst naar Best Onderwijs: één leerling vanuit het SBO, één leerling vanuit het SO en één leerling vanuit een (voor)schoolse voorziening.

Vier leerlingen van Best Onderwijs zijn na hun basisschoolperiode doorgestroomd naar het VSO. In 2023 had elke leerling van Best Onderwijs binnen 30 dagen na aanmelding een passende onderwijsplek. Ook was er geen sprake van thuiszitters.

<sup>1</sup> Het deelnamepercentage is berekend met het aantal leerlingen dat een ToelaatbaarheidsVerklaring (TLV) SO heeft. Wanneer de SO leerlingen worden meegenomen waarbij sprake is van een residentiële plaatsing (dus waar zorg voorliggend is), komt het deelnamepercentage SO uit op 0,90%.



### *Basisondersteuning*

Best Onderwijs zet zich in voor onderwijs van hoge kwaliteit. Een goede basis is noodzakelijk. Daarom wordt er bewust geïnvesteerd in de basisondersteuning.

Lichte en zware ondersteuningsmiddelen die vanuit het samenwerkingsverband worden uitgekeerd zijn in 2023 met name ingezet om de basisondersteuning te versterken. Incidenteel is er sprake geweest van curatieve inzet van deze middelen, gekoppeld aan een leerling of een groep. Er is €686.000,- besteed aan personele ondersteuning, materiaal, het inkopen van externe expertise en bijscholing van onze medewerkers. De inhoud van deze bijscholing wordt bepaald na jaarlijkse enquêtering van de medewerkers over hun competentiegevoelens met betrekking tot de verschillende onderdelen van de basisondersteuning.

Binnen Best Onderwijs zijn we tevreden over het inzicht dat er is in de basisondersteuning. Men weet waar men staat en werkt bewust aan de volgende stap. Het is belangrijk om dit te borgen en te blijven volgen in de PDCA cyclus.

Vanuit de subsidie (hoog)begaafdheid voor samenwerkingsverbanden heeft Best Onderwijs in 2023 €67.650,- besteed. De scholen van Best Onderwijs worden door begeleidingsdienst ABC ondersteund in het beter vormgeven van het onderwijs voor cognitief talentvolle leerlingen. Sinds 2021 loopt de Day a Week School (DWS), een bovenschools arrangement voor cognitief talentvolle leerlingen. In 2023 is een tweede groep gestart, waardoor er sprake is van een realistisch deelnamepercentage van 1,70%. Uit de evaluatie van de DWS blijkt dat zowel leerlingen, als ouders/verzorgers, als thuisleerkrachten/thuisscholen de DWS als waardevol ervaren. Op elke school is er een DWS coördinator. Er is groei zichtbaar in de kennis en vaardigheden van de DWS coördinatoren. De inhoud van de bijeenkomsten van de coördinatoren neemt toe in kwaliteit.

Tenslotte is in 2023 Point040 afgerond, een onderzoekswerkplaats die zich richt op (hoog)begaafdheid en talentontwikkeling, en waar vier van de zeven scholen aan deelnamen. De effecten van bovenstaande zaken zijn zichtbaar bij onze medewerkers: men voelt zich competent in het signaleren van en werken met cognitief talentvolle leerlingen.

### *Sociale veiligheid*

Als Best Onderwijs staan we ervoor dat elk kind en elke medewerker zich fysiek en sociaal veilig voelt, omdat sociale veiligheid, welbevinden en betrokkenheid dé voorwaarden zijn om tot leren en ontwikkelen te komen. Om de sociale veiligheidsgevoelens van de leerlingen in kaart te brengen, gebruiken sinds 2023 zes van de zeven scholen Vensters. Dit maakt dat er een betrouwbaardere en genuanceerdere vergelijking gemaakt kan worden dan in voorgaande jaren. Hierbij kijken we naar rapportcijfers voor het welbevinden, de veiligheidsbeleving en de aantasting van de veiligheid. In onderstaande grafiek de rapportcijfers.



Eén school heeft in 2023 gebruik gemaakt van de EigenwijzR. Deze school scoort zowel voor *Objectieve Sociale Veiligheid* als voor de *Subjectieve Sociale Veiligheid* binnen de norm. In 2024 stapt ook deze school over op Vensters.

Het streven van Best Onderwijs is dat alle leerlingen zich veilig voelen, ofwel een rapportcijfer 10 op de drie vragen. Tevreden zijn we dus (nog) niet. We zijn er wel tevreden over dat er door gebruik van eenzelfde instrument sprake is van een betrouwbaarder beeld. Ook zijn we er tevreden over dat deze cijfers en bijbehorende vragen een genuanceerder beeld geven en daarmee meer mogelijkheden bieden voor een goede analyse van de scores, en als gevolg daarvan meer aanknopingspunten voor passende interventies.

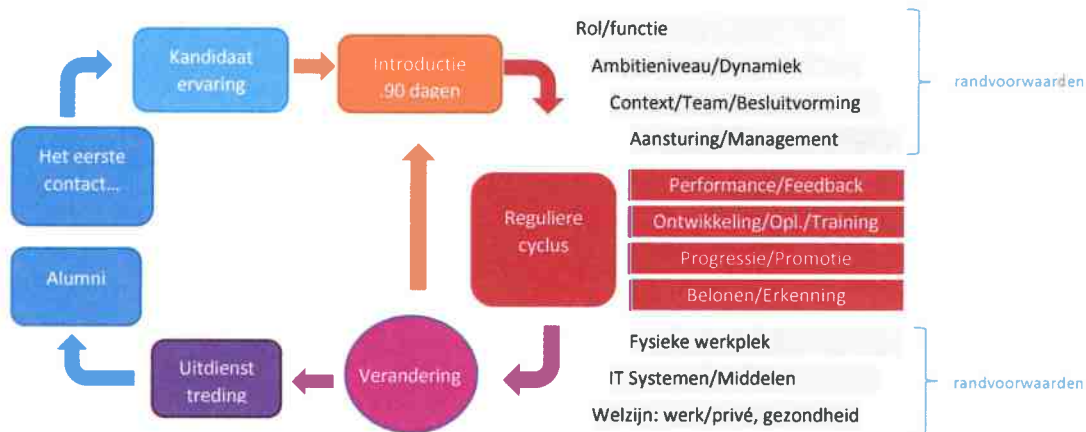
Uit evaluaties blijkt dat elke school passende interventies pleegt, zoals bijvoorbeeld een brug slaan tussen de thuiscultuur en de schoolcultuur, het opstellen van een schoolbrede gedragsaanpak en het versterken van de veerkracht van zowel leerling, als leerkracht, als ouders.

## 2.2 Personeel & professionalisering

Bij Best Onderwijs geloven we in zelfsturing. De medewerker krijgt en grijpt alle kansen om zichzelf te ontwikkelen en bij te dragen aan de gezamenlijke opdracht. Werken bij Best Onderwijs betekent verantwoordelijkheid krijgen en nemen. Met elkaar werken we aan een betekenisvolle en uitdagende werkplek waar medewerkers hun talenten kunnen ontplooiën en inzetten. Directeuren hebben en nemen eigenaarschap om met hun teams invulling te geven aan de gezamenlijke opdracht. Samen bouwen we aan een gelukkige toekomst.

Om dit te kunnen bewerkstelligen hanteren we toekomstbestendig, doordacht en evenwichtig personeelsbeleid en werken we planmatig aan onze doelen. Vanuit de collectieve strategische ambities uit Koersplan zijn een aantal doelen gesteld die vervolgens vertaald zijn in een strategisch HR plan 22-25. De doelen zoals beschreven in het strategisch HR-plan 22-25 worden periodiek geëvalueerd.

Aan de hand van de medewerkersreis worden deze ambities verder uitgewerkt.



In 2023 hebben kwaliteitsbezoeken plaatsgevonden rondom het personeelsbeleid op de school.

Elke school van Best Onderwijs heeft haar personeelsbeleid ingericht, passend bij de visie en ambitie van de betreffende school. Vijf van de zeven scholen hebben een eindoordeel 'goed' ontvangen voor het personeelsbeleid op de school. Een school scoorde 'voldoende' en een school 'onvoldoende'. Bij de scholen met een voldoende of onvoldoende is geconstateerd dat er een structurele gesprekkencyclus, dossiervorming en/of heldere besluitvormingsprocedure ontbreekt.

We zien dat er op de grotere scholen meer mogelijkheden zijn voor differentiatie en specialisatie in taken als schoolcoach, MT-lid, opleidingscoach, reken- of taalspecialist, specialist Nederlands als tweede taal, etc. Dit draagt bij aan uitdagend perspectief voor de medewerker. Deze mogelijkheden zijn er minder voor de kleinere scholen.

Ten aanzien van een bepaalde specialisatie zijn daarnaast expertgroepen of leerteams op de scholen voor met name rekenen, taal en lezen. Hier zien we veel enthousiasme en tevens een groei bij medewerkers in onderzoekend werken en leren.

De fysieke werkplekken op de scholen zijn goed te noemen, maar er wordt uiteraard ook uitgekeken naar de noodzakelijke nieuwbouw. Ingrepen met betrekking tot luchtbehandeling en koeling worden erg gewaardeerd.

### *Startende medewerkers*

Goed werkgeverschap is een belangrijke voorwaarde voor het kunnen bieden van kwalitatief hoogwaardig onderwijs. Uit intern onderzoek (uitgevoerd in september 2023) blijkt dat het van groot belang is om startende medewerkers op een goede en eenduidige manier te begeleiden. Door starters op een warme manier te verwelkomen, hen een heldere begeleidingsstructuur voor drie jaar te bieden en door vaste afspraken te hanteren, willen we startende medewerkers goed begeleiden en behouden voor onze organisatie.

In 2023 is de procedure gestart voor de aanwerving van een bovenschools 'Talent Coach'. In 2024 start de Talent Coach en treedt op als bovenschools aanspreekpunt voor studenten en starters. De Talent Coach heeft o.a. als taak het inductiebeleid verder vorm te geven, rekening houdend met de uitkomst van het onderzoek naar vinden en binden studenten en nieuwe medewerkers.



### Professionalisering

De professionalisering en de ontmoetingen binnen de stichting leiden ertoe dat medewerkers zich verder ontwikkelen als actieve, zelfsturende professionals. Best Onderwijs motiveert en faciliteert de ambities en eigenheid van de scholen en de medewerkers. Zij worden uitgedaagd zich verder te ontwikkelen in hun professionaliteit om zo kwalitatief hoogwaardig onderwijs te geven.

We zien dat de deelname groeit bij trainingen die op bovenschools niveau georganiseerd worden. Dit effect is toe te schrijven aan een zorgvuldige inventarisatie van nut en noodzaak bij personeel. Medewerkers voelen zich ook vrij om ideeën voor scholing te opperen bij bijvoorbeeld de evaluatie van de basisondersteuning of op het evaluatieformulier van Conferentie LeerKRACHT.

De focus heeft dit jaar gelegen op nieuwkomersonderwijs, rekenen, NT2 taalonderwijs en traumasensitief onderwijs. De twee eerstgenoemde trajecten lopen door in 2024. De twee laatstgenoemde trainingen zijn door de deelnemers beoordeeld met respectievelijk een 7,4 en een 8,4. Er zijn een aantal kennisnetwerken zoals bijvoorbeeld IB-platform, Day a Week School-coördinatoren.

### Zaken in het afgelopen jaar met personele betekenis

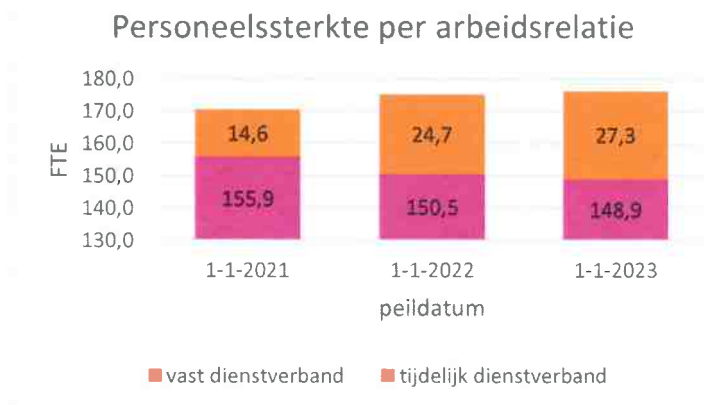
#### Flexibele schil

Vanaf 2023 heeft iedere school de mogelijkheid om 1,5 FTE toe te voegen aan de formatie in de vorm van flexibele schil. Deze flexibele schil vervangt de bovenschoolse vervangerspool. De scholen hebben hiermee de mogelijkheid om beter in te spelen op de behoefte van zowel de medewerker als de organisatie. We bieden hiermee ook starters en zij-instromers een baan waarbij ze ervaring op kunnen doen in verschillende bouwen.

#### Personele formatie

##### Personeelssterkte per arbeidsrelatie

In 2023 is het aantal tijdelijke contracten gestegen ten opzichte van voorgaande jaren. Op dit moment heeft ongeveer 85% van het personeelsbestand een vaste aanstelling.

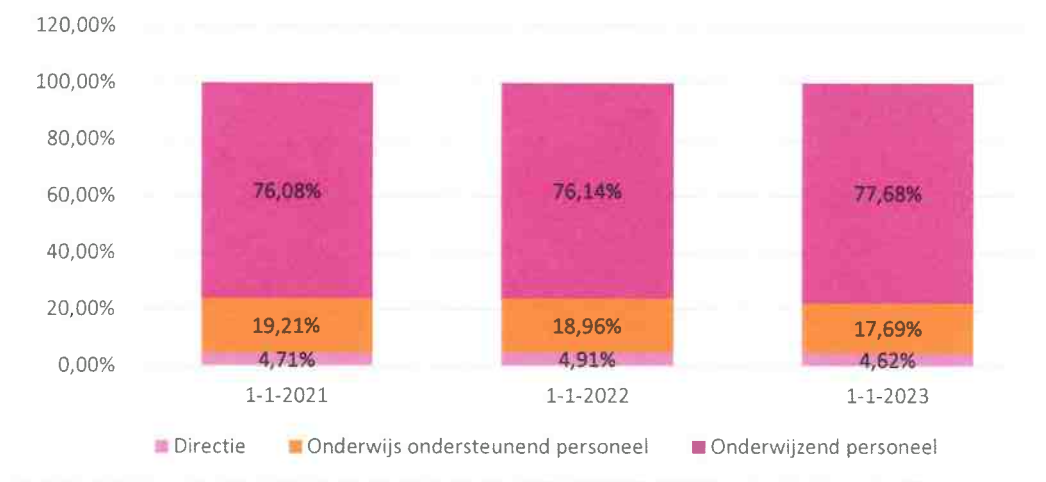


##### Personeelsverdeling per functiegroep

De verdeling (op basis van FTE) Onderwijzend Personeel, OnderwijsOndersteunend Personeel en Directie is redelijk constant te noemen afgelopen jaren.

In 2023 is een lichte stijging zichtbaar in het onderwijzend personeel. Dit is mede te verklaren doordat meer leerkrachten fulltime zijn gaan werken.

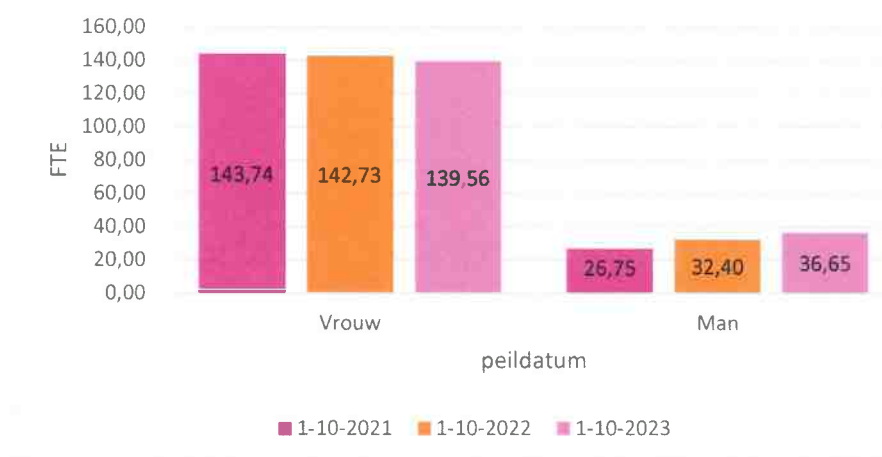
### Personeelsverdeling per functiegroep



### Personeelssterkte per geslacht

Kijkend naar het aantal FTE's mannen zien we een lichte stijging ten opzichte van andere jaren. De verhouding man/vrouw in de organisatie komt hiermee in 2023 op 71,4% vrouw, 28,6% man. Het percentage man licht hoog ten opzichte van het landelijke gemiddelde (13% man in 2022).

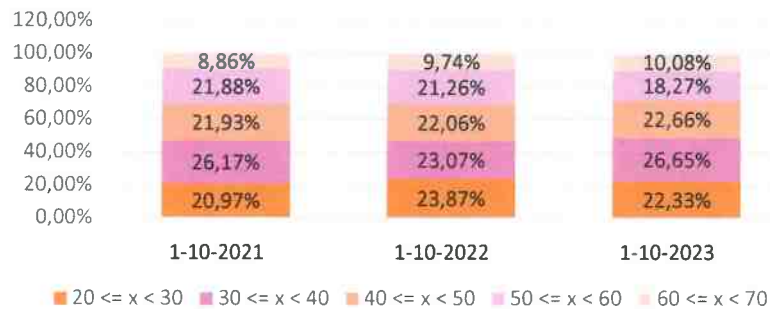
### Personeelssterkte per geslacht



### Leeftijdsopbouw

De leeftijdsopbouw in het personeelsbestand is afgelopen jaren constant. De uitstroom (vervroegd) pensioen gaat naar verwachting stijgen.

## Leeftijdsopbouw



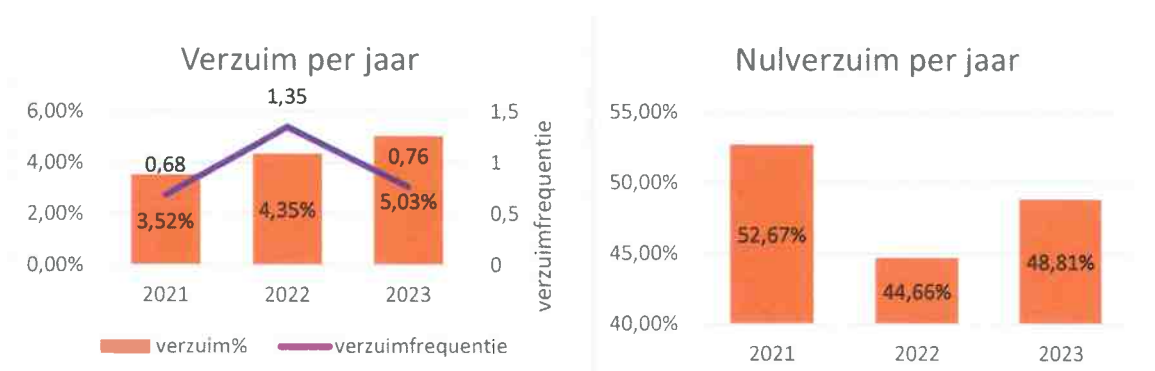
### Verzuimbeleid

Best onderwijs verwacht van haar medewerkers dat zij zelf regie nemen over hun inzetbaarheid gedurende hun loopbaan. Dat betekent eigenaarschap, zelfstandigheid en verantwoordelijkheid van medewerkers voor de eigen inzetbaarheid. Best Onderwijs ziet verzuim als een vorm van gedrag. We denken hierbij niet in problemen en beperkingen, maar denken juist in oplossingen en mogelijkheden; ziekte overkomt, verzuim overleg je.

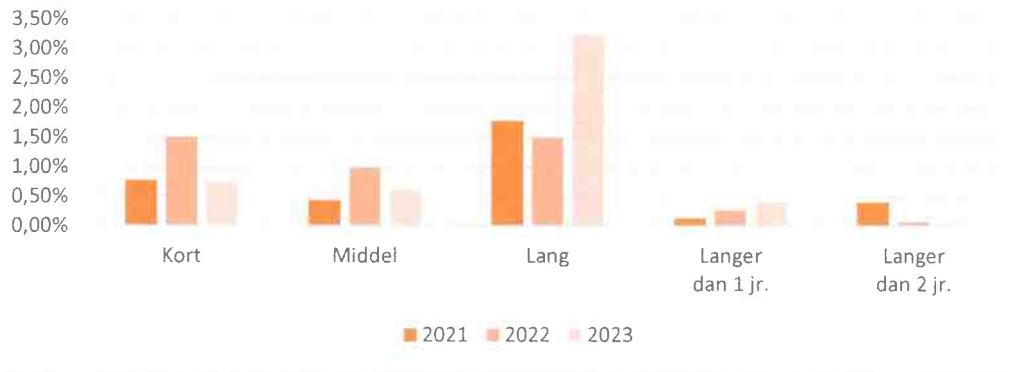
In 2020 is het verzuimbeleid aangepast op basis van het eigen regie model. Dit heeft destijds geleid tot een verzuimreductie naar 3,52% in 2021. Ondanks de inspanningen afgelopen jaren, hebben we te maken met een toename in verzuim (in 2023 5,03%). Dit wordt met name gekenmerkt door langdurig verzuim met een medische oorzaak. Met de ondersteuning van de bedrijfsarts en praktijkondersteuner van de bedrijfsarts worden hiervoor integratieplannen opgesteld. We zien ook een stijging van het psychisch verzuim. Met ondersteuning van de praktijkondersteuner en een coach worden (preventief) interventies ingezet in de vorm van individuele coaching.

De scholen die nog geen medewerkersbijeenkomsten georganiseerd hadden rondom de verzuimvisie van Best Onderwijs, hebben deze alsnog gepland voor schooljaar 23/24.

Zowel de verzuimfrequentie (0,76) als het nul verzuim (48,81%) laat een gunstige ontwikkeling zien in 2023.



### Verzuimduur



Er is een stijging zichtbaar van het verzuim in de categorieën 30-40 jaar en 50-60 jaar.

### Verzuim per leeftijdscategorie



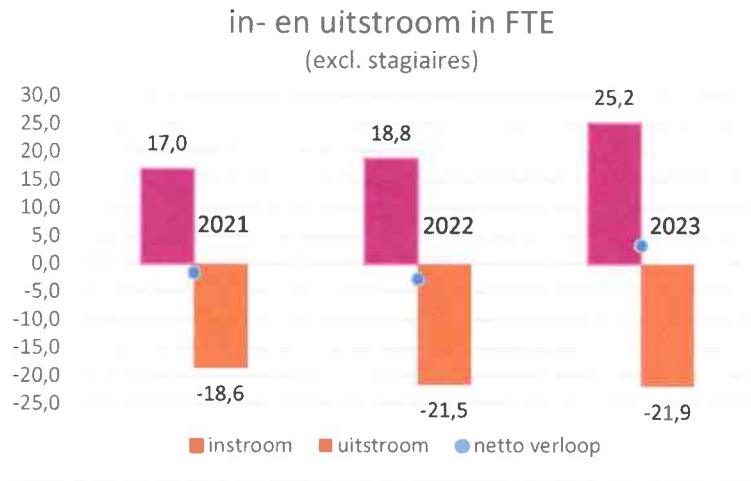
#### *Uitkeringen na ontslag*

Vanaf 1 augustus 2022 kent het Participatiefonds een nieuw reglement. Dit reglement stelt als uitgangspunt dat elke WW-uitkering voor 50% wordt doorbelast aan het laatste schoolbestuur waarbij er in slechts zeven situaties (ontslaggronden) onder bepaalde voorwaarden (o.a. financiële investering in een werk-naar-werk traject) een verlagingverzoek kan worden ingediend (waarbij de eigen bijdrage van 50% naar 10% wordt verlaagd).

We wegen bij elke specifieke ontslagsituatie de (financiële) risico's kansen op werk af waarna wordt besloten of er een verlagingverzoek wordt ingediend (waarbij ook aan de bijbehorende voorwaarden). In 2023 zijn er binnen onze stichting geen ontslagzaken geweest waaruit een uitkering is ontstaan.

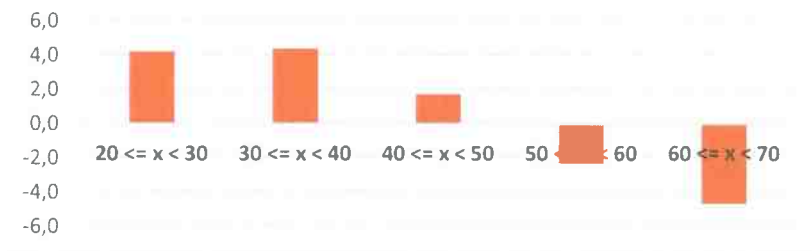
**In-en uitstroom**

Gemiddelde instroom (excl. stagiaires) in 2023 was 3,3 FTE. Afgelopen jaar zijn er meer personeelsleden aangetrokken en het verloop is stabiel gebleven.



In 2023 werden vijf dienstverbanden beëindigd in verband met vervroegd pensioen. Helaas hebben we ook drie dienstverbanden afgesloten door arbeidsongeschiktheid en overlijden van een medewerker. 21 medewerkers hebben de stichting verlaten op eigen verzoek.

**netto verloop per leeftijdscategorie in FTE**  
(excl. stagiaires)



**Leerlingen en meerjarenformatie**

Met ingang van 1 januari 2023 is de bekostigingssystematiek gewijzigd. Tot 2023 was de teldatum 1 oktober van het voorgaande jaar bepalend voor de bekostiging (01-10-2021 voor de bekostiging van schooljaar 2022-2023). Vanaf 1 januari 2023 is de teldatum 1 februari van het voorgaande jaar bepalend voor de bekostiging (1 februari 2022 voor de bekostiging van kalenderjaar 2023). Op 1 februari telden we 2211 leerlingen die verdeeld waren over 95 groepen/units, Dit betekent een gemiddelde groepsgrootte van 23,3 leerlingen.

De verwachting is dat het aantal leerlingen naar de toekomst toeneemt, hier is bij het opstellen van de meerjarige formatie rekening mee gehouden zie onderstaande tabel.

### Ontwikkeling van leerlingen vs personeel



Uit: The Implementation Group (TIG) – Afas Best Onderwijs, jaarlijks gemiddelde

We zien in deze ontwikkeling dat het groeiend aantal leerlingen en het totale aantal FTE (full time equivalent) in de komende jaren dichterbij elkaar toe groeien. Dat betekent automatisch dat dan de groeps grootte zal toenemen. Het is nu dat we deze ontwikkeling en de gevolgen, naast de verwachte personeelstekorten, bespreken met directie en (G)MR om passend meerjarenbeleid te voeren.

## 2.3 Huisvesting & facilitaire zaken

### Doelen en resultaten

Samen met de Gemeente Best zijn we verantwoordelijk voor kwalitatief goede onderwijshuisvesting. Met de geplande nieuwbouw van een school in Aarlesche Erven, genaamd Op 't Erf, en de vernieuwbouw van Kindcentrum De Zevensprong komen we dichterbij onze ambitie: toekomstbestendige kindcentra voor alle leerlingen in Best. In 2023 is naar deze twee opgaves de meeste aandacht gegaan. De bouw is met het schrijven van dit verslag gestart.

Onze volgende uitdaging ligt bij Kindcentrum De Heydonck. Nu we weten, door integrale afstemming met de gemeente (Integraal HuisvestingsPlan), dat de school nog 15 jaar blijft staan, gaan we het onderhoud opschroeven en de school verduurzamen.

De huisvesting en onderhoud van BR!CKS blijft zorgelijk. In 2023 is gestart met het formuleren van een Plan van Eisen voor nieuwbouw over 3 á 4 jaar. We onderhouden de komende jaren het meest noodzakelijke, wat niet wegneemt dat we tevens investeren in de visie en uitstraling van de school door demonteerbare middelen in kantoren en werkplaats.

## 2.4 Financieel beleid

### Doelen en resultaten

Doelstelling is en blijft dat de continuïteit van de stichting op middellange termijn geen gevaar loopt en risico's beheerst zijn. Het financieel beleid van Best onderwijs is derhalve gericht op continuïteit en innovatie.



Dit houdt in dat gelden worden besteed aan het onderwijs en dat er niet onnodig wordt opgespaard, hetgeen ook niet nodig is gezien de vermogenspositie van de stichting. Verder is het doel om regelmatig impulsen te geven aan onderwijsontwikkeling.

De kengetallen van de meerjarenbegroting zoals weerstandsvermogen en solvabiliteit 2 laten dit zien en bevestigen dat ook naar de toekomst toe. De resultaten liggen boven de ondergrens. Er is dus financiële ruimte beschikbaar om beleidsmatig te investeren in onderwijskundige impulsen of vernieuwing. De ontwikkeling van het (mogelijk) bovenmatig vermogen wordt in de jaarverslaggeving en managementrapportage gemonitord, beter bekend onder de naam ratio van het eigen vermogen of signaleringswaarde. Het als bovenmatig bestempeld deel van de algemene reserve wordt in de komende jaren besteed. De stichting doet de komende jaren extra uitgaven voor personele inzet. De keuzes worden bepaald door de voorzitter College van Bestuur.

### Koersplan

In 2020 heeft het bestuur van Best onderwijs in het koersplan 2021-2025 haar ambities voor de toekomst vastgelegd. Hierin zijn een viertal strategische thema's beschreven namelijk:

1. goed onderwijs;
2. digitale geletterdheid;
3. eigentijdse kindcentra;
4. goed werkgeverschap, goed werknemerschap.

De uitgaven aan bovenstaande thema's bedragen in 2023 ongeveer € 287.000.

### *Opstellen meerjarenbegroting*

Binnen Best Onderwijs wordt zowel op school- als op stichtingsniveau een meerjarenbegroting opgesteld. Middels deze begrotingen wordt het beleidsrijker werken beter mogelijk gemaakt. Tevens wordt daarmee inzicht verworven in de liquiditeitspositie van de stichting. De impact van bijvoorbeeld de noodzakelijke onderhoudsuitgaven, investeringswensen en innovatie kunnen over de jaren heen in een goed perspectief worden geplaatst.

De begroting 2023 is opgesteld als onderdeel van een meerjarenbegroting over de jaren 2023 tot en met 2027. Onderdelen van deze begroting zijn:

- inkomstenbegroting;
- loonkostenbegroting;
- materiële kosten begroting scholen;
- investeringsbegroting OLP, meubilair, ICT en meerjarenraming onderhoud;
- allocatie van middelen.

### Afboeken vordering OCW 2022

Per 1 januari 2023 is de bekostiging van het primair onderwijs na wetwijziging vereenvoudigd. Daarmee is de bekostigingssystematiek gewijzigd. Bij de overgang van de oude naar de nieuwe bekostigingssystematiek zijn schoolbesturen door de regelgeving en besluitvorming van de minister met een groot materieel probleem geconfronteerd.

Waar de schoolbesturen in een (school)jaar normaal gesproken 100% aan bekostiging ontvangen, is dat in de overgang naar de nieuwe bekostigingssystematiek circa 93% voor het schooljaar 2022/2023. Schoolbesturen in de PO-sector werden daardoor in de periode augustus tot en met december 2022 door de minister met circa 7% gekort op hun bekostiging. Dit komt voor ons schoolbestuur neer op ongeveer € 651.000. Dit bedrag is - evenals vorig jaar - niet als vordering op de balans per 31 december 2023 opgenomen. De minister stelt zich op het standpunt dat dit materieel grote probleem voor het schoolbestuur slechts "een boekhoud-technische correctie is aangezien de totale bekostiging van het Rijk naar scholen niet wijzigt door de vereenvoudiging".

De overgang van een oude naar een nieuwe bekostigingssystematiek is echter niet louter een papieren exercitie; de keuzes die daarbij worden gemaakt hebben werkelijk een negatief effect op het onderwijsproces. De keuze van de minister om de schoolbesturen in 2022 fors minder bekostiging toe te kennen heeft reële consequenties. Vandaar dat ons schoolbestuur samen met ca. 230 andere schoolbesturen, juridisch begeleid door advocatenkantoor Stibbe en gecoördineerd vanuit de PO-Raad, gezamenlijk bezwaar hebben gemaakt tegen de beschikkingen voor de laatste vijf maanden van 2022.

Dit bezwaar is op 30 november 2022 door de minister ongegrond verklaard. De financiële belangen en relevante juridische vragen n.a.v. de beslissing op bezwaar van de minister zijn het volgens ons waard om de kwestie aan een onafhankelijke partij, zijnde de bestuursrechter, voor te leggen. Daarom hebben wij besloten om gezamenlijk met 221 schoolbesturen een beroep bij de rechtbank Midden-Nederland in te stellen tegen de beslissing op bezwaar van de minister. Op het moment van dit schrijven loopt deze beroepsprocedure nog. Een uitspraak wordt verwacht in de eerste helft van 2024.

### *Investeringsbeleid*

Het proces voor het begroten van meerjaren-investeringen voor OnderwijsLeerPakket (OLP), ICT en inventaris wordt geïnitieerd door de schooldirecteur. Hier wordt de onderwijskundige visie van de school gerelateerd aan het beleid van de stichting. Deze posten worden geactiveerd naar levensduur, wat afschrijvingskosten in de meerjarenbegroting tot gevolg heeft. De investeringsgrens van de stichting ligt bij € 500.

### *Treasury*

Evenals in voorgaande verslagjaren wordt door Best onderwijs aan de Regeling Beleggen, Lenen en Derivaten (OCW 2016) voldaan. Het treasurybeleid van Best onderwijs is vastgelegd in het Treasurystatuut. Voor het rentegevend maken van tijdelijke overtollige middelen wordt gebruik gemaakt van spaarrekeningen. De stichting heeft niet als doel om langlopend vreemd vermogen aan te trekken. Gezien de omvang van het betalingsverkeer heeft Best Onderwijs dit zo ingericht dat het kosteneffectief kan worden beheerd.

### *Allocatie van middelen*

De inzet van de formatie per schooljaar wordt transparant gemaakt in het allocatiemodel en het bestuursformatieplan. Gedurende dit proces worden besluiten genomen en deze worden gedeeld met de directeuren. Rijksbijdragen zoals werkdrukvermindering en onderwijsachterstanden komen volledig ten goede aan de scholen. Bij de scholen wordt een gedeelte van de bekostiging voor administratie, beheer en bestuur afgeroomd voor bovenschools. Hier vindt de aansturing plaats en worden deze facturen betaald.

### *Onderwijsachterstandenmiddelen*

Deze rijksbijdragen die de scholen, Kindcentrum Platijn, BR!CKS en Kindcentrum De Heydonck ontvangen aan de hand van de achterstandsscores komen ten goede aan de school. De inzet van deze extra gelden wordt door de directie bij de toedeling van de formatie in acht genomen.

### *Planning- en controlecyclus / rechtmatigheid*

De Planning & Controlecyclus is ingebed in de bedrijfsvoering van de stichting. De online-managementinformatie is constant actueel aanwezig. Daarnaast wordt er in 2023 gewerkt met een 4-maands en 8-maands analyse in combinatie met een prognose voor het gehele kalenderjaar, waarbij de budgetten als targets dienen.



Er wordt periodiek op hoofdlijnen financieel gerapporteerd aan de raad van toezicht over de ontwikkelingen. Binnen het financiële beleid zijn doelmatigheid en rechtmatigheid voorname uitgangs- en ijkpunten. Het CvB en de RvT zien erop toe dat de gelden rechtmatig besteed worden en ten goede komen aan de leerlingen. Dit geldt niet alleen voor de ontvangen subsidies, maar ook voor private geldstromen, en of beloningen plaatsvinden conform wet- en regelgeving. CvB en RvT agenderen financiële plannen, analyses en prognoses, de meerjarenbegroting, de jaarrekening, het accountantsverslag en de mondelinge toelichting op het verslag door de accountant, tijdens toezichthoudende vergaderingen.

Bij het opstellen van de prognoses is de bestaande ontwikkeling van baten en lasten met toekomstige ontwikkelingen de basis. Kalenderjaar wordt gekenmerkt door bepaalde maanden met uitschieters. Hoofdzakelijk veroorzaakt door OCW-rijksbijdragen, de CAO-bijstelling salarissen, inhuur externen en in december vrijval voorzieningen en ontvangsten gemeente.

### *Nationaal Programma Onderwijs*

Vanaf 1 augustus 2021 ontvangt Best Onderwijs extra middelen vanuit het Nationaal Programma Onderwijs. Het Nationaal Programma Onderwijs (NPO) is een (niet-structureel) investeringsprogramma van het kabinet om de gevolgen van de corona crisis voor leerlingen op te vangen. Het doel van dit programma is om de vertragingen in te halen en de leerlingen te ondersteunen die het moeilijk hebben.

Het Nationaal Programma Onderwijs is aanvankelijk ingericht voor twee schooljaren: 2021-2022 en 2022-2023. Eind februari 2022 is bekend gemaakt dat het NPO met twee jaar wordt verlengd: er komen geen extra middelen beschikbaar voor het programma, maar is er voor scholen meer tijd om de middelen in te zetten tot uiterlijk schooljaar 2024-2025.

De inzet van de NPO middelen is gericht op het inhalen van leer- en ontwikkelvertraging bij leerlingen en op ontwikkelingen van het onderwijs. Om de middelen een duurzaam effect te laten hebben, kiezen onze scholen voor diverse invullingen; inzet van extra handen en professionalisering en scholing gericht op specifieke expertise. De inhoud van professionalisering sluit altijd aan bij de schoolontwikkeling.

De schoolprogramma's worden in eerste instantie op basis van schoolscans die onderdeel uitmaken van de reguliere kwaliteitszorgcyclus binnen iedere school opgesteld. Op basis van de brede analyse van de leerkracht van de leerlingen in de eigen groep, maakt het schoolteam een plan voor passende interventies. Alle scholen hebben hun schoolprogramma voorgelegd aan hun MedezeggenschapsRaad (MR) en daarop instemming verkregen.

Deze subsidie is verstrekt per schooljaar vanaf 2021-2022 voor € 701 per leerling BasisOnderwijs (BaO). Voor schooljaar 2022-2023 is dit een bedrag ad € 500 per leerling BaO. Hiervoor hebben de scholen hun plannen gemaakt. De programma's zijn gericht op het herstel van de opgelopen achterstanden door de pandemie. Voor de niet-bestede NPO baten is eind 2021 een aanvullende bestemmingsreserve NPO gevormd per school. Deze NPO gelden mogen tot 1-8-2025 worden besteed. Ook de onderbesteding in verslagjaar 2022, waarvan de details later volgen, zijn toegevoegd aan de bestemmingsreserves NPO. Deze niet bestede bedragen uit 2021 en 2022 zijn in wezen extra budget om te besteden in 2023 en later.

De NPO plannen zijn opgedeeld in onderstaande zeven interventieniveaus A t/m G. De verantwoording gebeurt op deze niveaus. Er is voor € 774.159 besteed in het verslagjaar (2022: € 1.142.772). In 2023 is er voor 26% vanuit de NPO middelen besteed aan de inhuur voor personeel niet in loondienst door de stichting en zijn er geen NPO middelen bovenschools ingezet..

#### Interventieniveau NPO

A. Interventies gericht op meer onderwijs om bij groepen leerlingen kennis en vaardigheden bij de spijkeren
B. Interventies gericht op effectievere inzet van onderwijs om kennis en vaardigheden bij te spijkeren
C. Interventies gericht op sociaal-emotionele en fysieke ontwikkeling van leerlingen
D. Interventies gericht op ontwikkeling van de executieve functies van leerlingen
E. Interventies gericht op (extra) inzet van personeel en ondersteuning
F. Interventies gericht op faciliteiten en randvoorwaarden (in te zetten in combinatie met voorgaande interventies)
G. Overige interventies

Samengevat kiest stichting Best Onderwijs om activiteiten in te zetten binnen meerdere doelgebieden van het NPO namelijk meer onderwijs, effectievere inzet van onderwijs om kennis en vaardigheden bij te spijkeren, extra inzet van personeel en ondersteuning en faciliteiten en randvoorwaarden.

## 2.5 Continuïteitsparagraaf

### *Intern risicobeheersingssysteem*

Stichting Best Onderwijs is zich bewust van financiële, strategische- en operationele risico's, die kunnen voortkomen uit externe ontwikkelingen, maar ook vanuit de eigen bedrijfsvoering. Zowel in het bestuursverslag als in de meerjarenbegroting wordt jaarlijks aandacht besteed aan risico's. Het risicomanagement bestaat vooral uit het - daar waar mogelijk – proactief reageren op risico's die het behalen van de doelstellingen kunnen bedreigen. Best Onderwijs ontwikkelt preventief beleid om risico's te beheersen. De risico- en vermogensanalyse wordt twee jaarlijks binnen Best Onderwijs geactualiseerd. Het doel hierbij is om de verschillende risico's inzichtelijk te maken. De risicocategorieën variëren van Onderwijs, Personeel en organisatie, tot Financiën, Beheer, Communicatie en Profilering. Middels een tool van de PO-Raad worden kans en impact gekwalificeerd en gekwantificeerd. Het expliciet benoemen en uitvoeren van beheersmaatregelen helpt het college van bestuur en de directeuren om proactief en preventief te werk te gaan, risico's op waarde te schatten en daar waar mogelijk uit te sluiten of te verkleinen. In de meerjarenbegroting zijn daarvoor budgetten opgenomen.

### *Belangrijkste risico's en onzekerheden*

Stichting Best Onderwijs maakt sinds begin 2022 gebruik van een risico- en vermogensanalyse, hierin zijn de risico's van Best Onderwijs in kaart gebracht en is er een risicoprofiel opgesteld. Uit inventarisatie en evaluatie zijn 43 risico's geïdentificeerd. Van elk risico is de impact en de financiële gevolgen in beeld gebracht en vastgesteld.

Hieronder een opsomming van de risico's boven de € 50.000.

Risico	Berekende verwachte impact	Beheersmaatregel
Lerarentekort / te weinig bezetting voor de klas	€ 131.250	De stichting is volop bezig om zichzelf in de regio te promoten. Ook wordt er extra begeleiding gegeven aan starters om zo dit risico te vermijden.
ICT-infrastructuur of middelen onvoldoende (bekabeling, chromebooks)	€ 131.250	Om goed onderwijs te kunnen bieden is een goede ICT-infrastructuur van groot belang. Om dit risico te verminderen neemt Best Onderwijs ook jaarlijks m.b.t. deze ICT-investeringen een bedrag mee in de meerjarige investeringsplannen. Verder is het onderhoud van de infrastructuur van ICT geoutsourcet.
Personele bekostiging biedt onvoldoende compensatie voor stijgende personeelslasten	€ 65.625	Om dit risico te verminderen, houdt de stichting vooraf aan het opstellen van de (meerjaren)begroting en het bestuursformatieplan, reeds rekening met deze onvoldoende compensatie. Bijstellingen door het ministerie worden vooraf dan wel achteraf door de controller voorgelegd aan de voorzitter van het CvB.
Vaststellingsovereenkomsten / duurdere transitievergoedingen ook voor tijdelijken (geen compensatie UVW)	€ 65.625	Er zijn reeds preventieve regelingen/controles in het HRM proces ingebouwd. Het regelmatig in gesprek zijn tussen management en medewerker is voornaam. Het risico wordt groter omdat er steeds vaker een VSO opgesteld moet worden (ook bij korttijdelijken en vervangingen is er een recht op een transitievergoeding). Om dit risico te verkleinen, wordt er gekeken of er binnen de stichting gewerkt kan gaan worden met een tool voor strategisch personeelsbeleid.
Nieuwe vereenvoudiging bekostigingssystematiek PO OCW 2023	€ 65.625	Door het invoeren van deze nieuwe bekostigings-systematiek (een bedrag per leerling, gebaseerd op een landelijke Gewogen Gemiddelde Leeftijd) ontvangt de stichting uiteindelijk minder geld van het ministerie. Best Onderwijs maakt tijdig deze ontwikkelingen transparant en informeert de belanghebbenden

### 3. Verantwoording van de financiën

#### 3.1 Ontwikkelingen in meerjarig perspectief

Elk jaar wordt er een financiële meerjarenbegroting, balans en kasstroom opgesteld die ten minste 5 jaren vooruit kijkt. Op basis van die cijfers worden de kengetallen berekend over deze tijdsperiode. Deze meerjarenoverzichten stelt de Best Onderwijs in staat om tijdig bij te sturen. Belangrijke gegevens voor deze prognoses zijn de ontwikkelingen in leerlingenaantallen en FTE's, deze worden ook behandeld in deze paragraaf. Bij het opstellen van de meerjarenbegroting 2024-2028 wordt gerekend met de vereenvoudiging bekostiging. De meerjarenbegroting is vastgesteld in de bestuursvergadering van 11 december 2023.

##### Leerlingen

Kalenderjaar	Vorig jaar 2022	Verslagjaar 2023	2024*	2025*	2026*	2027*	2028*
Teldatum	1-10-2021	1-2-2022	1-2-2023	1-2-2024	1-2-2025	1-2-2026	1-2-2027
Aantal leerlingen	2108	2200	2211	2187	2321	2415	2462

\*Leerlingen(prognose) conform meerjarenbegroting 2024-2028

In bovenstaande grafiek staan de feitelijke cijfers van de teldatum in 2021, 2022 en 2023. De leerlingaantallen voor de jaren 2024, 2025, 2026 en 2027 zijn geprognoseerd ten tijde van het opstellen van de meerjarenbegroting 2024-2028.

##### FTE

Aantal FTE	2023	2024	2025	2026	2027	2028
Directie	8,00	9,00	9,00	9,00	9,00	9,00
OP	128,99	132,30	132,99	134,98	136,11	137,48
OOP	35,37	31,63	31,63	31,63	31,63	31,63
<b>Totaal</b>	<b>172,36</b>	<b>172,93</b>	<b>173,62</b>	<b>175,61</b>	<b>176,74</b>	<b>178,11</b>

### 3.2 Staat van baten en lasten en balans

Tabel staat van baten en lasten

	Realisatie 2022	Begroting 2023	Realisatie 2023	Begroting 2024	Begroting 2025	Begroting 2026	Begroting 2027	Begroting 2028	Vershil verslagjaar t.o.v. begroting	Vershil verslagjaar t.o.v. vorig jaar
<b>BATEN</b>										
Rijksbijdragen	16.418.441	16.258.560	17.355.009	16.869.256	16.675.120	17.667.764	18.470.194	19.015.057	1.096.449	936.568
Overige overheidsbijdragen en subsidies	126.321	150.700	143.624	145.800	143.800	143.800	143.800	143.800	-7.076	17.303
Overige baten	436.887	320.104	463.003	388.275	345.272	346.314	346.036	347.032	142.899	26.116
<b>TOTAAL BATEN</b>	<b>16.981.649</b>	<b>16.729.364</b>	<b>17.961.636</b>	<b>17.403.331</b>	<b>17.164.192</b>	<b>18.157.878</b>	<b>18.960.030</b>	<b>19.505.889</b>	<b>1.232.272</b>	<b>979.987</b>
<b>LASTEN</b>										
Personeelslasten	13.698.263	15.186.376	15.476.132	15.726.782	15.074.846	15.183.648	15.563.998	15.882.066	289.756	1.777.869
Afschrijvingen	417.634	405.030	400.832	493.120	645.243	751.144	793.406	814.503	-4.198	-16.802
Huisvestingslasten	1.235.105	933.170	1.051.767	1.160.810	1.059.310	1.068.960	1.074.560	1.077.960	118.597	-183.338
Overige lasten	1.151.328	1.109.310	1.482.000	1.365.934	1.242.192	1.245.914	1.246.136	1.247.532	372.690	330.672
<b>TOTAAL LASTEN</b>	<b>16.502.330</b>	<b>17.633.886</b>	<b>18.410.731</b>	<b>18.746.646</b>	<b>18.021.591</b>	<b>18.249.666</b>	<b>18.678.100</b>	<b>19.022.061</b>	<b>776.845</b>	<b>1.908.401</b>
<b>SALDO</b>										
Saldo baten en lasten	479.319	-904.522	-449.095	-1.343.315	-857.399	-91.788	281.930	483.828	455.427	-928.414
Saldo financiële baten en lasten	-21.368	-16.460	46.596	-1.660	-1.660	-1.660	-1.660	-1.660	63.056	67.964
Saldo buitengewone baten en lasten	-	-	-	-	-	-	-	-	-	-
<b>TOTAAL RESULTAAT</b>	<b>457.951</b>	<b>-920.982</b>	<b>-402.499</b>	<b>-1.344.975</b>	<b>-859.059</b>	<b>-93.448</b>	<b>280.270</b>	<b>482.168</b>	<b>518.483</b>	<b>-860.450</b>

In bovenstaand overzicht staat de volgende informatie:

- Realisatie 2022 & 2023;
- Begroting 2023;
- Meerjarenbegroting 2024 t/m 2028;
- Verschil realisatie t.o.v. begroting 2023;
- Verschil realisatie 2022 t.o.v. 2023.

Stichting Best Onderwijs sluit boekjaar 2023 af met een negatief resultaat van € 402.499. Begroot voor 2023 was een negatief resultaat van € 920.982. Het verschil in 2023 is een mix van enerzijds hogere baten € 1.232.272 (7,4%) en anderzijds hogere lasten € 776.845 (4,4%).

#### *Voorname ontwikkelingen in 2023 met effect op baten en lasten*

In het verslagjaar 2023 is sprake van belangrijke effecten die weerslag hebben op de baten en lasten. Met ontwikkelingen die bij opmaak van de begroting 2023 bekend waren, is rekening mee gehouden. Er zijn echter ook ontwikkelingen die niet begroot waren en een aanzienlijk effect hebben op de baten en lasten. Zoals;

✓ Onderhandelaarsakkoord CAO PO 2023

De begroting voor de lonen en salarissen in 2023 is gedaan tegen de destijds geldende CAO uit het Onderwijsakkoord 2022. De looptijd van deze CAO was tot mei 2023. In september 2023 is er een nieuw Onderhandelaarsakkoord gesloten.



Met een looptijd tot 1 oktober 2024, zonder uitputtend te zijn enkele afspraken:

- Een loonstijging van 10% per 1 juli 2023.
- Eenmalige uitkering voor alle medewerkers naar rato van de werktijdfactor in november 2023, hoogte  $\leq$  € 1.000 en  $\geq$  € 350.
- Extra aandacht voor (startende) schoolleiders.
- Een verhoging van de reiskosten woon-werkverkeer naar € 0,17 per kilometer.
- Verbeterde primaire en secundaire arbeidsvoorwaarden participatiebanen.

In de begroting 2023 is geen aanvullende CAO stijging opgenomen. Noch in baten, noch in lasten (budget neutraal effect).

✓ Bijstelling bekostiging 2023/ prijscompensatie

Op 4 oktober 2023 is de definitieve regeling bekostiging voor het kalenderjaar 2023 in de Staatscourant gepubliceerd. Ten opzichte van de (begrote) 1e regeling 2023 een stijging van 5%. Voornaamste oorzaak: het dichten van de loonkloof uit het coalitieakkoord en verder ter compensatie voor de gestegen personele lasten.

#### *Baten t.o.v. begroting en versus vorig jaar*

De totale baten zijn in 2023 met € 17.961.636, 7,4% hoger dan begroot. Vorig jaar waren de baten € 16.981.649, het grootste verschil zit in de Rijksbijdrage. De belangrijkste oorzaken hiervoor zijn:

#### *Rijksbijdragen*

- De bijstelling van de rijksbekostiging (zie bovenstaand). Deze bijstelling had een positief effect van rond de € 750.000. Dit vormt meteen ook de overschrijding t.o.v. vorig verslagjaar.
- Door de groei van het aantal leerlingen met meer dan 4% in 2023, is er een bedrag ad € 184.000 ontvangen voor personele groei, dit bedrag was niet voorzien.
- Het begrote bedrag (€ 120.000) voor de opvang van vreemdelingen was te laag, uiteindelijk is er vanuit het ministerie een bedrag ad € 297.000 ontvangen.

#### *Overige overheidsbijdragen*

Binnen deze rubriek is vergoeding voor de gymzaal van de Zwijsenstraat voor schooljaar 2023/2024 nog niet ontvangen, waardoor de realisatie achterblijft op de begroting.

#### *Overige baten*

Deze post overschrijdt de begroting met een bedrag van € 143.000. Veroorzaakt door:

- Er meer geld is ontvangen voor de verhuur van ruimtes aan de kinderopvang, omdat de prijsstijgingen in 2023 van de diverse lasten ook worden doorbelast aan de huurders;
- In 2023 is er een bedrag ad € 25.000 ontvangen vanuit de Kempel en ATO voor opleiden in de school dit was bij het opstellen van de begroting nog niet bekend.
- De post overige baten is te laag begroot en overschrijdt de begroting met € 63.000. In de begroting van 2024 is deze reeds naar boven bijgesteld.

#### *Lasten t.o.v. begroting en versus vorig jaar*

De totale lasten over 2023 zijn € 18.410.731. Ze overstijgen de begroting van € 17.633.886 met circa € 777.000, dat is een overschrijding van 4,4%. Vorig jaar bedroegen de totale lasten € 16.502.330.

De belangrijkste verschillen tussen de realisatie en de begroting zijn:

### *Personeelslasten*

De gerealiseerde totale personeelslasten komen in 2023 uit op € 15.476.132. Vorig jaar waren deze lasten € 13.698.263. Begroting 2023 € 15.186.376, de realisatie wijkt € 289.756 (1,9%) af.

De belangrijkste oorzaken:

- Lonen en salarissen  
 Deze eindigen op € 14.161.045 en zijn € 669.127 (4,9%) boven de begroting en € 1.555.645 (12,3%) hoger dan vorig jaar.  
 Er is sprake van prijsverschillen, veroorzaakt door de nieuwe CAO, zoals reeds eerder beschreven. Een andere oorzaak is het hoeveelheidsverschil.  
 Onderstaand een overzicht van de ingezette FTE's.

<i>Totaal aantal FTE</i>	<i>Realisatie 2022</i>	<i>Begroting 2023</i>	<i>Realisatie 2023</i>
FTE	168,5	171,3	172,4

- Overige personele lasten  
 Binnen de overige personele lasten zijn er een tweetal grote verschillen tussen de realisatie en begroting over 2023.
  - Er is een bedrag ad € 114.000 gedoteerd voor de voorziening langdurig zieken, dit was tijdens het opstellen van de begroting nog niet bekend.
  - Inhuur externen, in de begroting is binnen deze post rekening gehouden met inhuur van extern personeel die ten laste komen van de NPO middelen. Deze begrote lasten zijn in 2023 nog niet volledig besteed door de diverse scholen.

### *Afschrijvingen*

De afschrijvingen over 2023 bedragen € 400.832, begroot € 405.030. Vorig jaar € 417.634. Deze lasten wijken minimaal af t.o.v. de begroting en het vorig verslagjaar. Het saldo aan investeringen is lager dan de afschrijvingskosten in 2023.

### *Huisvestingslasten*

De stichting heeft in 2023 € 1.052.000 uitgegeven aan huisvestingslasten, daarmee overschrijden deze kosten de begroting met € 119.000, de voornaamste oorzaken zijn meer uitgaven aan kosten klein onderhoud. Er zijn in 2023 extra werkzaamheden uitgevoerd door de firma van Dongen aan de noodverlichting en airco's bij diverse scholen die niet waren voorzien. Door de prijsstijgingen op de energiemarkt overschrijden de energiekosten de begroting. T.o.v. vorig verslagjaar zijn de huisvestingslasten afgenomen met een bedrag van € 183.000, doordat de dotatie van de onderhoudsvoorziening per 2023 naar beneden is bijgesteld.

### *Overige instellingslasten*

Binnen deze rubricering wijken een aantal posten af ten opzichte van de begroting.

Onderstaand een opsomming van de diverse posten met de grootste afwijking:

- Administratie, dit betreft met name hogere kosten als gevolg van niet begrote opdrachten aan het administratiekantoor, zoals functiewaardering, overige personeelszaken en de inhuur van een PSA medewerkster.
- Deskundigheidsadvies, in december is er van de firma van Aarle-de Laat een afrekening van de meeruren over 2023 ontvangen die niet was begroot.
- Overige instellingslasten, ook in 2023 is er meer aan PR en Communicatie gedaan door de stichting dan dat was begroot.

### *Leermiddelen*

Door de forse prijsstijgingen van licentiekosten voor methodes en de aanschaf van diverse methodes vanuit de ontvangen bedragen van de basisvaardigheden (deze uitgaven waren niet begroot) overschrijdt deze post de begroting.

### *Financiële baten en lasten*

Het positief uitgevallen financiële resultaat ad € 46.596 komt door de ontvangst van rente baten. In 2022 was er nog sprake van negatieve rente op je spaartegoeden. Dat is ook het uitgangspunt geweest tijdens het opstellen van de begroting 2023. Vorig jaar was het resultaat -/- € 21.368.

### *Toelichting op de meerjaren begroting 2024-2028*

Voor uitgangspunten op het gebied van aantal leerlingen, de teldatum en FTE ontwikkelingen wordt verwezen naar paragraaf 3.1.

### *Uitgangspunten in de meerjarenbegroting*

De belangrijkste uitgangspunten voor de baten en lasten in de meerjarenbegroting zijn:

- De gepubliceerde bekostiging van ministerie van OCW van 27 oktober 2023 is leidend geweest voor de rijksbekostiging primair onderwijs voor het kalenderjaar 2024. De effecten van de loonbijstelling voor 2024 worden pas rond de zomer van 2024 volledig verwerkt in de definitieve rijksbekostiging voor 2024. Het advies van de PO-Raad om in de meerjarenbegroting alvast rekening te houden met een prijsbijstelling van 3,93% ten opzichte van de definitieve regeling van 2023 is in de meerjarenbegroting zo verwerkt. Verder zijn de rijksbijdragen vanaf 2025 in de meerjarenbegroting met 1,5% opgehoogd.
- Professionalisering en begeleiding starters en schoolleiders is een bijzondere bekostiging ad € 100 per leerling. In 2024 wordt vanuit OCW verder bezien, hoe deze separate bekostiging wordt ingezet voor 2025 en verder. In 2025 wordt waarschijnlijk een deel van deze middelen ingezet via de Onderwijsregio's. In deze meerjarenbegroting is voor deze middelen het uitgangspunt gekozen van gelijkblijvend beleid.
- De door Kindcentrum De Heydonck en Kindcentrum Antonius ontvangen subsidie voor basisvaardigheden zijn in deze meerjaren begroting voor een bedrag ad € 245.000 in 2024 en € 83.000 in 2025 verwerkt.
- De baten voor Nationaal Programma Onderwijs (NPO) zijn beëindigd per juli 2023. Voor de niet-bestede NPO baten is een bestemmingsreserve NPO per school gevormd. Deze NPO gelden mogen tot 1-8-2025 worden besteed en zijn in wezen extra budget in de bestedingen voor 2024.
- De ontvangsten van het samenwerkingsverband zijn gebaseerd op een bedrag ad € 300 per leerling.
- Bij de overige overheidsbijdragen zijn de bedragen begroot die worden ontvangen door de gemeente voor verhuur van de gymzalen en de subsidie combinatiefunctionaris. Voor deze laatste subsidie is er meerjarig een bedrag ad € 131.000 begroot.
- De overige baten bestaan uit de ouderbijdragen plus de gelden die betrekking hebben op de verhuur van diverse ruimtes binnen de scholen aan bijvoorbeeld Korein, Little People en Partou.
- De loonkostenbegroting is gebaseerd op de geldende CAO PO 2023. De loonkostenbegroting is opgesteld op medewerker niveau, rekening houdend met eventuele periodieken, toeslagen en de toen geldende premies. De te ontvangen uitkeringen van het UWV en vervangingsfonds zijn in verband met het voorzichtigheids-principe niet begroot. In de meerjarige formatie is ervoor gekozen om rekening te houden met de te verwachten stijging van het leerlingaantal.
- De afschrijvingskosten zijn gebaseerd op onderstaand investeringsplan. Afschrijvingskosten nemen de komende jaren toe, dit komt door lagere geplande investeringen (zie onderstaande tabel) in de toekomst.



Investerings	2024	2025	2026	2027	2028
ICT	246.050	384.500	300.000	249.500	102.200
Inventaris en Meubilair	1.546.896	753.472	74.000	86.000	77.000
Methodes	264.750	130.150	110.350	147.850	169.850
	<b>2.057.696</b>	<b>1.268.122</b>	<b>484.350</b>	<b>483.350</b>	<b>349.050</b>

- De huisvestingslasten lasten stijgen in de begroting 2024 met 13,5% t.o.v. de begroting 2023, een en ander wordt veroorzaakt door fikse prijsstijgingen voor energie. In de jaren erna zijn deze lasten iets naar beneden bijgesteld, aangezien de stichting volop bezig is met verduurzaming. De dotatie aan de voorziening groot onderhoud is gelijk gehouden aan het begrote bedrag van 2023, namelijk € 150.000.
- De kosten binnen deze rubriek zijn door de inflatie in totaal met 14% naar boven bijgesteld t.o.v. 2023. Voornamelijk de licentiekosten laten een forse prijsstijging zien.

De bovenstaande meerjaren exploitatie leidt tot de volgende prognose van de balansontwikkeling voor begroting 2024 t/m 2028. waarbij de begroting 2023 en de eindbalans over 2022 het vertrekpunt zijn geweest, gecombineerd met een prognose voor exploitatie 2023. De prognose 2023 wijkt af van de realisatie 2023.

Tabel meerjaren balans

	Realisatie 2022	Prognose 2023	Realisatie 2023	Begroting 2024	Begroting 2025	Begroting 2026	Begroting 2027	Begroting 2028
<b>ACTIVA</b>								
Materiële vaste activa	2.687.289	2.575.676	2.612.966	4.140.252	4.763.132	4.496.338	4.186.282	3.720.829
Financiële vaste activa	-	-	-	-	-	-	-	-
<b>TOTAAL VASTE ACTIVA</b>	<b>2.687.289</b>	<b>2.575.676</b>	<b>2.612.966</b>	<b>4.140.252</b>	<b>4.763.132</b>	<b>4.496.338</b>	<b>4.186.282</b>	<b>3.720.829</b>
Vorderingen	581.086	574.246	637.870	575.986	575.192	579.251	582.532	584.761
Liquide middelen	8.052.468	7.632.045	7.555.704	4.631.842	2.827.842	2.178.681	2.735.771	3.467.198
<b>TOTAAL VLOTTENDE ACTIVA</b>	<b>8.633.554</b>	<b>8.206.291</b>	<b>8.193.574</b>	<b>5.207.828</b>	<b>3.403.034</b>	<b>2.757.932</b>	<b>3.318.303</b>	<b>4.051.959</b>
<b>TOTAAL ACTIVA</b>	<b>11.320.843</b>	<b>10.781.967</b>	<b>10.806.540</b>	<b>9.348.080</b>	<b>8.166.166</b>	<b>7.254.270</b>	<b>7.504.585</b>	<b>7.772.788</b>
<b>PASSIVA</b>								
Algemene reserve	4.604.767	4.634.185	4.225.448	3.295.115	2.442.041	2.354.578	2.640.833	3.128.986
Bestemmingsreserves publiek	730.428	118.976	705.369	118.976	118.976	118.976	118.976	118.976
Bestemmingsreserves niet-subsidiabel	81.162	70.267	83.041	64.362	58.377	52.392	46.407	40.422
<b>TOTAAL EIGEN VERMOGEN</b>	<b>5.416.357</b>	<b>4.823.428</b>	<b>5.013.858</b>	<b>3.478.453</b>	<b>2.619.394</b>	<b>2.525.946</b>	<b>2.806.216</b>	<b>3.288.384</b>
Voorzieningen	3.376.693	3.382.830	3.499.780	3.235.849	2.953.144	2.128.687	2.077.725	1.846.191
Langlopende schulden	-	-	-	-	-	-	-	-
Kortlopende schulden	2.527.793	2.575.709	2.292.902	2.633.778	2.593.628	2.599.637	2.620.644	2.638.213
<b>TOTAAL PASSIVA</b>	<b>11.320.843</b>	<b>10.781.967</b>	<b>10.806.540</b>	<b>9.348.080</b>	<b>8.166.166</b>	<b>7.254.270</b>	<b>7.504.585</b>	<b>7.772.788</b>

#### Toelichting op de meerjaren balans ontwikkeling:

- Het saldo van de materiële vaste activa is gebaseerd op de bestaande activa, het begrote investeringsplan en de afschrijvingskosten.
- Het saldo vorderingen stijgt in 2023. In de meerjaren balans zijn de vorderingen ongeveer gelijk gehouden aan de realisatie van 2022.
- De liquide middelen bedragen circa € 7.555.000 eind 2023 en dalen in de toekomst. De daling is het gevolg van negatieve exploitatieresultaten en investeringen.
- In 2023 daalt het eigen vermogen met het gerealiseerde negatieve resultaat over 2023. Naar de toekomst toe daalt het eigen vermogen verder, dit wordt veroorzaakt door de begrote negatieve exploitatieresultaten.
- De kortlopende schulden zijn lager door een afname van de overige subsidies ministerie van OCW, dit betreft de subsidie basisvaardigheden en het innovatiefonds van de regio Eindhoven.

Verder zijn in de meerjaren balans de kortlopende schulden, zoals bij de vorderingen ongeveer gelijk gehouden aan de realisatie van 2022.

### Kasstroomoverzicht

Het kasstroomoverzicht geeft inzicht in de ontwikkeling van het saldo liquide middelen. Bij de opmaak van de meerjarenbegroting is ook een kasstroomoverzicht opgesteld dat 5 jaren vooruit kijkt.

Kasstroomoverzicht	2023 realisatie	2024 begroting	2025 prognose	2026 realisatie	2027 begroting	2028 begroting
<b>Saldo Baten en Lasten</b>	-449.095	-1.343.315	-857.399	-91.788	281.930	483.828
<i>Aanpassingen voor:</i>						
Afschrijvingen	400.832	493.120	645.243	751.144	793.405	814.503
Mutaties voorzieningen	123.087	-146.981	-282.705	-824.457	-50.962	-231.534
<i>Veranderingen in vlottende middelen:</i>						
Vorderingen (-/-)	-56.784	-1.740	794	-4.059	-3.281	-2.228
Schulden	-234.891	53.926	-36.008	6.009	21.008	17.568
<b>Totaal kasstroom uit bedrijfsoperaties</b>	<b>-216.851</b>	<b>-944.990</b>	<b>-530.075</b>	<b>-163.151</b>	<b>1.042.100</b>	<b>1.082.137</b>
Ontvangen interest	49.694	15.000	15.000	15.000	15.000	15.000
Betaalde interest (-/-)	-3.098	-16.660	-16.660	-16.660	-16.660	-16.660
	46.596	-1.660	-1.660	-1.660	-1.660	-1.660
<b>Totaal kasstroom uit operationele activiteiten</b>	<b>-170.255</b>	<b>-946.650</b>	<b>-531.735</b>	<b>-164.811</b>	<b>1.040.440</b>	<b>1.080.477</b>
Investeringsactiviteiten						
Investerings in MVA (-/-)	-326.509	-2.057.696	-1.268.122	-484.350	-483.350	-349.050
<b>Totaal kasstroom uit investeringsactiviteiten</b>	<b>-326.509</b>	<b>-2.057.696</b>	<b>-1.268.122</b>	<b>-484.350</b>	<b>-483.350</b>	<b>-349.050</b>
<b>Mutatie liquide middelen</b>	<b>-496.764</b>	<b>-3.004.346</b>	<b>-1.799.857</b>	<b>-649.161</b>	<b>557.090</b>	<b>731.427</b>
Beginstand liquide middelen	8.052.468	7.555.704	4.551.358	2.751.501	2.102.340	2.659.430
Mutatie liquide middelen	-496.764	-3.004.346	-1.799.857	-649.161	557.090	731.427
<b>Eindstand liquide middelen</b>	<b>7.555.704</b>	<b>4.551.358</b>	<b>2.751.501</b>	<b>2.102.340</b>	<b>2.659.430</b>	<b>3.390.857</b>

### 3.3 Financiële positie

#### Kengetallen

Kengetal	Realisatie 2022	Realisatie 2023	Begroting 2024	Begroting 2025	Begroting 2026	Begroting 2027	Begroting 2028	Signaleringswaarde
Solvabiliteit 2	78%	79%	72%	68%	64%	65%	66%	Ondergrens: <0,30
Weerstandvermogen	32%	28%	20%	15%	14%	15%	17%	Ondergrens: < 0,05
Liquiditeit	3,4	3,6	1,98	1,31	1,06	1,27	1,54	Ondergrens: <0,75
Rentabiliteit	2,7%	-2,2%	-7,7%	-5,0%	-0,5%	1,5%	2,5%	Afhankelijk van de financiële positie
Reservepositie (o.b.v. signaleringswaarde OCW)	1,51	1,40	0,68	0,46	0,46	0,54	0,69	Bovengrens: >1

Solvabiliteit: (eigen vermogen + voorzieningen) / balanstotaal

Weerstandvermogen: eigen vermogen / totale baten (incl. financiële baten)

Liquiditeit: vlottende activa / kortlopende schulden

Rentabiliteit: resultaat / totale baten (incl. financiële baten)

Reservepositie: o.b.v. signaleringswaarde OCW en Inspectie

#### Reservepositie / signaleringswaarde inspectie:

OCW heeft per 29 juni 2020 schoolbesturen geïnformeerd over de signaleringswaarde voor de reserves die gehanteerd gaat worden. De onderwijsinspectie hanteert deze signaleringswaarde als bovengrens van de reservepositie. De inspectie benadrukt daarbij dat deze waarde geen norm is, maar een communicatiemiddel en een startpunt voor een gesprek met belanghebbenden. De signaleringswaarde wordt door de inspectie gebruikt in het toezicht op de doelmatigheid. Het ministerie adviseert om te komen tot een bestedingsplan voor de reserve bij een score boven de 1,0.

Onderstaand de berekening o.b.v. realisatie 2023:

Berekening	
Totaal eigen vermogen	5.013.858
Privaat eigen vermogen	83.041
Feitelijk eigen vermogen	4.930.817
Normatief eigen vermogen	3.513.533
<b>Mogelijk bovenmatig eigen vermogen</b>	<b>1.417.284</b>
Ratio eigen vermogen: 1,40	

Ter referentie ook de berekening over 2022.

Berekening	
Totaal eigen vermogen	5.416.357
Privaat eigen vermogen	81.162
Feitelijk eigen vermogen	5.335.195
Normatief eigen vermogen	3.536.371
<b>Mogelijk bovenmatig eigen vermogen</b>	<b>1.798.824</b>
Ratio eigen vermogen: 1,51	

Het feitelijke vermogen is in 2023 afgenomen. Veroorzaakt door het negatieve resultaat over 2023.

Naast de bovenstaande tabel zijn er ook een aantal andere ratio's besproken in de voorgaande paragrafen. Best Onderwijs gebruikt de kengetallen als stuur-mechanisme en om de transparantie en vergelijkbaarheid te vergroten. Tevens kan het ook het startpunt zijn voor een dialoog, bijvoorbeeld over continuïteit.

De ontwikkelingen in de meerjarenbegroting laten zien dat het vermogen in de toekomst verder wordt afgebouwd. De tekorten in de exploitatie kan de stichting goed dragen en zijn niet onverantwoord. Er is geen gevaar voor de continuïteit. Het bovenmatig eigen vermogen wordt op een beheersbare manier afgebouwd. Het weerstandsvermogen van Best Onderwijs neemt over de periode van 2024 t/m 2028 met 11% af. Het bovenmatig eigen vermogen wordt op een beheersbare manier afgebouwd. De incidentele extra middelen en tekort op de arbeidsmarkt zijn uitdagingen voor veel scholen, zo ook voor Best Onderwijs. De focus ligt op het doelmatig besteden van middelen en om niet te sparen. De liquiditeit wordt afgebouwd, maar blijft gezond. Er worden geen cash-flow problemen verwacht in de toekomst.

#### *"In Control" statement*

Kortom, er is grip op het financiële beleid en er is sprake van een gezonde financiële situatie. Uiteraard blijft waakzaamheid geboden, afgelopen jaar/jaren heeft ook laten zien dat ontwikkelingen ergens anders in de wereld zijn weerslag kunnen hebben op lasten en beleid van de school. Maar voor nu zijn er geen aanvullende acties noodzakelijk.

## 4. Verslag intern toezicht

### 4.1 Hoe het toezicht is vormgegeven

Voor de Raad van Toezicht (RvT) zijn onderwijskwaliteit en onderwijsresultaten vaste speerpunten die we nauwlettend volgen en met de bestuurder bespreken.

Uit de trendanalyse van de onderwijsresultaten van de doorstroomtoets van leerlingen in groep 8 komt op stichtingsniveau het volgende naar voren:

- Lezen: het standaardniveau is stabiel en boven de signaleringsgrens. Het streefniveau bevindt zich in een dalende trend.
- Taalverzorging: het standaardniveau is stabiel en boven signaleringsgrens. Het streefniveau bevindt zich in een opgaande trend.
- Rekenen: het standaardniveau is stabiel en boven de signaleringsgrens. Het streefniveau bevindt zich in een dalende trend.

We weten dat er afgelopen jaren door de scholen veel energie is gestoken in het verbeteren van de onderwijsresultaten en op schoolniveau zien we soms spectaculaire verbeteringen. Over de gehele stichting bezien blijven lezen en rekenen nog een aandachtspunt wat betreft het streefniveau en we hebben de bestuurder gevraagd de scholen hierop scherp te houden en waar nodig te ondersteunen met verdere verbeteracties. Als RvT hebben we verder ingestemd met het initiatief van de stichting om een extra budget van € 40.000 ter beschikking te stellen ten behoeve van het aanschaffen van nieuwe boeken voor de bibliotheek op de scholen om zo het lezen te bevorderen.

De score op sociale veiligheid / schoolklimaat is afgelopen jaar over de scholen heen sterk gedaald. Ook landelijk is deze daling zichtbaar. Een duidelijke verklaring is lastig te vinden. Mogelijk moeten leerlingen weer wennen aan de terugkeer naar volledig klassikaal onderwijs. Op de scholen werden diverse methodieken en tijdstippen gehanteerd om de sociale veiligheid in kaart te brengen waardoor het lastig was en te lang duurde om dit op stichtingsniveau in beeld te brengen. Daarop is besloten dit te uniformeren zodat op bestuursniveau hier beter op kan worden gestuurd.

Het beleid -strategie, kwaliteit en ambitie- rondom onderwijskwaliteit heeft doorlopend onze aandacht. De nota 'Regie op Kwaliteit' is daarbij richtinggevend. Deze nota is een groeimodel dat zich jaarlijks verbetert conform de doelen die in het Koersplan 2020-2025 zijn verwoord. De voortgang wordt regelmatig besproken aan de hand van rapportages van de gesprekken die de bestuurder op de scholen heeft. Hierbij sturen we op de verbetering van de analyses en verantwoording van de bevindingen.

Een ander aandachtspunt van de Raad van Toezicht is de opvang van niet Nederlandstalige leerlingen omdat de omvang hiervan de afgelopen jaren sterk is toegenomen. Dit betreft een diverse groep bestaande uit Oekraïners, asielzoekers, Oost Europeanen en kinderen van kenniswerkers (ASML). De Raad van Toezicht heeft er bij de bestuurder op aangedrongen om de toerusting van de leerkrachten om deze groep te begeleiden te verbeteren en na te denken over een meer structureel beleid t.a.v. de opvang van deze groep leerlingen. Inmiddels is binnen de stichting bij de leerkrachten geïnventariseerd waar hun behoefte ligt en zijn plannen gemaakt voor het verbeteren van de toerusting van de leerkrachten. Zo is er is een professionaliseringstraject aangeboden aan leerkrachten die deze leerlingen begeleiden.

Het aantrekken en begeleiden van nieuwe leerkrachten is in 2023 een belangrijk speerpunt geweest. De connecties met de leveranciers is aangehaald en de begeleiding van instromers is verder vormgegeven.



Zo is er eind 2023 een Talent Coach aangesteld met als taak de werving en begeleiding van nieuwe leerkrachten te verzorgen. Op deze wijze willen we het succesvol aantrekken en begeleiden van nieuwe leerkrachten in deze krappe arbeidsmarkt optimaliseren.

Op financieel gebied kan Best Onderwijs als een robuuste stichting worden beschouwd waarbij de Raad van Toezicht heeft ingestemd om de komende jaren de overreserve beheerst af te bouwen tot ongeveer 2,2 miljoen euro. De afbouw van de overreserve wordt o.a. besteed aan extra onderwijzend personeel, onderwijsvernieuwing, scholing van leerkrachten en inventaris voor de (ver)nieuw(d)e schoolgebouwen. Ook heeft de Raad van Toezicht ingestemd met twee extra kredieten ten behoeve van de aanschaf van extra leesboeken en een cadeau voor de leerlingen van de stichting tijdens het 12,5 jarig jubileum, de techniekdag van Mad Science.

De oorspronkelijke (negatieve) begroting is op initiatief van de GMR in januari 2023 nog verder opgerekt. De Raad van Toezicht heeft hiermee ingestemd tegen de achtergrond dat afgelopen jaren steeds is gebleken dat niet alle begrote gelden worden besteed waardoor de afbouw van de bovenmatige reserves te langzaam gaat. In 2023 zijn we binnen de bijgestelde begroting gebleven.

Huisvesting is een steeds terugkerend agendapunt. De verbouwing van Kindcentrum De Zevensprong is in 2023 gestart en wordt in 2024 naar verwachting voltooid. Voor de nieuwe school in Aarlesche Erven is inmiddels een aannemer geselecteerd. Deze school wordt in eigen beheer gebouwd, waarbij het financieel risico wel bij de gemeente blijft liggen. Een extern bureau begeleidt de school bij de bouw.

Ook dit jaar hebben we twee kindcentra bezocht, Platijn en Antonius. In het kader van intern toezicht hechten wij er als Raad van Toezicht aan om onze informatie over de stichting en de kwaliteit van het onderwijs in de praktijk op te halen en een beeld te krijgen hoe de onderwijspraktijk eruit ziet.

#### 4.2 Samenstelling intern toezicht

Naast het reguliere (agenda) overleg dat de Raad van Toezicht met het bestuur voert (7 tot 9 vergaderingen per schooljaar). De volgende punten zijn besproken tijdens de RvT-vergaderingen: risicoscholen, onderwijskwaliteit, schoolbezoeken, P&O-zaken, huisvesting, goedkeuren (meerjaren)begroting, jaarrekening, bestuursverslag, bestuursformatieplan en passend onderwijs. De RvT is betrokken bij de benoeming van een nieuwe externe accountant. Daarnaast heeft de RvT ieder jaar een functioneringsgesprek met de bestuurder en houden ze zelf jaarlijks een evaluatie over het eigen functioneren en bespreken ze deze met de bestuurder. Ook kunnen er incidenteel interviews worden gehouden op een van de scholen of met het bestuurskantoor gericht op een specifiek onderwerp.

Tweemaal per jaar vergadert de RvT met de GMR en een keer per jaar met de accountant.

Tevens heeft een lid van onze Raad regulier contact met het Best Tech Lab en de i-coaches inzake het bevorderen van ICT gebruik binnen de stichting.

### Leden Raad van Toezicht

Naam	Externe functies	Aandachtsgebied	Einde 1 <sup>e</sup> termijn	Einde 2 <sup>e</sup> termijn
Nico van Leengoed voorzitter	Voorheen manager HR	HR en huisvesting	01-12-20	01-12-24
Mieke van Schijndel vicevoorzitter	Voorheen inspecteur Sociaal domein (Integraal Toezicht Jeugdzaken) en inspecteur van het Onderwijs	onderwijs	01-06-21	01-06-25
Ricardo Abdoel lid	Director RCI ASPIRE/u	Onderwijs, ICT en afvaardiging GMR	01-01-21	01-01-25
Niels Freeze lid	Jurist	Juridische zaken	01-08-23	01-08-27
Hans Haans lid	Voorzitter Universiteitsraad Tilburg University	Financiën en Onderwijs	01-01-25	01-01-29

De jaarvergoeding voor onze werkzaamheden zijn € 3.500,00 voor de leden en € 5.000,00 voor de voorzitter en vicevoorzitter.

Ook dit jaar zijn er geen conflicterende nevenfuncties binnen de Raad van Toezicht.

### 4.3 Toelichting op gegeven adviezen

#### 'Code Goed Bestuur' en 'Code Goed Toezicht'

Als Raad van Toezicht onderschrijven en hanteren we de uitgangspunten die zijn vastgelegd in de 'Code Goed Bestuur', opgesteld door de PO-raad en de 'Code Goed Toezicht', opgesteld door het VTOI/NVTK.

De 'Code Goed Toezicht' bevat de onderstaande 7 uitgangspunten.

#### 1. Legitimiteit en compliance

We handelen overeenkomstig de wet- en regelgeving die van toepassing is op het primair onderwijs en overeenkomstig de algemene beginselen van behoorlijk bestuur.

#### 2. Maatschappelijke verantwoordelijkheid

We werken vanuit het besef dat maatschappelijke verantwoordelijkheid de basis is; het toezicht dient een publiek belang. De vorming van jonge mensen staat hierbij centraal, zodat zij in staat zijn hun toekomstige plek in de maatschappij in te nemen. Ook wordt toegezien op een goede besteding van de publieke middelen. Bij het houden van toezicht hanteren we het principe 'pas toe' of 'leg uit'.

#### 3. Integriteit

We handelen integer en betrouwbaar en vermijden schijnbare belangenverstrengeling. Persoonlijke belangen of ambities mogen geen invloed hebben op de integriteit waarmee we het toezicht uitoefenen. We werken vanuit vertrouwen, hanteren een open aanspreekcultuur, handelen, betrouwbaar en zorgvuldig. We hanteren in onze relatie met het College van Bestuur het uitgangspunt 'je hebt ons vertrouwen, maar verras ons niet'.

#### 4. Transparantie en openheid

Goed toezicht staat voor openheid en transparantie. Dit betekent zowel informatie zelf verzamelen, informatie krijgen van het College van Bestuur, in- en externe rapportages en het bespreken van deze informatie.

Openheid vraagt om een responsieve houding; dit wil zeggen dat we open staan voor interne en externe signalen en dat we laten zien wat we met die signalen doen. Openheid mag hier niet verward worden met openbaarheid: er zijn immers (wettelijke) vereisten inzake vertrouwelijkheid en geheimhouding. Bijvoorbeeld bij strategische vraagstukken, bij de rol van werkgever of bij de borging van privacy.

### 5. Interne en externe verbinding

Goed toezicht zorgt voor verbinding met de interne en de externe omgeving, waarbij we ook zelf actief stappen ondernemen om informatie te vergaren. Bijvoorbeeld door gesprekken met de GMR, directeuren, schoolbezoeken, het bezoeken van bijeenkomsten en zelf geïnitieerd gericht onderzoek. We weten wat er leeft in de samenleving en specifiek in de gemeente Best. We organiseren al dan niet samen met het bestuur reflectie en tegenspraak, onderhouden actief en rolvast relaties met interne en externe betrokkenen ten behoeve van toezicht op beleidsontwikkeling en besluitvorming. De gesprekken vinden onderling plaats in afwezigheid van – maar wel in overleg met- het College van Bestuur.

### 6. Professionaliteit, professionalisering en lerend vermogen

Als toezichthouder streven we naar een hoge professionele standaard en deskundigheid, die permanent wordt onderhouden en wordt verbeterd. We zijn lid van de vereniging van toezichthouders, het VTOI/NVTK, die ons hierbij ondersteunt. Goed toezicht vraagt allereerst om zelfkennis, reflectie en een kritische grondhouding. Zo organiseren we als RvT ieder jaar een aparte bijeenkomst waarin zelfevaluatie centraal staat. We bespreken de resultaten met het College van Bestuur en treffen maatregelen voor onderdelen die verdere aandacht behoeven. Voor dit jaar was dat bijvoorbeeld een verdere oriëntatie op onze rol als intern toezichthouder bij de diverse stakeholders in en buiten SBO.

Daarnaast vraagt goed toezicht om inhoudelijke kennis die op basisniveau van iedere toezichthouder verwacht mag worden, zoals kennis over de sector, het primaire proces, de financiering van de organisatie en andere elementen van bedrijfsvoering. Onderdelen hiervan kunnen op specialistisch niveau worden belegd bij afzonderlijke leden van de RvT, waarbij de RvT als geheel verantwoordelijk blijft en de leden 'slechts' een voorbereidende en adviserende rol hebben.

Tenslotte vereist goed toezicht kennis van de positie en rollen van het interne toezicht. Goed toezicht werkt professioneel, efficiënt en effectief en is rolvast. Tegelijkertijd impliceert goed intern toezicht ook flexibiliteit, maar is ook flexibel om met de verschillende rollen (toezichthouder, werkgever, klankbord, netwerker). Goed toezicht schept een klimaat waarin de organisatie actief leert van fouten en ervaringen, continu op het eigen handelen reflecteert en dit evalueert en bijstelt.

### 7. Verantwoording

Goed toezicht draagt zorg voor een duidelijke verantwoording over de werkzaamheden en de wijze waarop het aan de zeven principes van goed toezicht in de praktijk vormgeeft. Zo verantwoorden we ons jaarlijks in het jaarverslag van Best Onderwijs.

Namens de Raad van Toezicht,  
Nico van Leengoed  
Voorzitter



## Financiële positie 2023

Ter analyse van de financiële positie dient de volgende opstelling, welke is gebaseerd op de gegevens uit de balansen:

Vergelijkend balansoverzicht

	31-12 2023		31-12 2022	
	x € 1.000	%	x € 1.000	%
<b>Activa</b>				
Immateriële vaste activa	-	0,0%	-	0,0%
Materiële vaste activa	2.613	24,2%	2.687	23,7%
Vorderingen	638	5,9%	581	5,1%
Liquide middelen	7.556	69,9%	8.053	71,2%
	<u>10.807</u>	<u>100,0%</u>	<u>11.321</u>	<u>100,0%</u>
<b>Passiva</b>				
Eigen vermogen	5.014	46,4%	5.416	47,9%
Voorzieningen	3.500	32,4%	3.377	29,8%
Kortlopende schulden	2.293	21,2%	2.528	22,3%
	<u>10.807</u>	<u>100,0%</u>	<u>11.321</u>	<u>100,0%</u>

## Resultaat

Het resultaat over 2023 bedraagt -/- € 402.499 tegenover € 457.951 over 2022.  
 De resultaten over beide jaren kunnen als volgt worden samengevat:

	Realisatie 2023 <u>x € 1.000</u>	Begroting 2023 <u>x € 1.000</u>	Realisatie 2022 <u>x € 1.000</u>
<b>Baten</b>			
(Rijks)bijdragen ministerie van OCW	17.355	16.258	16.419
Overige overheidsbijdragen	144	151	126
Overige baten	<u>463</u>	<u>320</u>	<u>437</u>
<b>Totaal baten</b>	17.962	16.729	16.982
<b>Lasten</b>			
Personele lasten	15.476	15.186	13.698
Afschrijvinglasten	401	405	418
Overige lasten	<u>2.534</u>	<u>2.043</u>	<u>2.386</u>
<b>Totaal lasten</b>	18.411	17.634	16.502
<b>Saldo baten en lasten</b>	<u>-449</u>	<u>-905</u>	<u>480</u>
<b>Financiële baten en lasten</b>			
Financiële baten en lasten	47	-16	-21
<b>Resultaat baten en lasten</b>	<u><u>-402</u></u>	<u><u>-921</u></u>	<u><u>459</u></u>

## Kengetallen

Met de kengetallen kan de financiële toestand van de stichting worden beoordeeld en gemeten.  
 De kengetallen geven de toestand op 31 december weer, er is dus sprake van een momentopname.

	<u>2023</u>	<u>2022</u>
Liquiditeit <i>(vlottende activa/kortlopende schulden)</i>	3,57	3,42
Solvabiliteit 1 <i>(eigen vermogen (excl. Voorzieningen) / totaal passiva * 100%)</i>	46,40	47,84
Solvabiliteit 2 <i>(eigen vermogen (incl. Voorzieningen) / totaal passiva * 100%)</i>	78,78	77,67
Rentabiliteit <i>(saldo gewone bedrijfsvoering / totale baten * 100%)</i>	-2,24	2,70
Weerstandvermogen <i>(eigen vermogen / totale baten * 100%)</i>	27,84	31,90
Personele lasten / totale lasten	84,06	83,01
Materiële lasten / totale lasten	15,94	16,99
Kapitalisatiefactor <i>(balanstotaal -/- bw geb&amp;terr) / (totaal baten + fin.baten) * 100%</i>	58,63	65,11
Huisvestingsratio <i>(huisvestingslasten inclusief afschrijving gebouwen &amp; terreinen) / totale lasten)</i>	5,81	7,60

## **B1 Grondslagen voor de jaarrekening**

Toelichting op de balans en winst-en-verliesrekening

### **1. Algemene toelichting**

#### **1.1 Activiteiten**

Stichting Best Onderwijs is het bevoegd gezag van 7 basisscholen en de activiteiten bestaan uit het verzorgen van primair onderwijs in de regio Best.

#### **1.2 Vestigingsadres, rechtsvorm en inschrijfnummer handelsregister**

Stichting Best Onderwijs is feitelijk gevestigd op Raadhuisplein 30 D, 5683 EA te Best en is ingeschreven bij het handelsregister onder nummer 40235964.

#### **1.3 Schattingen**

Bij toepassing van de grondslagen en regels voor het opstellen van de jaarrekening vormt de leiding van Stichting Best Onderwijs zich verschillende oordelen en schattingen die essentieel kunnen zijn voor de in de jaarrekening opgenomen bedragen. Indien het voor het geven van het in artikel 2:362 lid 1 BW vereiste inzicht noodzakelijk is, is de aard van deze oordelen en schattingen inclusief de bijbehorende veronderstellingen opgenomen bij de toelichting op de desbetreffende jaarrekeningposten.

#### **1.4 Verbonden partijen**

Als verbonden partij worden alle rechtspersonen aangemerkt waarover overheersende zeggenschap, gezamenlijke zeggenschap of invloed van betekenis kan worden uitgeoefend. Ook rechtspersonen die overwegende zeggenschap kunnen uitoefenen worden aangemerkt als verbonden partij. Ook de statutaire directieleden, andere sleutelfunctionarissen in het management van Stichting Best Onderwijs en nauwe verwanten zijn verbonden partijen.

Transacties van betekenis met verbonden partijen worden toegelicht voor zover deze niet onder normale marktvoorwaarden zijn aangegaan. Hiervan wordt toegelicht de aard en de omvang van de transactie en andere informatie die nodig is voor het verschaffen van het inzicht.

#### **1.5 Toelichting op het kasstroomoverzicht**

Het kasstroomoverzicht is opgesteld volgens de indirecte methode. De geldmiddelen in het kasstroomoverzicht bestaan uit de liquide middelen. Ontvangsten en uitgaven uit hoofde van interest zijn opgenomen onder de kasstroom uit operationele activiteiten.

### **2. Algemene grondslagen**

#### **2.1 Algemeen**

De jaarrekening is opgesteld in overeenstemming met de richtlijnen van de Regeling jaarverslaggeving onderwijs (Rjo), de verslaggevingsvoorschriften en bepalingen zoals weergegeven in Boek 2 titel 9 van het Burgerlijk Wetboek en de Richtlijnen voor de Jaarverslaggeving (RJ), waaronder Richtlijn 660 Onderwijsinstellingen.

Activa en verplichtingen worden in het algemeen gewaardeerd tegen de verkrijgings- of vervaardigingsprijs of de actuele waarde. Indien geen specifieke waarderingsgrondslag is vermeld vindt waardering plaats tegen de verkrijgingsprijs.

#### **2.2 Vergelijking met voorgaand jaar**

De gehanteerde grondslagen van waardering en van resultaatbepaling zijn gewijzigd ten opzichte van het voorgaande jaar. De kosten voor culturele activiteiten zijn niet meer gerubriceerd onder leermiddelen maar onder overige instellingslasten.

#### **2.3 Financiële instrumenten**

Alle overige in de balans opgenomen financiële instrumenten zijn gewaardeerd tegen de (geamortiseerde) kostprijs.

### 3. Grondslagen voor waardering van activa en passiva

#### 3.2 Materiële vaste activa

Bedrijfsgebouwen worden gewaardeerd tegen verkrijgingsprijs plus bijkomende kosten of vervaardigingsprijs onder aftrek van lineaire afschrijvingen gedurende de verwachte toekomstige gebruiksduur. Er wordt rekening gehouden met de bijzondere waardeverminderingen die op balansdatum worden verwacht. Voor de vaststelling of voor een materieel vast actief sprake is van een bijzondere waardevermindering wordt verwezen naar betreffende paragraaf.

Overige vaste activa worden gewaardeerd tegen verkrijgings- of vervaardigingsprijs inclusief direct toerekenbare kosten, onder aftrek van lineaire afschrijvingen gedurende de verwachte toekomstige gebruiksduur en bijzondere waardeverminderingen. De activeringsgrens is gesteld op € 500,-.

Subsidies op investeringen worden in mindering gebracht op de verkrijgings- of vervaardigingsprijs van de activa waarop de subsidies betrekking hebben.

Voor de toekomstige kosten van groot onderhoud aan de bedrijfsgebouwen is een voorziening voor groot onderhoud gevormd. De toevoeging aan de voorziening wordt bepaald op basis van het geschatte bedrag van het onderhoud en de periode die telkens tussen de werkzaamheden van groot onderhoud verloopt.

#### 3.3 Vorderingen

Vorderingen worden bij eerste verwerking gewaardeerd tegen de reële waarde van de tegenprestatie. Handelsvorderingen worden na eerste verwerking gewaardeerd tegen de geamortiseerde kostprijs. Als de ontvangst van de vordering is uitgesteld op grond van een verlengde overeengekomen betalingstermijn wordt de reële waarde bepaald aan de hand van de contante waarde van de verwachte ontvangsten en worden er op basis van de effectieve rente rente-inkomsten ten gunste van de winst-en-verliesrekening gebracht. Voorzieningen wegens oninbaarheid worden in mindering gebracht op de boekwaarde van de vordering.

#### 3.4 Liquide middelen

Liquide middelen bestaan uit kas, banktegoeden en deposito's met een looptijd korter dan twaalf maanden. Rekening-courantschulden bij banken zijn opgenomen onder schulden aan kredietinstellingen onder kortlopende schulden. Liquide middelen worden gewaardeerd tegen nominale waarde.

#### 3.5 Eigen vermogen

##### 3.5.1 Algemene reserve

De algemene reserve vormt een buffer ter waarborging van de continuïteit van het bevoegd gezag. Deze wordt opgebouwd uit de resultaatbestemming van overschotten welke ontstaan uit het verschil tussen de toegerekende baten en lasten. In geval van een tekort wordt dit resultaat ten laste van de algemene reserve gebracht. De algemene reserve wordt beschouwd als publieke middelen.

##### 3.5.2 Overige bestemmingsreserves

De bestemmingsreserve NPO is het saldo van de ontvangen baten vanuit het Nationaal Programma Onderwijs minus de lasten en investeringen op balansdatum.

De bestemmingsreserve koersplan is gevormd om de kosten ten laste van deze bestemmingsreserve te brengen die opgenomen zijn in de ontwikkelagenda koersplan.

De bestemmingsreserve niet-subsidiabel is gevormd met als doel de kosten van toekomstige buitenschoolse activiteiten op te vangen.

### 3.6 Voorzieningen

#### 3.6.1 Algemeen

Voorzieningen worden gevormd voor in rechte afdwingbare of feitelijke verplichtingen die op de balansdatum bestaan, waarbij het waarschijnlijk is dat een uitstroom van middelen noodzakelijk is en waarvan de omvang op betrouwbare wijze is te schatten.

De voorzieningen worden gewaardeerd tegen de beste schatting van de bedragen die noodzakelijk zijn om de verplichtingen per balansdatum af te wikkelen. De overige voorzieningen worden gewaardeerd tegen de nominale waarde van de uitgaven die naar verwachting noodzakelijk zijn om de verplichtingen af te wikkelen, tenzij anders vermeld.

Wanneer de verwachting is dat een derde de verplichtingen vergoedt, en wanneer het waarschijnlijk is dat deze vergoeding zal worden ontvangen bij de afwikkeling van de verplichting, dan wordt deze vergoeding als een actief in de balans opgenomen.

#### 3.6.2 Pensioenvoorziening

De stichting heeft één pensioenregeling. Dit betreft een Nederlandse regeling welke wordt gefinancierd door afdrachten aan pensioenuitvoerders, te weten het bedrijfstakpensioenfonds ABP. De pensioenverplichtingen worden gewaardeerd volgens de 'verplichting aan de pensioenuitvoerder benadering'. In deze benadering wordt de aan de pensioenuitvoerder te betalen premie als last in de staat van baten en lasten verantwoord.

De stichting heeft geen verplichtingen tot het voldoen van aanvullende bijdragen in geval van tekorten bij ABP, anders dan het effect van hogere toekomstige premies. Daarom zijn alleen de verschuldigde premies tot en met het einde van het boekjaar verantwoord in de jaarrekening.

Per 31 december 2023 heeft dit pensioenfonds een dekkingsgraad van 110,5% (2022: 110,9%).

#### 3.6.3 Voorziening jubilea

De voorziening jubilea wordt opgenomen tegen de contante waarde van de verwachte uitkeringen gedurende het dienstverband. Bij de berekening van de voorziening wordt onder meer rekening gehouden met de blijfkans. Bij het contant maken is de marktrente van hoogwaardige ondernemingsobligaties ad 1,0% (2022: 0 %) als disconteringsvoet gehanteerd.

#### 3.6.4 Voorziening groot onderhoud gebouwen

Voor uitgaven voor groot onderhoud van gebouwen wordt een voorziening gevormd om deze lasten gelijkmatig te verdelen over een aantal boekjaren. De toevoegingen aan de voorziening wordt bepaald op basis van het geschatte bedrag van het groot onderhoud en de periode die telkens tussen de werkzaamheden voor groot onderhoud verloopt.

Stichting Best Onderwijs maakt gebruik van de tijdelijke regeling waarbij het is toegestaan de jaarlijkse toevoegingen aan de voorziening groot onderhoud te bepalen op basis van het voorgenomen groot onderhoud gedurende de gehele planperiode van het groot onderhoud op het niveau van het onderwijspand, gedeeld door het aantal jaren waaruit deze planperiode bestaat.

### 3.7 Kortlopende schulden

Kortlopende schulden worden bij de eerste verwerking gewaardeerd tegen reële waarde. Kortlopende schulden worden na eerste verwerking gewaardeerd tegen geamortiseerde kostprijs, zijnde het ontvangen bedrag rekening houdend met agio of disagio en onder aftrek van transactiekosten. Dit is meestal de nominale waarde.



#### 4. Grondslagen voor bepaling van het resultaat

##### 4.1 Algemeen

Het resultaat wordt bepaald als het verschil tussen de baten en alle hiermee verbonden, aan het verslagjaar toe te rekenen lasten. De baten en lasten worden toegerekend aan de verslagperiode waarop ze betrekking hebben.

##### 4.2 Rijksbijdragen

Onder de Rijksbijdragen ministerie van OCW worden de vergoedingen voor de exploitatie opgenomen verstrekt door het ministerie van OCW.

De ontvangen (normatieve) Rijksbijdragen en de niet geormerkte OCW-subsidies (vrij besteedbare doelsubsidies zonder verrekeningsclausule) worden in het jaar waarop de toekenningen betrekking hebben volledig verwerkt als bate in de staat van baten en lasten.

Geormerkte OCW-subsidies met een vrij besteed overschot (doelsubsidies waarbij het overschot geen verrekeningsclausule heeft) worden ten gunste van de staat van baten en lasten verantwoord naar rato van de voortgang van de gesubsidieerde activiteiten. Het deel van de subsidies waarvoor nog geen activiteiten zijn verricht per balansdatum worden verantwoord onder de overlopende passiva.

Geormerkte OCW-subsidies (doelsubsidies met verrekeningsclausule) worden ten gunste van de staat van baten en lasten verantwoordt in het jaar waarvan de gesubsidieerde lasten komen. Niet bestede middelen worden verantwoord onder de overlopende passiva zolang de bestedingstermijn niet is verlopen. Niet bestede middelen worden verantwoord onder de kortlopende schulden zodra de bestedingstermijn is verlopen op balansdatum.

##### 4.3 Overige overheidsbijdragen

Onder de overige overheidsbijdragen worden de vergoedingen opgenomen verstrekt door de Gemeente, Provincie of andere overheidsinstellingen. De overige overheidsbijdragen worden toegerekend aan het verslagjaar waarop ze betrekking hebben.

##### 4.4. Overige baten

Onder de overige baten worden de vergoedingen opgenomen die niet verstrekt zijn door het ministerie van OCW, Gemeenten, Provincies of andere overheidsinstellingen. De overige baten worden toegerekend aan het verslagjaar waarop ze betrekking hebben.

##### 4.5 Personeelsbeloningen

###### 4.5.1 Periodiek betaalbare beloningen

Lonen, salarissen en sociale lasten worden op grond van de arbeidsvoorwaarden verwerkt in de winst-en-verliesrekening voor zover ze verschuldigd zijn aan werknemers respectievelijk de belastingautoriteit.

###### 4.5.2 Pensioenen

Stichting Best Onderwijs heeft alle pensioenregelingen verwerkt volgens de verplichtingenbenadering. De over het verslagjaar verschuldigde premie wordt als last verantwoord. Mutaties in de pensioenvoorziening worden ook in de winst-en-verliesrekening verwerkt. Zie ook de grondslagen voor waardering van activa en passiva, bij Pensioenvoorziening.

De stichting heeft één pensioenregeling. Dit betreft een Nederlandse regeling welke wordt gefinancierd door afdrachten aan pensioenuitvoerders, te weten het bedrijfstakpensioenfonds ABP. De pensioenverplichtingen worden gewaardeerd volgens de 'verplichting aan de pensioenuitvoerder benadering'. In deze benadering wordt de aan de pensioenuitvoerder te betalen premie als last in de staat van baten en lasten verantwoord.

De stichting heeft geen verplichtingen tot het voldoen van aanvullende bijdragen in geval van tekorten bij ABP, anders dan het effect van hogere toekomstige premies. Daarom zijn alleen de verschuldigde premies tot en met het einde van het boekjaar verantwoord in de jaarrekening.

#### 4.6 Afschrijvingen op materiële vaste activa

Materiële vaste activa worden vanaf het moment van gereedheid voor ingebruikneming afgeschreven over de verwachte toekomstige gebruiksduur van het actief.

Indien een schattingswijziging plaatsvindt van de toekomstige gebruiksduur, dan worden de toekomstige afschrijvingen aangepast.

Boekwinsten en -verliezen uit de incidentele verkoop van materiële vaste activa zijn begrepen onder de afschrijvingen.

#### 4.7 Financiële baten en lasten

Rentebaten en rentelasten worden tijdsevenredig verwerkt, rekening houdend met de effectieve rentevoet van de desbetreffende activa en passiva. Bij de verwerking van de rentelasten wordt rekening gehouden met de verantwoorde transactiekosten op de ontvangen leningen.

### 5. Financiële instrumenten en risicobeheersing

#### 5.1 Rente- en kasstroomrisico

Stichting Best Onderwijs loopt renterisico over de rentedragende vorderingen (met name liquide middelen) en rentedragende kortlopende schulden.

Voor vorderingen en schulden met variabele renteaftspraken loopt Stichting Best Onderwijs risico ten aanzien van toekomstige kasstromen; met betrekking tot vastrentende vorderingen en schulden loopt Stichting Best Onderwijs risico's over de reële waarde als gevolg van wijzigingen in de marktrente.

Met betrekking tot de vorderingen worden geen financiële derivaten met betrekking tot afdekking van het renterisico gecontracteerd.

**B2 Balans per 31 december 2023 na resultaatbestemming**

<b>Activa</b>	<b>2023</b>		<b>2022</b>	
	€	€	€	€
<b>Vaste Activa</b>				
<b>Materiële vaste activa</b>				
Gebouwen en terreinen	246.306		264.672	
Inventaris en apparatuur	2.099.893		2.155.654	
Andere vaste bedrijfsmiddelen	266.767		266.963	
		<b>2.612.966</b>		<b>2.687.289</b>
<b>Vlottende activa</b>				
<b>Vorderingen</b>				
Ministerie van OCW	-		67.142	
Overige vorderingen en overlopende activa	637.870		513.944	
		<b>637.870</b>		<b>581.086</b>
<b>Liquide middelen</b>				
Kas	71		226	
Tegoeden op bankrekeningen	7.555.633		8.052.242	
		<b>7.555.704</b>		<b>8.052.468</b>
<b>TOTAAL ACTIVA</b>		<b><u>10.806.540</u></b>		<b><u>11.320.843</u></b>

<b>Passiva</b>	<b>2023</b>		<b>2022</b>	
	€	€	€	€
<b>Eigen vermogen</b>				
Bestuursvermogen	118.976		118.976	
Algemene reserve	4.106.472		4.485.791	
Bestemmingsreserves (publiek en privaat)	788.410		811.590	
		<b>5.013.858</b>		<b>5.416.357</b>
<b>Voorzieningen</b>				
Onderhoudsvoorziening	3.217.758		3.204.810	
Overige voorzieningen	282.022		171.883	
		<b>3.499.780</b>		<b>3.376.693</b>
<b>Kortlopende schulden</b>				
Crediteuren	291.948		360.573	
Belastingen en premies sociale verzekeringen	687.380		591.855	
Schulden terzake van pensioenen	192.358		164.740	
Overige kortlopende schulden	23.898		996	
Overige overlopende passiva	1.097.318		1.409.629	
		<b>2.292.902</b>		<b>2.527.793</b>
 <b>TOTAAL PASSIVA</b>		<b><u>10.806.540</u></b>		<b><u>11.320.843</u></b>

**B3 Staat van Baten en Lasten 2023**

	Realisatie 2023 €	Begroting 2023 €	Realisatie 2022 €
<b>Baten</b>			
(Rijks)bijdragen ministerie van OCW	17.355.009	16.258.560	16.418.441
Overige overheidsbijdragen	143.624	150.700	126.321
Overige baten	463.003	320.104	436.887
<b>Totaal baten</b>	<b>17.961.636</b>	<b>16.729.364</b>	<b>16.981.649</b>
<b>Lasten</b>			
Personele lasten	15.476.132	15.186.376	13.698.263
Afschrijvingslasten	400.832	405.030	417.634
Huisvestingslasten	1.051.767	933.170	1.235.105
Overige lasten	676.774	492.910	577.813
Leermiddelen	805.226	616.400	573.515
<b>Totaal lasten</b>	<b>18.410.731</b>	<b>17.633.886</b>	<b>16.502.330</b>
<b>Saldo baten en lasten</b>	<b>-449.095</b>	<b>-904.522</b>	<b>479.319</b>
<b>Financiële baten en lasten</b>			
Financiële baten	49.694	-	-
Financiële lasten	3.098	16.460	21.368
<b>Saldo financiële baten en lasten</b>	<b>46.596</b>	<b>-16.460</b>	<b>-21.368</b>
<b>Resultaat baten en lasten</b>	<b>-402.499</b>	<b>-920.982</b>	<b>457.951</b>

**B4 Kasstroom 2023**

	2023		2022	
	€	€	€	€
<b>Kasstroom uit operationele activiteiten</b>				
Saldo baten en lasten		-449.095		479.319
Aanpassingen voor:				
Afschrijvingen	400.832		417.634	
Mutaties voorzieningen	123.087		242.537	
		523.919		660.171
Verandering in vlottende middelen				
- Vorderingen	-56.784		400.073	
- Kortlopende schulden	-234.891		957.661	
		-291.675		1.357.734
<b>Kasstroom uit bedrijfsoperaties</b>		<b>-216.851</b>		<b>2.497.224</b>
Ontvangen interest	49.694		-	
Betaalde interest	-3.098		-21.368	
		46.596		-21.368
<b>Kasstroom uit operationele activiteiten</b>		<b>-170.255</b>		<b>2.475.856</b>
<b>Kasstroom uit investeringsactiviteiten</b>				
Investerings in materiële vaste activa	-326.509		-803.136	
<b>Kasstroom uit investeringsactiviteiten</b>		<b>-326.509</b>		<b>-803.136</b>
Mutatie liquide middelen		<b>-496.764</b>		<b>1.672.720</b>
Beginstand liquide middelen	8.052.468		6.379.748	
Mutatie liquide middelen	-496.764		1.672.720	
Eindstand liquide middelen		<b>7.555.704</b>		<b>8.052.468</b>



**B5 Toelichting op de onderscheiden posten van de balans per 31 december 2023**
**Activa**
**Vaste activa**

31-12	31-12
2023	2022
€	€

**1.2 Materiële vaste activa**

Verbouwing	246.306	264.672
Inventaris en apparatuur	2.099.893	2.155.654
Leermiddelen	266.767	266.963
	<b>2.612.966</b>	<b>2.687.289</b>

	Verbouwing	Inventaris en apparatuur	Leermiddelen	Totaal
<i>Boekwaarde</i>	€	€	€	€
<i>31-12-2022</i>				
Aanschafwaarde	315.369	5.492.351	1.225.905	7.033.625
Cumulatieve afschrijvingen	-50.697	-3.336.697	-958.942	-4.346.336
	<b>264.672</b>	<b>2.155.654</b>	<b>266.963</b>	<b>2.687.289</b>
<i>Mutaties</i>				
Investerings	-	268.785	57.724	326.509
Afschrijvingen	-18.366	-324.546	-57.920	-400.832
	<b>-18.366</b>	<b>-55.761</b>	<b>-196</b>	<b>-74.323</b>
<i>Boekwaarde</i>				
<i>31-12-2023</i>				
Aanschafwaarde	315.369	5.761.136	1.283.629	7.360.134
Cumulatieve afschrijvingen	-69.063	-3.661.243	-1.016.862	-4.747.168
	<b>246.306</b>	<b>2.099.893</b>	<b>266.767</b>	<b>2.612.966</b>

Onder inventaris en apparatuur vallen de posten meubiliar, inventaris en ICT middelen.  
 Duurzame goederen worden geactiveerd bij een aanschafwaarde boven de € 500.  
 De volgende afschrijvingstermijnen worden gehanteerd:

Verbouwingen	40 jaar
Inventaris en apparatuur	3-20 jaar
Leermiddelen	8-10 jaar

<b>Vlottende activa</b>	31-12 2023	31-12 2022
	€	€
<b>1.5 Vorderingen</b>		
Ministerie van OCW	-	67.142
<i>Overige vorderingen</i>		
Gemeente overig	145.677	127.753
Waarborgsommen	6.000	6.000
Overige vorderingen	259.359	242.727
<i>Totaal overige vorderingen</i>	<u>411.036</u>	<u>376.480</u>
<i>Overlopende activa</i>		
Vooruitbetaalde kosten	120.565	131.137
Nog te ontvangen bedragen	99.391	-
Debiteuren transitoria	6.878	6.327
<i>Totaal overlopende activa</i>	<u>226.834</u>	<u>137.464</u>
<b>Totaal vorderingen</b>	<u><u>637.870</u></u>	<u><u>581.086</u></u>
	31-12 2023	31-12 2022
	€	€
<b>1.7 Liquide middelen</b>		
Kas	71	226
Tegoeden op bankrekeningen	7.555.633	8.052.242
	<u><u>7.555.704</u></u>	<u><u>8.052.468</u></u>

**Passiva**

	31-12 2023		31-12 2022	
	€		€	
<b>2.1 Eigen vermogen</b>				
Bestuursvermogen	118.976		118.976	
Algemene reserve	4.106.472		4.485.791	
Bestemmingsreserves	788.410		811.590	
	<u>5.013.858</u>		<u>5.416.357</u>	
	Saldo 31-12-2022	Bestemmings- resultaat	Overige mutaties	Saldo 31-12-2023
	€	€	€	€
<b>Bestuursvermogen</b>	118.976	-	-	118.976
<b>Algemene reserve</b>	4.485.791	-379.319	-	4.106.472
<b>Bestemmingsreserves publiek</b>				
Bestemmingsreserve NPO	534.428	-25.059	-	509.369
Bestemmingsreserve koersplan	196.000	-	-	196.000
<b>Bestemmingsreserves privaat</b>				
Bestemmingsreserve niet-subsidiabel	81.162	1.879	-	83.041
<b>Totaal bestemmingsreserves</b>	<u>811.590</u>	<u>-23.180</u>	<u>-</u>	<u>788.410</u>
<b>Totaal eigen vermogen</b>	<u>5.416.357</u>	<u>-402.499</u>	<u>-</u>	<u>5.013.858</u>

De bestemmingsreserve NPO is het saldo van de ontvangen baten vanuit het Nationaal Programma Onderwijs minus de lasten en investeringen op balansdatum.

De bestemmingsreserve koersplan is gevormd om de kosten ten laste van deze bestemmingsreserve te brengen die opgenomen zijn in de ontwikkelagenda koersplan.

De bestemmingsreserve niet-subsidiabel is gevormd met als doel de kosten van toekomstige buitenschoolse activiteiten op te vangen.

	31-12 2023		31-12 2022	
	€		€	
<b>2.2 Voorzieningen</b>				
Onderhoudsvoorziening	3.217.758		3.204.810	
Overige voorzieningen	282.022		171.883	
	<u>3.499.780</u>		<u>3.376.693</u>	

	Saldo 31-12-2022	Dotatie 2023	Onttrekking 2023	Vrijval 2023	Saldo 31-12-2023
	€	€	€	€	€
Onderhoudsvoorziening	3.204.810	150.000	-137.052	-	3.217.758
<b>Overige voorzieningen</b>					
Voorziening jubilea	150.095	7.500	-6.579	-4.074	146.942
Voorziening langdurig zieken	21.788	113.292	-	-	135.080
<b>Totaal voorzieningen</b>	<u>3.376.693</u>	<u>270.792</u>	<u>-143.631</u>	<u>-4.074</u>	<u>3.499.780</u>

De onderhoudsvoorziening betreft een egalisatievoorziening gebaseerd op een meerjaren onderhoudsplan.

De voorziening voor Jubilea wordt bij opmaak van de begroting voorafgaand aan het kalenderjaar beoordeeld en berekend op basis van de op balansdatum bestaande aanspraken. Gebaseerd op:

- Leeftijd per medewerker
- Gehele personeelsbestand
- Jaren dienstverband per medewerker
- Omvang dienstbetrekking
- Jubileum bij 25-jarige diensttijd: 50% gratificatie, bij 40-jarige diensttijd: 100%
- Gratificatie berekend op individuele salarisgegevens rekening houdend met verwachte gemiddelde salarisstijging op lange termijn en een verdisconteringsvoet
- Berekening tegen contante waarde
- Rekeninghoudend met een blijfkans

De voorziening langdurig zieken is gebaseerd op de salariskosten van langdurig zieken, waarvan geen zicht is op (volledig) herstel. Het eerste jaar wordt rekening gehouden met 100% en het tweede jaar met 70% van de totale lonen en salarissen.

	< 1 jaar	1 - 5 jaar	> 5 jaar	Totaal
	€	€	€	€
<b>Onderverdeling voorzieningen</b>				
Onderhoudsvoorziening	1.496.536	710.186	1.011.036	3.217.758
<b>Overige voorzieningen</b>				
Voorziening jubilea	7.086	52.525	87.331	146.942
Voorziening langdurig zieken	135.080	-	-	135.080
<b>Totaal voorzieningen</b>	<u>1.638.702</u>	<u>762.711</u>	<u>1.098.367</u>	<u>3.499.780</u>

**2.4 Kortlopende schulden**

	31-12 2023	31-12 2022
	€	€
Crediteuren	291.948	360.573
Belastingen en premies sociale verzekeringen	687.380	591.855
Schulden terzake van pensioenen	192.358	164.740
Overige kortlopende schulden	23.898	996
Overlopende passiva	1.097.318	1.409.629
	<u>2.292.902</u>	<u>2.527.793</u>
<i>Specificatie overige kortlopende schulden</i>		
Netto salaris	23.898	996
	<u>23.898</u>	<u>996</u>
<i>Specificatie overlopende passiva</i>		
Overige subsidies Ministerie van OCW	290.562	541.804
Vakantiegeld reservering	500.354	445.755
Bindingstoelage reservering	47.883	43.766
Vooruitontvangen gemeente	8.989	313.198
Vooruitontvangen bedragen	105.640	-
Crediteuren transitoria	143.890	65.106
	<u>1.097.318</u>	<u>1.409.629</u>

**VERANTWOORDING SUBSIDIES (MODEL G)**

Bestuur: Stichting Best Onderwijs

Brinnr: 26977

G1. Subsidies waarbij het eventueel niet aangewende deel van de subsidie, mits de activiteiten volledig zijn uitgevoerd, kan worden besteed aan andere activiteiten waarvoor bekostiging wordt verstrekt

Omschrijving	Toewijzing Kenmerk	Datum	De activiteiten zijn ultimo verslagjaar conform de subsidiebeschikking geheel uitgevoerd en afgerond
Subsidieregeling Onderwijsassistenten naar Opleiding tot Leraar	SOOL20117	11-11-2020	onderhanden
Subsidieregeling lerarenbeurs	124973	27-7-2021	onderhanden
Subsidieregeling lerarenbeurs	125380	27-7-2021	onderhanden
Subsidieregeling lerarenbeurs	130202	23-8-2021	onderhanden
Subsidieregeling lerarenbeurs	135552	20-7-2022	onderhanden
Subsidieregeling lerarenbeurs	136853	20-7-2022	onderhanden
Subsidieregeling lerarenbeurs	136854	20-7-2022	onderhanden
Subsidieregeling verbetering basisvaardigheden	VBV22-PO-2739	11-11-2022	onderhanden
Subsidieregeling zij-instroom	202039997	25-2-2022	ja
Subsidieregeling zij-instroom	233239995	6-2-2023	onderhanden
Doorstroomprogramma 's po-vo voor gelijke kansen	DPOVO23016	3-8-2023	onderhanden
Subsidieregeling verbetering basisvaardigheden voor scholen 2023	VBV23-PO-4628	31-5-2023	onderhanden
Subsidieregeling Onderwijsassistenten naar Opleiding tot Leraar	SOOL23145	7-6-2023	onderhanden
Subsidieregeling Onderwijsassistenten naar Opleiding tot Leraar	SOOL23146	7-6-2023	onderhanden



## B6 Niet uit de balans blijvende verplichtingen

Hieronder vallen de dienstverlening, lease- en huurcontracten.

- \* De dienstverleningscontracten hebben betrekking op:
  - levering elektriciteit door de vrije energie producent, contractduur 2021 -2025.  
Jaarlijks te leveren collectieve contractvolume bedraagt 393.197 kWh
  - levering gas door de vrije energie producent, contractduur 2021-2025.  
Jaarlijks te leveren collectieve contractvolume bedraagt 1.054.996 MW
- Per 1 januari 2024 zijn de contracten inzake elektriciteit en gas overgenomen door Engie.
- \* De leasecontracten zijn afgesloten ten behoeve van printers/copiers met Grenke, contractduur 2021-2026.  
Jaarlijkse verplichting € 14.041 incl. btw
- \* Onderhoudsovereenkomst brandblusmiddelen scholen Best Onderwijs, contractduur 2022-2024.  
Jaarlijkse verplichting € 841 incl. btw
- \* Overeenkomst ICT-dienstverlening , contractduur 2022-2024. Jaarlijkse verplichting € 30.608 incl. btw
- Er zijn door een vijftal scholen contracten afgesloten m.b.t. BNP Parisbas Orange Blend.
- \* De jaarlijkse verplichting is € 7.900 incl. btw
- Huurcontract Raadhuisplein, contractduur 1 januari 2021 t/m 1 maart 2026.
- \* Jaarlijkse verplichting zonder indexerings is € 24.000 incl. btw

Per 1 januari 2023 is de bekostiging van het primair onderwijs na wetwijziging vereenvoudigd.  
Daarmee is de bekostigingssystematiek gewijzigd.

Bij de overgang van de oude naar de nieuwe bekostigingssystematiek zijn schoolbesturen door de regelgeving en besluitvorming van de minister met een groot materieel probleem geconfronteerd. Waar de schoolbesturen in een (school)jaar normaal gesproken 100% aan bekostiging ontvangen, is dat in de overgang naar de nieuwe bekostigingssystematiek circa 93% voor het schooljaar 2022/2023. Schoolbesturen in de PO-sector werden daardoor in de periode augustus tot en met december 2022 door de minister met circa 7% gekort op hun bekostiging. Dit komt voor ons schoolbestuur neer op € 651.000. Voorzichtigheidshalve is dit bedrag niet als vordering op de balans per 31 december 2022 opgenomen.

Vandaar dat ons schoolbestuur samen met circa 230 schoolbesturen, juridisch begeleid door advocatenkantoor Stibbe en gecoördineerd vanuit de PO-Raad, gezamenlijk bezwaar hebben gemaakt tegen de beschikkingen voor de laatste vijf maanden van 2022. Dit bezwaar is op 30 november 2022 door de minister ongegrond verklaard. De financiële belangen en de relevante juridische vragen n.a.v. de beslissing op bezwaar van de minister zijn het volgens ons waard om de kwestie aan een onafhankelijke partij, zijnde de bestuursrechter, voor te leggen. Daarom hebben wij besloten om gezamenlijk met 221 schoolbesturen een beroep bij de rechtbank Midden-Nederland in te stellen tegen de beslissing op bezwaar van de minister. Op het moment van dit schrijven loopt deze beroepsprocedure nog. Een uitspraak wordt verwacht in de eerste helft van 2024.

### Investeringsverplichtingen

Ultimo 2023 is de stichting een investeringsverplichting aangegaan voor een bedrag van € 59.163 met de firma Climate Point. Deze investeringsverplichting heeft betrekking op het leveren van 5 airco's t.b.v. Kindcentrum Antonius. De verplichting is aangegaan t/m 2024.

**Gebeurtenissen na balansdatum**

Er hebben geen relevante gebeurtenissen na balansdatum plaatsgevonden.

## B8 Toelichting op de onderscheiden posten van de staat van baten en lasten 2023

### Baten

	Realisatie 2023	Begroting 2023	Realisatie 2022
	€	€	€
<b>3.1 (Rijks)bijdragen ministerie van OCW</b>			
Rijksbijdragen reguliere bekostiging	15.463.478	14.327.503	-
Rijksbijdrage personeel	-	-	9.699.566
Rijksbijdragen MI	-	-	1.656.029
Rijksbijdragen P&A-beleid	-	-	2.456.112
Rijksbijdragen Nationaal Programma Onderwijs (NPO)	827.894	797.258	1.578.698
Inhouding OCW voorgaande jaren	-	-	-8.525
Overige subsidies ministerie van OCW	302.020	374.790	137.449
Doorbetalingen Rijksbijdragen SWV	761.617	759.009	899.112
<b>Totaal (Rijks)bijdragen ministerie van OCW</b>	<b>17.355.009</b>	<b>16.258.560</b>	<b>16.418.441</b>

#### Rijksbijdragen ministerie van OCW

- Het verschil tussen begroting en de vergelijkende cijfers 2022 ten opzichte van de realisatie 2023 wordt grotendeels veroorzaakt door de indexering die OCW met terugwerkende kracht heeft berekend dit ter compensatie van de nieuwe CAO.

- Overige subsidies betreft de subsidie lerarenbeurs, de subsidie zij-instromers, de subsidie opleiding onderwijs-assistent tot leraar en de subsidie verbetering basisvaardigheden.

### 3.2 Overige overheidsbijdragen

Inkomsten gemeentelijke projecten	136.609	131.000	114.500
Overige gemeentelijke bijdragen	7.015	19.700	11.821
<b>Totaal overige overheidsbijdragen</b>	<b>143.624</b>	<b>150.700</b>	<b>126.321</b>

### 3.5 Overige baten

Verhuur onroerende zaken	318.336	257.128	329.492
Detachering personeel	7.131	12.500	-
Baten niet- subsidiabel	28.219	23.376	23.649
Overige vergoedingen personeel	25.297	-	14.025
Inkomsten overige projecten	7.761	13.500	3.300
Overige baten	76.259	13.600	66.421
<b>Totaal overige baten</b>	<b>463.003</b>	<b>320.104</b>	<b>436.887</b>

#### Verhuur onroerende zaken

- Er zijn meer gelden ontvangen voor verhuur t.o.v begroting, veroorzaakt door de prijsstijgingen die ook worden doorbelast aan de huurders.

#### Overige vergoedingen personeel

- Dit betreft inkomsten voor opleiden in de school die bij het opstellen van de begroting nog niet bekend waren.

#### Overige baten

- Deze post is te laag begroot maar ligt op het niveau van vorig verslagjaar.

**Lasten**

	Realisatie 2023 €	Begroting 2023 €	Realisatie 2022 €
<b>4.1 Personele lasten</b>			
Lonen en salarissen	14.161.045	13.491.918	12.605.400
Dotatie jubilea en overige voorzieningen	116.718	7.500	45.547
Inhuur externen / uitzendkrachten	522.511	1.001.046	325.896
Bedrijfsgezondheidsdienst	60.807	30.000	28.158
Kantinekosten	45.435	38.500	39.486
Reis- en verblijfskosten	116.817	69.512	93.854
Representatiekosten personeel belast WKR forfait	151.351	54.750	118.737
Cursuskosten / nascholing	299.273	240.000	335.659
Cafetariafaciliteiten WKR forfait	11.290	19.750	9.714
Overige kosten WKR	16.795	22.500	12.333
Vergoeding en kosten Raad van Toezicht	21.254	17.000	15.864
Kosten passend onderwijs	98.915	159.500	167.465
Overige personele lasten	20.044	34.400	23.800
	<u>15.642.255</u>	<u>15.186.376</u>	<u>13.821.913</u>
Uitkeringen overige (-/-)	-166.123	-	-123.650
Totaal personele lasten	<u><u>15.476.132</u></u>	<u><u>15.186.376</u></u>	<u><u>13.698.263</u></u>
<i>Specificatie lonen en salarissen</i>			
Brutolonen en salarissen	10.792.320	13.491.918	9.691.589
Sociale lasten	1.548.828	-	1.351.405
Premies Participatiefonds	234.238	-	130.222
Premies Vervangingsfonds	-	-	4.389
Pensioenlasten	1.585.659	-	1.427.795
	<u>14.161.045</u>	<u>13.491.918</u>	<u>12.605.400</u>
<i>Aantal fte's</i>			
	<u>FTE's 2023</u>		<u>FTE's 2022</u>
OP	128,998		123,860
OOP	35,375		36,706
DIR	8,000		7,900
	<u>172,373</u>		<u>168,466</u>

Lonen en salarissen

- De toename aan personele lasten t.o.v. de begroting komt door de nieuwe CAO.  
 bij het opstellen van de begroting was deze aanpassing nog niet bekend. Hier staan ook extra baten tegenover.

Overige personele lasten

- Minder kosten voor inhuur externen t.o.v. de begroting; er worden meer medewerkers in dienst genomen en er wordt minder gebruik gemaakt van uitzendkrachten.  
 - Er zijn meer kosten besteed aan nascholing dan was begroot.

	Realisatie 2023 €	Begroting 2023 €	Realisatie 2022 €
<b>4.2 Afschrijvingslasten</b>			
Immateriële vaste activa	-	-	1.117
Gebouwen	18.366	18.249	18.279
Inventaris en apparatuur	324.546	323.858	341.035
Leermiddelen	57.920	62.923	57.203
Verlies bij verkoop	-	-	-
<b>Totaal afschrijvingslasten</b>	<b>400.832</b>	<b>405.030</b>	<b>417.634</b>
	Realisatie 2023 €	Begroting 2023 €	Realisatie 2022 €
<b>4.3 Huisvestingslasten</b>			
Huur	78.054	82.620	82.668
Klein onderhoud en exploitatie	129.063	69.000	145.342
Energie en water	292.761	249.400	224.101
Schoonmaakkosten	280.794	294.550	267.757
Heffingen	47.805	36.250	44.107
Onderhoudsvoorziening dotatie / vrijval (-/-)	150.000	150.000	402.664
Tuinonderhoud	19.223	24.500	16.679
Overige huisvestingslasten	54.067	26.850	51.787
<b>Totaal huisvestingslasten</b>	<b>1.051.767</b>	<b>933.170</b>	<b>1.235.105</b>

	Realisatie 2023	Begroting 2023	Realisatie 2022
	€	€	€
<b>4.4 Overige instellingslasten</b>			
Administratie	118.169	80.000	107.748
Deskundigheidsadvies	164.426	89.000	113.198
Accountantskosten	17.739	14.500	17.263
Contributies	26.376	57.100	51.419
Verzekeringen	2.912	2.200	2.361
Reprokosten	89.330	62.000	74.459
Telefoon- en portokosten e.d.	17.086	19.075	15.823
Bestedingen niet subsidiabel	30.528	31.520	32.404
Culturele activiteiten	46.276	51.950	49.172
Medezeggenschap- en ouderraad	5.981	7.315	6.790
Uitgaven overige projecten	8.359	10.000	17.635
Representatiekosten derden	5.660	9.700	8.708
Overige instellingslasten	143.932	58.550	80.833
Totaal overige instellingslasten	<u>676.774</u>	<u>492.910</u>	<u>577.813</u>

Administratie

- I.v.m. het vertrek van een medewerkster is er extra ingehuurd bij het administratiekantoor.

Overige instellingslasten

- Deze lasten zijn hoger dan begroot doordat er in 2023 heel veel gedaan is aan PR/communicatie om de stichting nog beter op de kaart te zetten in de regio.

	Realisatie 2023	Realisatie 2022
	€	€
<i>Accountants honoraria</i>		
Controle van de jaarrekening boekjaar	17.134	17.263
Controle van de jaarrekening voorgaand boekjaar	605	-
	<u>17.739</u>	<u>17.263</u>

	Realisatie 2023	Begroting 2023	Realisatie 2022
	€	€	€
<b>4.4 Leermiddelen</b>			
Inventaris en apparatuur	515.347	310.000	352.472
Leermiddelen	289.879	306.400	221.043
Totaal leermiddelen	<u>805.226</u>	<u>616.400</u>	<u>573.515</u>



	Realisatie 2023	Begroting 2023	Realisatie 2022
	€	€	€
<b>5. Financiële baten en lasten</b>			
<b>Financiële baten</b>			
Rentebaten	49.694	-	-
<b>Financiële lasten</b>			
Rentelasten	3.098	16.460	21.368
Totaal financiële baten en lasten	<u>46.596</u>	<u>-16.460</u>	<u>-21.368</u>

**WNT-verantwoording 2023 Stichting Best Onderwijs**

De WNT is van toepassing op Stichting Best Onderwijs.

Het voor Stichting Best Onderwijs toepasselijke bezoldigingsmaximum is in 2023 € 159.000.

Het totaal aantal complexiteitspunten voor Stichting Best Onderwijs is 7 (zie onderstaande berekening)

**1. Bezoldiging topfunctionarissen**

1a. Leidinggevende topfunctionarissen met dienstbetrekking en leidinggevende topfunctionarissen zonder dienstbetrekking vanaf de 13<sup>e</sup> maand van de functievervulling

<b>Gegevens 2023</b>	
Bedragen x € 1	W.P.J.M. Kock
	Voorzitter College van Bestuur
<b>Functiegegevens</b>	
Aanvang en einde functievervulling in 2023	01/01-31/12
Omvang dienstverband (als deeltijdfactor in fte)	1,00
Dienstbetrekking	ja
<b>Bezoldiging</b>	
Beloning plus belastbare onkostenvergoedingen	€ 130.647
Beloningen betaalbaar op termijn	€ 23.020
<i>Subtotaal</i>	<u>€ 153.667</u>
Individueel toepasselijke bezoldigingsmaximum	€ 159.000
-/- Onverschuldigd betaald bedrag en nog niet terugontvangen bedrag	0
<b>Bezoldiging</b>	€ 153.667

Het bedrag van de overschrijding en de reden waarom de overschrijding al dan niet is toegestaan N.v.t  
 Toelichting op de vordering wegens onverschuldigde betaling N.v.t

<b>Gegevens 2022</b>	
Bedragen x € 1	W.P.J.M. Kock
	Voorzitter College van Bestuur
<b>Functiegegevens</b>	
Aanvang en einde functievervulling in 2022	01/01-31/12
Omvang dienstverband (als deeltijdfactor in fte)	1,0
Dienstbetrekking	ja
<b>Bezoldiging</b>	
Beloning plus belastbare onkostenvergoedingen	€ 125.014
Beloningen betaalbaar op termijn	€ 22.175
<i>Subtotaal</i>	<u>€ 147.189</u>
Individueel toepasselijke bezoldigingsmaximum	€ 154.000
<b>Bezoldiging</b>	€ 147.189

## 1c. Toezichhoudende topfunctionarissen

<b>Gegevens 2023</b>					
Bedragen x € 1	N. van Leengoed	M. van Schijndel	R. Abdoel	H. Haans	N. Freese
<b>Functiegegevens</b>					
	Voorzitter RvT	Vice Voorzitter RvT	Lid RvT	Lid RvT	Lid RvT
Aanvang en einde functievervulling in 2023	01/01-31/12	01/01-31/12	01/01-31/12	01/01-31/12	01/01-31/12
<b>Bezoldiging</b>					
Bezoldiging	€ 5.000	€ 5.000	€ 3.500	€ 3.500	€ 3.500
Individueel toepasselijke bezoldigingsmaximum	€ 23.850	€ 15.900	€ 15.900	€ 15.900	€ 15.900
-/- Onverschuldigd betaald en nog niet terugontvangen bedrag	€ 0	€ 0	€ 0	€ 0	€ 0
<b>Bezoldiging</b>	€ 5.000	€ 5.000	€ 3.500	€ 3.500	€ 3.500
Het bedrag van de overschrijding en de reden waarom de overschrijding al dan niet is toegestaan	N.v.t.	N.v.t.	N.v.t.	N.v.t.	N.v.t.
Toelichting op de vordering wegens onverschuldigde betaling	N.v.t.	N.v.t.	N.v.t.	N.v.t.	N.v.t.

<b>Gegevens 2022</b>					
Bedragen x € 1	N. van Leengoed	M. van Schijndel	R. Abdoel	H. Haans	N. Freese
<b>Functiegegevens</b>					
	Voorzitter RvT	Vice Voorzitter RvT	Lid RvT	Lid RvT	Lid RvT
Aanvang en einde functievervulling in 2022	01/01-31/12	01/01-31/12	01/01-31/12	01/01-31/12	01/01-31/12
<b>Bezoldiging</b>					
Bezoldiging	€ 2.905	€ 2.905	€ 2.905	€ 2.905	€ 2.905
Individueel toepasselijke bezoldigingsmaximum	€ 23.100	€ 15.400	€ 15.400	€ 15.400	€ 15.400

<b>Complexiteitspunten</b>	
Complexiteitspunten gemiddelde totale baten	4
Complexiteitspunten gemiddeld aantal leerlingen, deelnemers of studenten	2
Complexiteitspunten gewogen aantal onderwijssoorten of sectoren	1
<b>Totaal aantal complexiteitspunten</b>	<b>7</b>
Bezoldigingsklasse	C
Bezoldigingsmaximum	€ 159.000

## 3. Overige rapportageverplichtingen op grond van de WNT

Naast de hierboven vermelde topfunctionarissen zijn er geen overige functionarissen met een dienstbetrekking die in 2023 een bezoldiging boven het individueel toepasselijk drempelbedrag hebben ontvangen.

### **(Voorstel) bestemming resultaat baten en lasten**

De verdeling van het exploitatiesaldo over 2023 is vooruitlopend op de goedkeuring door het bestuur al in deze jaarrekening verwerkt.

Overeenkomstig de wettelijke bepalingen is het resultaat over 2023 ad -/- € 402.499 verdeeld over de reserves. Vooruitlopend op de goedkeuring van het bestuur is dit reeds in de jaarrekening verwerkt.

	€
Algemene reserve	-379.319
Bestemmingsreserve NPO	-25.059
Bestemmingsreserve koersplan	-
Bestemmingsreserve niet- subsidiabel	1.879
	<u>-402.499</u>

**Model E: Overzicht verbonden partijen**

Verbonden partij, minderheidsdeelneming

Statutaire naam	Juridische vorm	Statutaire zetel	Code activiteiten *
Samenwerkingsverband Passend onderwijs PO	Stichting	Eindhoven	4
VVE 'Wolvenheij' Best	Stichting	Best	4
VVE Appartementengebouw Paardenheij	Stichting	Best	4

\* Code activiteiten:

1. contractonderwijs
2. contractonderzoek
3. onroerende zaken
4. overige

**Bezoekadressen**

Stapelovenweg 2, Helmond

T. 0492 550 775

Witvrouwenbergweg 15a, Someren

T. 0493 326 677

Heuvelstraat 12, Deurne

T. 0493 314 885

**CONTROLEVERKLARING VAN DE ONAFHANKELIJKE ACCOUNTANT**

Aan: Bestuur en raad van toezicht van Stichting Best Onderwijs

**A. Verklaring over de in het jaarverslag opgenomen jaarrekening 2023****Ons oordeel**

Wij hebben de jaarrekening 2023 van Stichting Best Onderwijs te Best gecontroleerd.

BTW nr. NL006987801B01

NL26 RABO 0123 8435 61

BIC RABONL2U

Kvk Brabant 17245710

Naar ons oordeel:

- geeft de in het jaarverslag opgenomen jaarrekening een getrouw beeld van de grootte en de samenstelling van het vermogen van Stichting Best Onderwijs op 31 december 2023 en van het resultaat over 2023 in overeenstemming met de Regeling jaarverslaggeving onderwijs;
- zijn de in deze jaarrekening verantwoorde baten en lasten alsmede de balansmutaties over 2023 in alle van materieel belang zijnde aspecten rechtmatig tot stand gekomen in overeenstemming met de in de relevante wet- en regelgeving opgenomen bepalingen, zoals opgenomen in paragraaf 2.3.1. Referentiekader van het Onderwijsaccountantsprotocol OCW 2023.

De jaarrekening bestaat uit:

- 1 de balans per 31 december 2023;
- 2 de staat van baten en lasten over 2023; en
- 3 de toelichting met een overzicht van de gehanteerde grondslagen voor financiële verslaggeving en andere toelichtingen.

**De basis voor ons oordeel**

Wij hebben onze controle uitgevoerd volgens het Nederlands recht, waaronder ook de Nederlandse controlestandaarden en het Onderwijsaccountantsprotocol OCW 2023 vallen. Onze verantwoordelijkheden op grond hiervan zijn beschreven in de sectie 'Onze verantwoordelijkheden voor de controle van de jaarrekening'.

Wij zijn onafhankelijk van Stichting Best Onderwijs zoals vereist in de Verordening inzake de onafhankelijkheid van accountants bij assurance-opdrachten (ViO) en andere voor de opdracht relevante onafhankelijkheidsregels in Nederland. Verder hebben wij voldaan aan de Verordening gedrags- en beroepsregels accountants (VGBA).

Wij vinden dat de door ons verkregen controle-informatie voldoende en geschikt is als basis voor ons oordeel.

**Naleving anticumulatiebepaling WNT niet gecontroleerd**

In overeenstemming met het Controleprotocol WNT 2023 hebben wij de anticumulatiebepaling, bedoeld in artikel 1.6a WNT en artikel 5, lid 1, sub j Uitvoeringsregeling WNT, niet gecontroleerd. Dit betekent dat wij niet hebben gecontroleerd of er wel of niet sprake is van een normoverschrijding door een leidinggevende topfunctionaris vanwege eventuele dienstbetrekkingen als leidinggevende topfunctionaris bij andere WNT-plichtige instellingen, alsmede of de in dit kader vereiste toelichting juist en volledig is.

**B. Verklaring over de in het jaarverslag opgenomen andere informatie**

Naast de jaarrekening en onze controleverklaring daarbij, omvat het jaarverslag andere informatie, die bestaat uit:

- bestuursverslag;
- overige gegevens.



Op grond van onderstaande werkzaamheden zijn wij van mening dat de andere informatie:

- met de jaarrekening verenigbaar is en geen materiële afwijkingen bevat;
- alle informatie bevat die is vereist op grond van de Regeling Jaarverslaggeving onderwijs en paragraaf '2.2.2. Bestuursverslag' van het Onderwijsaccountantsprotocol OCW 2023 is vereist.

Wij hebben de andere informatie gelezen en hebben op basis van onze kennis en ons begrip, verkregen vanuit de jaarrekeningcontrole of anderszins, overwogen of de andere informatie materiële afwijkingen bevat.

Met onze werkzaamheden hebben wij voldaan aan de vereisten in de Regeling Jaarverslaggeving onderwijs en paragraaf '2.2.2. Bestuursverslag' van het Onderwijsaccountantsprotocol OCW 2023 en de Nederlandse Standaard 720. Deze werkzaamheden hebben niet dezelfde diepgang als onze controlewerkzaamheden bij de jaarrekening.

Het bestuur is verantwoordelijk voor het opstellen van de andere informatie, waaronder het bestuursverslag en de overige gegevens in overeenstemming met de Regeling Jaarverslaggeving onderwijs en met de in de relevante wet- en regelgeving opgenomen bepalingen, zoals opgenomen in paragraaf 2.2.2 'Bestuursverslag' van het Onderwijsaccountantsprotocol 2023.

### **C Beschrijving van verantwoordelijkheden met betrekking tot de jaarrekening**

#### **Verantwoordelijkheden van het bestuur en de raad van toezicht voor de jaarrekening**

Het bestuur is verantwoordelijk voor het opmaken en getrouw weergeven van de jaarrekening in overeenstemming met Regeling jaarverslaggeving onderwijs. Het bestuur is ook verantwoordelijk voor het rechtmatig tot stand komen van de in de jaarrekening verantwoorde baten en lasten alsmede de balansmutaties, in overeenstemming met de in de relevante wet- en regelgeving opgenomen bepalingen, zoals opgenomen in paragraaf 2.3.1 'Referentiekader' van het Onderwijsaccountantsprotocol OCW 2023. In dit kader is het bestuur tevens verantwoordelijk voor een zodanige interne beheersing die het bestuur noodzakelijk acht om het opmaken van de jaarrekening en de naleving van die relevante wet- en regelgeving mogelijk te maken zonder afwijkingen van materieel belang als gevolg van fouten of fraude.

Bij het opmaken van de jaarrekening moet het bestuur afwegen of de onderwijsinstelling in staat is haar activiteiten in continuïteit voort te zetten. Op grond van genoemd verslaggevingsstelsel moet het bestuur de jaarrekening opmaken op basis van de continuïteitsveronderstelling, tenzij het bestuur het voornemen heeft om de onderwijsinstelling te liquideren of de activiteiten te beëindigen of als beëindiging het enige realistische alternatief is.

Het bestuur moet gebeurtenissen en omstandigheden waardoor gerede twijfel zou kunnen bestaan of de instelling haar activiteiten in continuïteit kan voortzetten, toelichten in de jaarrekening.

De raad van toezicht is verantwoordelijk voor het uitoefenen van toezicht op het proces van financiële verslaggeving van de onderwijsinstelling

#### **Onze verantwoordelijkheden voor de controle van de jaarrekening**

Onze verantwoordelijkheid is het zodanig plannen en uitvoeren van een controleopdracht dat wij daarmee voldoende en geschikte controle-informatie verkrijgen voor het door ons af te geven oordeel.

Onze controle is uitgevoerd met een hoge mate maar geen absolute mate van zekerheid waardoor het mogelijk is dat wij tijdens onze controle niet alle materiële fouten en fraude ontdekken.

Afwijkingen kunnen ontstaan als gevolg van fraude of fouten en zijn materieel indien redelijkerwijs kan worden verwacht dat deze, afzonderlijk of gezamenlijk, van invloed kunnen zijn op de economische beslissingen die gebruikers op basis van deze jaarrekening nemen. De materialiteit beïnvloedt de aard, timing en omvang van onze controlewerkzaamheden en de evaluatie van het effect van onderkende afwijkingen op ons oordeel.



Wij hebben deze accountantscontrole professioneel kritisch uitgevoerd en hebben waar relevant professionele oordeelsvorming toegepast in overeenstemming met de Nederlandse controlestandaarden, het Onderwijsaccountantsprotocol OCW 2023, ethische voorschriften en de onafhankelijkheidseisen.

Onze controle bestond onder andere uit:

- het identificeren en inschatten van de risico's
  - dat de jaarrekening afwijkingen van materieel belang bevat als gevolg van fouten of fraude,
  - van het niet rechtmatig tot stand komen van baten en lasten alsmede de balansmutaties, die van materieel belang zijn,het in reactie op deze risico's bepalen en uitvoeren van controlewerkzaamheden en het verkrijgen van controle-informatie die voldoende en geschikt is als basis voor ons oordeel. Bij fraude is het risico dat een afwijking van materieel belang niet ontdekt wordt groter dan bij fouten. Bij fraude kan sprake zijn van samenspanning, valsheid in geschrifte, het opzettelijk nalaten transacties vast te leggen, het opzettelijk verkeerd voorstellen van zaken of het doorbreken van de interne beheersing;
- het verkrijgen van inzicht in de interne beheersing die relevant is voor de controle met als doel controlewerkzaamheden te selecteren die passend zijn in de omstandigheden. Deze werkzaamheden hebben niet als doel om een oordeel uit te spreken over de effectiviteit van de interne beheersing van de organisatie;
- het evalueren van de geschiktheid van de gebruikte grondslagen voor financiële verslaggeving, de gebruikte financiële rechtmatigheidscriteria en het evalueren van de redelijkheid van schattingen door het bestuur en de toelichtingen die daarover in de jaarrekening staan;
- het vaststellen dat de door het bestuur gehanteerde continuïteitsveronderstelling aanvaardbaar is. tevens het op basis van de verkregen controle-informatie vaststellen of er gebeurtenissen en omstandigheden zijn waardoor gerede twijfel zou kunnen bestaan of de organisatie haar activiteiten in continuïteit kan voortzetten. Als wij concluderen dat er een onzekerheid van materieel belang bestaat, zijn wij verplicht om aandacht in onze controleverklaring te vestigen op de relevante gerelateerde toelichtingen in de jaarrekening. Als de toelichtingen inadequaat zijn, moeten wij onze verklaring aanpassen. Onze conclusies zijn gebaseerd op de controle-informatie die verkregen is tot de datum van onze controleverklaring. Toekomstige gebeurtenissen of omstandigheden kunnen er echter toe leiden dat een organisatie haar continuïteit niet langer kan handhaven;
- het evalueren van de presentatie, structuur en inhoud van de jaarrekening en de daarin opgenomen toelichtingen; en
- het evalueren of de jaarrekening een getrouw beeld geeft van de onderliggende transacties en gebeurtenissen en of de in deze jaarrekening verantwoorde baten en lasten alsmede de balansmutaties in alle van materieel belang zijnde aspecten rechtmatig tot stand zijn gekomen.

Wij communiceren met de raad van toezicht onder andere over de geplande reikwijdte en timing van de controle en over de significante bevindingen die uit onze controle naar voren zijn gekomen, waaronder eventuele significante tekortkomingen in de interne beheersing.

Helmond, 4 juni 2024  
RSW Accountants

w.g. M.B.P. Goossens-Aarts RA MSc



Stichting Best Onderwijs  
te Best

**Ondertekening van de jaarrekening:**

W. Kock  
Bestuurder .....

N van Leengoed  
Voorzitter RvT .....

## D1 Gegevens rechtspersoon per 31-12-2023

*	Bestuursnummer	26977	
*	Naam en adres van de instelling	Stichting Best Onderwijs Raadhuisplein 30 D 5683 EA Best	
*	Telefoonnummer	0499-376120	
*	E-mailadres	<a href="mailto:secretariaat@bestonderwijs.nl">secretariaat@bestonderwijs.nl</a>	
*	Internetsite	<a href="http://www.stichtingbestonderwijs.nl">www.stichtingbestonderwijs.nl</a>	
*	Contactpersoon jaarverslag	ONS Onderwijsbureau, dhr E.V. Cools	
*	Telefoonnummer contactpersoon	088-8504760	
*	E-mailadres contactpersoon	<a href="mailto:e.cools@onsonderwijsbureau.nl">e.cools@onsonderwijsbureau.nl</a>	
	Gegevens administratiekantoor	ONS Onderwijsbureau	
	AK-nummer	401	
*	Brin-nummer + NAW gegevens school		
03JB	Kindcentrum Platijn	Maatstok 1	5686 KE Best
05FZ	BRICKS	Joh. Verleunstraat 29	5684 TT Best
06FM	Kindcentrum De Zevensprong dislocatie	Haktol 1 Burg. Notermansstraat 29	5683 LL Best 5658 MA Best
06LY	Kindcentrum de Kiezel dislocatie	Secr. L. Jansenstraat 5 Mgr. Zwijzenstraat 85	5682 AC Best 5683 HB Best
07TT	Bs. De Heydonck dislocatie	Max. de Bossstraat 8 Paardenhei 7	5684 CG Best 5685 GW Best
08NJ	Kindcentrum Antonius dislocatie	Vlinderhei 14 Paardenhei 7	5685 GZ Best 5685 GW Best
27UA	Kindcentrum De Klimboom dislocatie	Paardenhei 1 Paardenhei 7	5685 GW Best 5685 GW Best
32BA	Op 't Erf	Den Dries 17	5684 MD Best

Datum samenstellen jaarrekening: 12-04-2023