

Jaarverslag stichting Best Onderwijs 2025



INHOUDSOPGAVE

A	BESTUURSVERSLAG	PAGINA
	Bestuursverslag	
	Financiële positie 2025	40
	Resultaat	41
	Kengetallen	42
B	JAARREKENING	
B1	Grondslagen voor de jaarrekening	43
B2	Balans per 31 december 2025 na resultaatbestemming	48
B3	Staat van baten en lasten 2025	50
B4	Kasstroomoverzicht 2025	51
B5	Toelichting op de onderscheiden posten van de balans per 31 december 2025	
1.2	Materiële vaste activa	52
1.5	Vorderingen	53
1.7	Liquide middelen	53
2.1	Eigen vermogen	54
2.2	Voorzieningen	56
2.4	Kortlopende schulden	57
	Model G: verantwoording subsidies OCW	58
B6	Niet in de balans opgenomen verplichtingen en niet in de balans opgenomen activa	59
	Gebeurtenissen na balansdatum	60
B8	Toelichting op de onderscheiden posten van de staat van baten en lasten 2025	
3.1	(Rijks)bijdragen ministerie van OCW	61
3.2	Overige overheidsbijdragen	61
3.5	Overige baten	62
4.1	Personele lasten	62
4.2	Afschrijvingslasten	63
4.3	Huisvestingslasten	63
4.4	Overige instellingslasten	64
4.4	Leermiddelen	64
5	Financiële baten en lasten	65
	WNT-verantwoording 2025 Stichting Best Onderwijs	66
	(Voorstel) bestemming resultaat baten en lasten	68
	Model E: Overzicht verbonden partijen	69
C	OVERIGE GEGEVENS	
C1	Controleverklaring	70
	Ondertekening	74
	BIJLAGE(N)	
D1	Gegevens over de rechtspersoon per 31-12-2025	75

Inhoudsopgave	
Voorwoord	4
1. De schoolorganisatie	5
1.1 Profiel	5
Visie - algemeen	5
Strategisch beleidsplan	5
1.2 Organisatie	7
Contactgegevens	7
Bestuur	7
Scholen	7
Juridische structuur	8
Organisatiestructuur	8
De (Gemeenschappelijke) MedezeggenschapRaad	8
Horizontale dialoog en verbonden partijen	8
Functiescheiding	9
Governancecode Funderend Onderwijs	9
2. Verantwoording van het beleid	10
2.1 Onderwijs & Kwaliteit	10
Audits	10
Kwaliteitsbezoeken	10
Onderwijsresultaten	11
Passend onderwijs	13
Basisondersteuning	14
Sociale veiligheid	14
Onderwijs aan nieuwkomers	15
Toekomstige ontwikkelingen in het nieuwkomersonderwijs	16
Klachten(procedure)	16
Inspectie van het Onderwijs	16
Visitatie	17
Toekomst	17
Curriculum	17
2.2 Personeel & Professionalisering	17
Strategische HR-plan	17
Strategische PersoneelsPlanning	17
Personeelsbezetting	17
Startende medewerkers	18
In- en uitstroom	18
Verantwoording over de aanwezigheid van de Verklaring omtrent het gedrag	19
Verzuimbeleid en duurzame inzetbaarheid	19
Regeling bijzondere bekostiging professionalisering en begeleiding starters en schoolleiders	20
Professionalisering	20
Banenafpraak	21
Werkdrukmiddelen	21
2.3 Huisvesting & Facilitaire zaken	21
Doelen en resultaten	21
2.4 Financieel beleid	22
Doelen en resultaten	22
Koersplan	22
Opstellen meerjarenbegroting	22
Bezwaar inzake wegvallen van vordering op OCW 2022	23
Investeringsbeleid	24
Treasury	24

Allocatie van middelen	24
Onderwijsachterstandenmiddelen	24
Onderwijsregio BrabantOost	24
Planning- en controlecyclus / rechtmatigheid	25
2.5 Continuïteitsparagraaf	25
Intern risicobeheersingssysteem	25
Belangrijkste risico's en onzekerheden	25
Informatiebeveiliging en privacy (IBP)	26
3. Verantwoording van de financiën	27
3.1 Ontwikkelingen in meerjarig perspectief	27
Leerlingen	27
FTE 27	
3.2 Staat van baten en lasten en balans	27
Tabel staat van baten en lasten	27
Voorname ontwikkelingen in 2025 met effect op baten en lasten	28
Baten t.o.v. begroting en versus vorig jaar	28
Rijksbijdragen	29
Overige overheidsbijdragen	29
Overige baten	29
Lasten t.o.v. begroting en versus vorig jaar	29
Personeelslasten	29
Afschrijvingen	30
Huisvestingslasten	30
Overige instellingslasten	30
Leermiddelen	30
Financiële baten en lasten	30
Toelichting op de meerjaren begroting 2026-2030	31
Uitgangspunten in de meerjarenbegroting	31
Tabel meerjaren balans	33
Toelichting op de meerjaren balans ontwikkeling:	33
Kasstroomoverzicht	33
3.3 Financiële positie	35
Kengetallen	35
Reservepositie / signaleringswaarde inspectie:	35
'In Control' statement	36
4. Verslag van het interne toezicht in 2025	37
4.1 Hoe het toezicht is vormgegeven.	37
4.2 Samenstelling intern toezicht	37
4.3 Toelichting op gegeven adviezen	38
4.4 Toezicht op doelmatige besteding van middelen	39

Voorwoord

Met trots kijk ik terug op het jaar 2025. Grofweg het jaar van de start van een nieuwe strategische beleidsperiode, van de eerste formele audits, het culturele plezier door Muziek op 't Plein en de opening van twee scholen. Alles bij elkaar was het een geweldig uitdagend jaar.

Allereerst het nieuwe Koersplan, dat in januari 2025 werd afgetrapt: vier ambitieuze thema's en het nadrukkelijk kiezen voor 'groen en cultuur' vormden de afronding van een zorgvuldig proces van overleg en het creëren van draagvlak. Met deze positieve afsluiting zijn de acht scholen gestart met hun nieuwe strategische richting, vastgelegd in hun kindcentrumplannen. Ik ben blij dat dit op alle scholen is gelukt, in samenhang met de koers van de stichting. Directeuren hebben hun samenwerkingspartners in het gebouw actief betrokken en kunnen trots zijn op de samenwerking en de inhoudelijke uitwerking.

Na een gewaardeerde leergang met negentien auditoren en zorgvuldige implementatie voerden we in 2025 de eerste audits uit na de pilotfase. Ik mocht bij verschillende onderdelen meekijken en luisteren en zag dat de kwaliteitscultuur en het -denken binnen deze stichting een mooie stap voorwaarts gemaakt heeft.

Het afgelopen verslagjaar was ook het jaar van het openen van twee nieuwbouwprojecten van Best Onderwijs, kinderopvangpartner Korein en de gemeente Best. Kindcentrum Op 't Erf én Kindcentrum De Zevensprong werden voor de zomer van 2025 opgeleverd. Een staaltje van goede samenwerking met gemeente, onderwijs en opvang.

Een groot compliment hier voor de beide directeuren van de scholen zoals zij de verbinding met alle partners en de wijk tot stand hebben gebracht.

Ik vind het geweldig om te zien hoe de scholen in gebruik zijn genomen en hoe dit enorm kan bijdragen tot samenwerking en ondersteunend is voor de onderwijsvisie.

Daarnaast nam de gemeenteraad in december van 2025 het besluit om krediet te verstrekken voor nieuwbouw in Wilhelminadorp (waar Kindcentrum BR!CKS is gesitueerd). Na jaren praten en plannen maken is dat een enorme opsteker voor het team van Kindcentrum BR!CKS en leerlingen van die wijk.

Tenslotte een dankwoord voor het project 'Muziek op het Plein', wat in mei van het afgelopen jaar alle schoolpleinen aandeed. Een rondrijdend professioneel mobiel podium met daarop de juffen en meesters als musicalsterren voor hun leerlingen. Samen bevorderen we onze culturele deskundigheid en gaven we een daverend optreden voor ouders en leerlingen. We hebben hier enorm van genoten en kijk gerust de aftermovie terug (deze staat op onze website).

Ik dank iedereen voor hun inzet en betrokkenheid bij Best Onderwijs.

Willem Kock
Voorzitter College van Bestuur

1. De schoolorganisatie

Onder stichting Best Onderwijs ressorteren acht basisscholen, die door ontmoeting en afstemming elkaar versterken.

De dagelijkse leiding van de stichting is in handen van de voorzitter van het College van Bestuur (CvB). De Raad van Toezicht (RvT) houdt toezicht op het bestuur van de stichting.

De directeuren en het College van Bestuur vormen samen de Directeurenraad. De directeuren adviseren het College van Bestuur over bovenschools beleid of interventies. Zij zijn tevens integraal verantwoordelijk voor hun school in de wijk.

1.1 Profiel

Met goed onderwijs leggen wij voor kinderen in Best de basis voor een gelukkige, gezonde en kansrijke toekomst.

Visie - algemeen

Op onze kindcentra bereiden wij kinderen met eigentijds en inspirerend onderwijs voor op een leven in de snel veranderende wereld. We werken samen aan een doorgaande lijn in de ontwikkeling van kinderen en stimuleren ze om verantwoordelijk en ondernemend te zijn. We helpen ze ontdekken hoe ze verstandige keuzes maken en wat de kracht van samenwerken is. Zo kunnen kinderen zich optimaal ontplooiën en met de juiste uitrusting hun eigen toekomst vormgeven en een bijdrage leveren aan de wereld om hen heen.

Strategisch beleidsplan

In januari van dit verslagjaar trad het nieuwe Koersplan 2025 – 2029 van Best Onderwijs in werking. Na een jaar van gesprekken voeren op drukbezochte koerscafés en zelfs een bijeenkomst op hoogte in een nabijgelegen Skybar in aanwezigheid van de burgemeester en wethouder Onderwijs, is met veel draagvlak en draagkracht begonnen met de uitvoering van het nieuwe Koersplan.

De titel ‘dorpse kracht, wereldse ambities’ heeft alles te maken met het community-denken binnen een energerende Brainportregio. De vorige strategische periode was meer interngericht en nu is er ruimte ontstaan om ons meer op de omgeving te richten. Temeer omdat de evaluatie van de vorige planperiode uitwees dat veel ambities behaald zijn.

Voor Best Onderwijs is dat een groene, duurzame omgeving waar onze diverse populatie de scholen verlaat als betrokken wereldburgers die stevig in hun schoenen staan.

Naast vier belangrijke thema’s kleuren we onze koers met twee thema’s:

- ‘zorgen voor de planeet’ waar begrip van en verbinding met de natuur een belangrijke rol speelt;
- ‘kunst en cultuur’ als essentieel onderdeel van ons onderwijsaanbod.

In 2025 hebben we gezamenlijk de tijd genomen om onze ambities verder uit te werken, wat heeft geleid tot de Ontwikkelagenda 2025 – 2029 en, waar nodig, tot het opstellen van projectplannen op zowel tactisch als operationeel niveau voor de verschillende thema’s.

Het realiseren van de ambities roept als stichting de nodige vragen op, maar dankzij deze aanpak hebben we een krachtig en breed gedragen oplossing gevonden.

Per thema wordt beknopt de voortgang uiteengezet:

Thema 1: een veilige, gezonde werkomgeving

Het inductieprogramma voor de starters is versterkt met pedagogisch tactvol handelen en het creëren van sociale veiligheid. De standaard Veiligheid en Schoolklimaat is voldoende op alle scholen. De zogeheten ervaringsreconstructie als methodiek hiervoor wordt op alle scholen ingezet.

Thema 2: een stevige kennisbasis – ‘knowledge matters’

Er worden stappen gezet naar beter kennisonderwijs en na verschillende workshops en bestuursonderzoek hieromtrent, wordt er gestart met een leergang voor toekomstige expertleraren.

Alle leerlingen van Best Onderwijs kunnen aantoonbaar goed en vlot rekenen. Een goed opgeleid rekennetwerk is van start gegaan en de eerste resultaten worden zichtbaar in 2026.

Thema 3: wendbaar in een veranderende wereld

Samen met de ondernemende leerlingen van het zogeheten Best Tech Lab ondersteunen we de gezamenlijke digitale projecten op de scholen, gericht op digitale fitheid in een veranderende wereld. Al heeft zijn intrede gedaan binnen Best Onderwijs en met dank aan de Icoaches is men nieuwsgierig en adaptief.

Thema 4: diversiteit en betrokkenheid

Met diverse projecten, zoals Diversiteit in Leren, lezingen en coaching na een Intercultural Readiness Check, werd divers denken en inclusie gestimuleerd. In 2025 is gestart met de voorbereiding van beleid rondom inclusie binnen de gemeente Best. Vaststelling van dit beleid wordt in 2026 verwacht.

Thema ‘zorg voor onze planeet’

Een onderzoek rondom groen en duurzaamheid op de scholen is afgerond. Daar wordt veel inzet en betrokkenheid op dit thema herkend. Een projectleider is aangesteld en een projectplan is vastgesteld. Er wordt gestart met een aantrekkelijk naschools aanbod.

Thema Kunst en cultuur

Hier wordt veel betrokkenheid gezien en een uitgebreid aanbod van de scholen verwacht. We zijn in voorbereiding voor een groots project in 2026.

Toegankelijkheid & toelating

Bij het toelatingsbeleid gaat het om het beleid dat scholen hebben opgesteld rondom de aanmelding en toelating van leerlingen en hoe dat in de praktijk uitwerkt. Het gaat hier om de meer directe mechanismen die kunnen bijdragen aan (on)toegankelijkheid van scholen.

Scholen mogen toelatingsbeleid voeren wanneer zij te weinig plek hebben om alle leerlingen die zich aanmelden toe te laten. Bij Best Onderwijs hanteren alle scholen een aanmeldingsbeleid, ingestemd door de Medezeggenschapsraad (MR).

In Best-Noord stijgt het leerlingenaantal in hoog tempo door de verschillende nieuwbouwwijken. De scholen Op 't Erf, Platijn en De Kiezel hanteren strikt aanname/toelatingsbeleid om dit te reguleren. Aangezien er de komende jaren meer kinderen in de wijken wonen dan de scholen voor gebouwd zijn, worden ouders vriendelijk verzocht bij een andere school aan te melden. Dit is wrang als je kind tegenover de school woont, maar helaas niet te voorkomen. De procedures zijn helder en in samenspraak met de medezeggenschap van de scholen vastgesteld.

Voor leerlingen met een ondersteuningsbehoefte beoordeelt een school apart of zij de mogelijkheid hebben om in deze behoefte te voorzien. Wanneer een leerling is aangemeld, dan heeft de school voor deze leerling zorgplicht. Dit houdt onder meer in dat wanneer de school niet in de ondersteuningsbehoefte van een leerling kan voorzien, de school een andere school moet vinden die plek heeft en de leerling passende ondersteuning kan bieden.

Bij Best Onderwijs is de toelating en toegankelijkheid van leerlingen met een specifieke ondersteuningsbehoefte structureel onderwerp van gesprek binnen het overleg met directeuren en/of kwaliteitscoördinatoren. Conform onze opdracht zijn we er voor alle leerlingen in Best en streven we naar zo thuisnabij mogelijk onderwijs. Het bestuur constateert dat er zeer zorgvuldig onderzocht wordt en ons niveau van basisondersteuning hoger wordt, zodat meer leerlingen uit Best een onderwijsplek in Best krijgen.

1.2 Organisatie

Contactgegevens

Naam	Stichting Best Onderwijs
Bestuursnummer	26977
KvK-nummer	40235964
Adres	Raadhuisplein 30D 2 ^e etage 5683 EA Best
Telefoonnummer	0499-376120
E-mail	secretariaat@bestonderwijs.nl
Website	https://www.stichtingbestonderwijs.nl

Bestuur

Naam	Functie	Nevenfuncties betaald/ onbezoldigd	Aandachtsgebied en/of commissies
Willem Kock	Voorzitter College van Bestuur	- Voorzitter Ondernemersfonds Best (onbezoldigd). - Bestuurder Vereniging van Eigenaren (Paardenhei – Vlinderhei – Dijkstraten) te Best.	- Voorzitter remuneratiecommissie Samenwerkingsverband Eindhoven (onbezoldigd). - Voorzitter/penvoerder Onderwijsregio BrabantOost PO (onbezoldigd). - Zitting in LEA/OGOO-overleg en stuurgroep bouw BR!CKS Gemeente Best. Gezamenlijke ambities op gemeentelijk niveau aanjagen en vaststellen. - Lid van de stuurgroep Pabo on the Job. - Neemt deel aan bestuurdersoverleg PO scholen Brainport.

Scholen

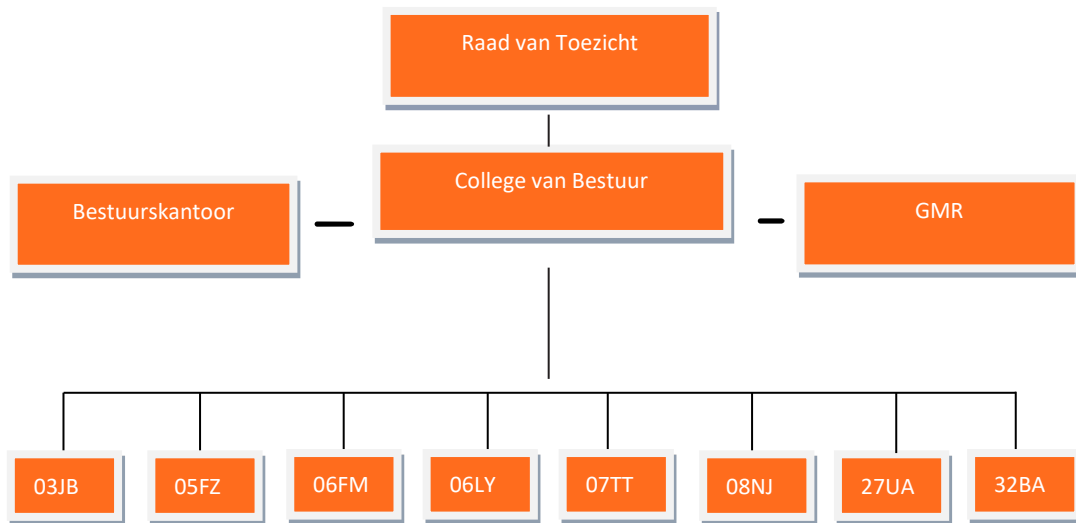
Naam school	Instellingscode (v.h. BRIN-nummer)	Website school
Kindcentrum Antonius	08NJ	www.antoniusbest.nl
BRICKS	05FZ	www.kindcentrumbricks.nl
Kindcentrum De Heydonck	07TT	www.deheydonck.nl
Kindcentrum De Kiezel	06LY	www.kindcentrumdekiezel.nl
Kindcentrum De Klimboom	27UA	www.klimboom.nl
Op 't Erf	32BA	www.opt erf.nl

Naam school	Instellingscode (v.h. BRIN-nummer)	Website school
Kindcentrum Platijn	03JB	www.kindcentrumplatijn.nl
Kindcentrum De Zevensprong	06FM	www.zevensprong.nl

Juridische structuur

Best Onderwijs is een stichting.

Organisatiestructuur



De (Gemeenschappelijke) MedezeggenschapRaad

De Gemeenschappelijke Medezeggenschapsraad (GMR) is georganiseerd op basis van vastgestelde statuten. De GMR bestaat uit tien leden. Het streven is dat binnen de GMR iedere school is vertegenwoordigd. Een school kan daarbij worden vertegenwoordigd door een ouder of een personeelslid.

De samenwerking tussen de GMR en het College van Bestuur verloopt constructief. Het overleg tussen de Raad van Toezicht en de GMR heeft een structureel karakter. Binnen deze overlegstructuren is sprake van inhoudelijke en constructieve tegenspraak, die bijdraagt aan de kwaliteit van het bestuur en de verdere ontwikkeling van de onderwijsorganisatie.

Horizontale dialoog en verbonden partijen

Binnen de schoolorganisatie: leerlingen, ouders, medewerkers en (gemeenschappelijke) medezeggenschapsraad:

Organisatie of groep	Beknopte omschrijving van de (horizontale) dialoog en samenwerking en de ontwikkelingen hierin
Directeurenraad / directeuren	Een keer in de twee weken Directeurenraad. Eens per 6 à 8 weken werkbezoek met directeuren eventueel team op de scholen.
GMR	6 keer per schooljaar sluit CvB aan bij een GMR-vergadering.
RvT	9 keer per schooljaar vergadert CvB met de RvT.
Audit	CvB sluit bij de afsluiting aan van de audit. CvB heeft meerdere keren per jaar overleg met de lead-auditoren over de uitvoering/aanpassingen van de audits.

Organisatie of groep	Beknopte omschrijving van de (horizontale) dialoog en samenwerking en de ontwikkelingen hierin
Concern-controller	CvB heeft wekelijks overleg met de concern-controller over allerlei financiële zaken.
Bestuurskantoor	CvB heeft dagelijks/wekelijks overleg met de medewerkers van het bestuurskantoor over lopende zaken en/of specifieke onderwerpen op het gebied van onderwijs/kwaliteit, P&O, financiën en normenkader.
Verschillende overlegstructuren	Diverse Professionele Leergemeenschappen en netwerken zoals inclusie – nieuwkomers – rekennetwerk.

Buiten de schoolorganisatie (bijvoorbeeld andere schoolorganisaties, gemeenten, samenwerkingsverbanden, kinderopvangorganisaties)

Organisatie of groep	Beknopte omschrijving van de (horizontale) dialoog en samenwerking en de ontwikkelingen hierin
Brainport	Deelname aan bestuurdersoverleg Brainportscholen PO.
Vereniging van Eigenaren VvE	Bestuurder van VvE's: Paardenhei – Vlinderhei – Dijkstraten.
Onderwijsregio BrabantOost PO	Voorzitter/Penvoerder van de onderwijsregio met als doel gezamenlijk de lerarentekorten aan te pakken.
Samenwerkingsverband Passend Onderwijs Eindhoven e.o.	Afvaardiging door voorzitter als toezichthouder in een ALV en coördinatie door Coördinator Passend Onderwijs: Samenwerking en verdeling van zorgmiddelen Passend Onderwijs.
Gemeente Best: Lokaal Educatieve Agenda (LEA)	Voorzitter CvB heeft zitting in LEA/OGOO-overleg en stuurgroepen bouw BR!CKS. Gezamenlijke ambities op gemeentelijke niveau aanjagen en vaststellen.
Voortgezet Onderwijs Best Oirschot	Overleg met bestuurder.
Kinderopvangpartners: Partou – Korein – Little People	Overleg met regiodirecteuren.

Funcitiescheiding

Bij Best Onderwijs is er sprake van een duidelijke scheiding tussen bestuur en toezicht (two-tier governance). Het College van Bestuur voert het dagelijks beleid uit, terwijl de Raad van Toezicht, als onafhankelijke toezichthouder, het handelen van het bestuur kritisch volgt en waar nodig bijstuurt.

Governancecode Funderend Onderwijs

De stichting volgt de Governancecode Funderend Onderwijs en handelt vanuit de kernwaarden maatschappelijke verantwoordelijkheid, integriteit, transparantie, openheid, interne en externe verbinding, professionaliteit, voortdurende professionalisering en lerend vermogen. Gedurende het verslagjaar is er geen afwijking geweest van deze Governancecode; de principes zijn consequent toegepast in het bestuur en toezicht.

2. Verantwoording van het beleid

2.1 Onderwijs & Kwaliteit

Audits

In 2024 zijn 19 medewerkers opgeleid om planmatig audits uit te voeren op onze acht scholen. Na twee proefaudits onder begeleiding van externe experts, hebben in 2025 drie audits plaatsgevonden onder begeleiding van de interne lead auditoren op Platijn, BR!CKS en De Kiezel. Zowel voor het auditteam als de school kwamen daar veel waardering en erkenning aan de ene kant, als verbetermogelijkheden aan de andere kant, naar boven. De scholen gaan actief aan de slag met de verbeterpunten middels een jaarplan of plan van aanpak. Wanneer de rapportage van de audits beschikbaar is, volgt een gesprek met het bestuur over de opbrengsten en het vervolg.

Wanneer we terugkijken op de audits zien we ruimte ter versterking op hoe de scholen zicht houden op de ontwikkeling van hun leerlingen en hiervoor hypothesen opstellen om tot verklaringen te komen.

Het bestuur monitort de vervolgaanpak om de opbrengsten van de audits zo optimaal mogelijk te borgen. In 2026 staan audits gepland bij De Zevensprong, Op 't Erf en De Antonius.

Kwaliteitsbezoeken

In 2025 heeft er onder leiding van de voorzitter van het College van Bestuur en de gedragswetenschapper op elke school een kwaliteitsbezoek plaatsgevonden met als onderwerp 'de stevige kennisbasis'. Zowel directie, als leerkrachten, als leerlingen zijn bevraagd over dit onderwerp. Het blijkt een uitdaging om conclusies te trekken uit deze bezoeken. Er ontstaat een diffuus beeld: er zijn scholen waar het aanbod goed is, maar waar de fundamentele kennis van de leerlingen matig is en er zijn scholen waar het aanbod kwalitatief minder sterk is, maar de basiskennis van de leerlingen goed is. Wel kan gesteld worden dat een goede implementatie van de methode en een bewuste koppeling met de kerndoelen van groot belang is voor de stevige kennisbasis.

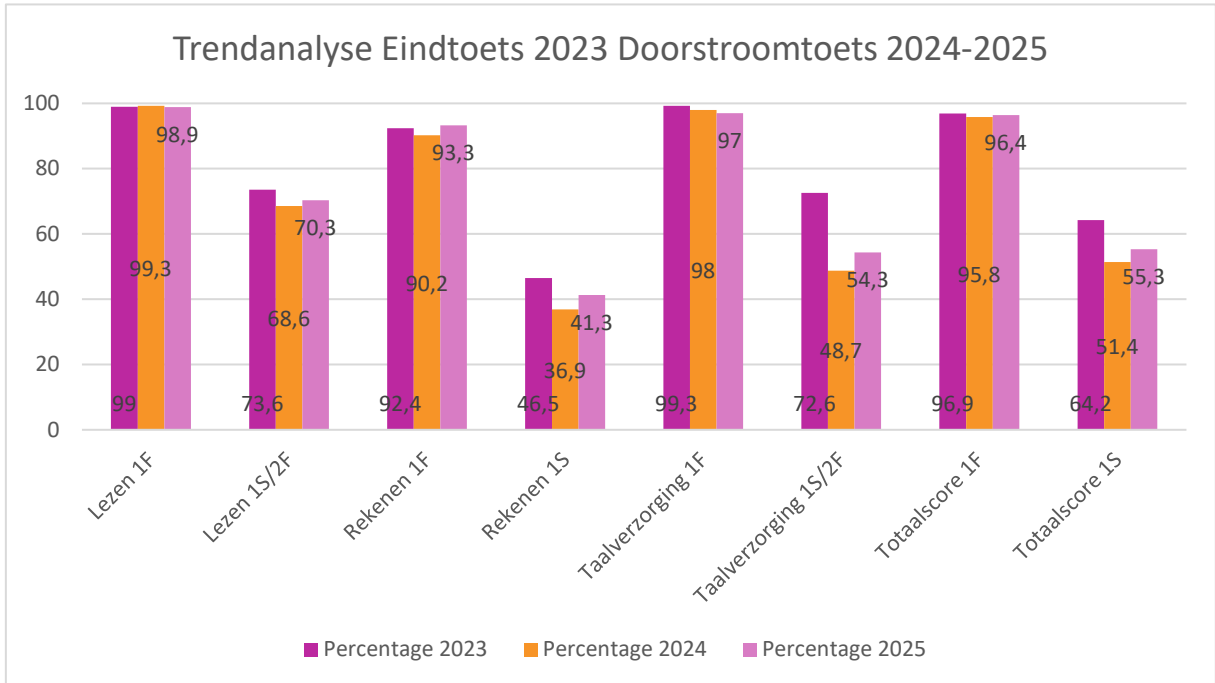
Op basis van de kwaliteitsbezoeken zijn een aantal aanbevelingen gegeven die gemonitord worden door het bestuur.

In navolging van deze bezoeken is tevens aandacht besteed aan de stevige kennisbasis tijdens Conferentie LeerKRACHT op 3 oktober 2025 door een lezing van Erik Meester. De komende jaren staat de stevige kennisbasis tevens op de agenda middels een, speciaal voor Best Onderwijs ontwikkelde, leergang van Erik Meester. Na een start in 2026 worden de eerste effecten daarvan in 2027 verwacht.

In het verslagjaar zijn verdere stappen gezet in de versterking van de interne en externe kwaliteitszorg. Intern is gewerkt aan het systematisch monitoren en analyseren van onderwijskwaliteit, onder andere door het cyclisch inzetten van kwaliteitsinstrumenten en het versterken van de datageletterdheid binnen de organisatie. Extern is de samenwerking met toezichthoudende instanties en samenwerkingspartners voortgezet en waar mogelijk geïntensiveerd, waarbij opbrengsten uit inspectietoezicht en externe audits zijn benut om de kwaliteit van het onderwijs verder te verbeteren.

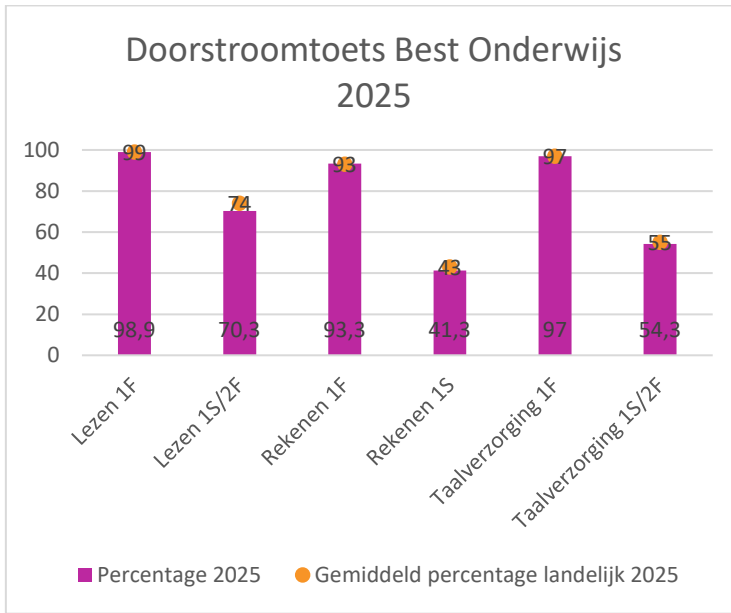
Onderwijsresultaten

Best Onderwijs staat voor onderwijs van hoge kwaliteit en streeft naar aantoonbaar goede resultaten voor rekenen, taal en lezen. Dit wordt onder andere in beeld gebracht door de opbrengsten van de eindtoets (sinds 2024 doorstroomtoets). Daarom in onderstaande grafiek een trendanalyse van de behaalde percentages voor de funderende niveaus (1F) en streefniveaus (1S) wat betreft de hoofdvakken en de totaalscore op de eindtoets van 2023 en de doorstroomtoetsen van 2024 en 2025.



We zijn er trots op dat het overgrote merendeel van onze leerlingen 1F niveau behaalt. De 1F percentages liggen ruim boven de signaleringswaarde van 85%. We zijn er tevreden over dat we in 2025 lichte stijgingen bij de scores waarnemen, met uitzondering van de 1F scores voor lezen en taalverzorging.

Ook wanneer we de scores van Best Onderwijs tegen de landelijk gemiddelde scores afzetten ([bron: OCW in cijfers](#)), dan vallen de sterke 1F scores op, die rond het landelijk gemiddelde liggen. Er valt nog een lichte winst te behalen ten opzichte van de landelijk gemiddelde scores op 1S/2F niveau, waar de verschillen uiteenlopen van 0,7% tot 3,7%. Het streven van Best Onderwijs is om minimaal op het landelijk gemiddelde te scoren.



Er heerst een groeiend bewustzijn onder de leerkrachten van Best Onderwijs dat een goede analyse, degelijke hypothesen en planning op basis van de groepsresultaten bijdraagt aan betere resultaten. Dit bewustzijn wordt tevens gevoed door de interne audits. Het leerlingvolgsysteem van IEP heeft een ondersteunende rol.

Voor de toekomst is het belangrijk om hoge ambities te blijven stellen, waarbij het behalen van het landelijk gemiddelde de ondergrens is. Hoge verwachtingen zijn hier onderliggend aan. In de schoolteams wordt er veel aandacht besteed aan het professionele gesprek over 'een goede les'. Onderdeel hiervan zijn het opstellen van passende hypothesen, effectieve instructie, doelmatige inzet van onderwijstijd en de inrichting van het onderwijs. Samenhang binnen de vakgebieden en betekenisvolle contexten zijn hierbij onderwerp van gesprek.

Bij nadere analyse van de opbrengsten van 2025 valt het volgende op:

- Tussen de scholen onderling zijn er verschillen zichtbaar in de kwaliteit van de onderbouwing voor de ambities op 1S/2F niveau.
- De focus op de basisvaardigheden blijft, maar ondanks analyses en interventies in onderwijstijd, aanbod en leerkrachthandelen, blijven de resultaten op schoolniveau in 2025 nog grillig. Wel zien we beter onderbouwde interventies, waarbij geregeld zowel interne als externe experts worden ingezet, die meer gericht zijn op duurzaam verbeteren dan op 'herstellen' op de korte termijn.
- Er worden bewustere en beter onderbouwde keuzes gemaakt in het aanbod op 2F/1S niveau.
- Bij de driejaarsgemiddelden valt op dat één school voor 2F/1S onder de signaleringswaarde scoort. Onder begeleiding van een externe deskundige worden in 2025 en 2026 diverse, onderbouwde, interventies ingezet om de kwaliteit van de opbrengsten te verbeteren. Het bestuur monitort dit proces. De effecten hiervan zijn zichtbaar bij de opbrengsten van 2026.
- Op bestuursniveau zijn verschillende interventies gepleegd specifiek ter bevordering van de basisvaardigheden. Zo loopt in 2025 de opleiding 'Aan de slag met talenbeleid' en wordt er een rekennetwerk begeleid door een externe deskundige. Eind 2025 heeft dit netwerk een projectplan opgeleverd voor de looptijd van het Koersplan, waarbinnen planmatig wordt gewerkt aan het verbeteren van het rekenonderwijs binnen de eigen school. Hierbij wordt gebruik gemaakt van elkaars kennis en vaardigheden.

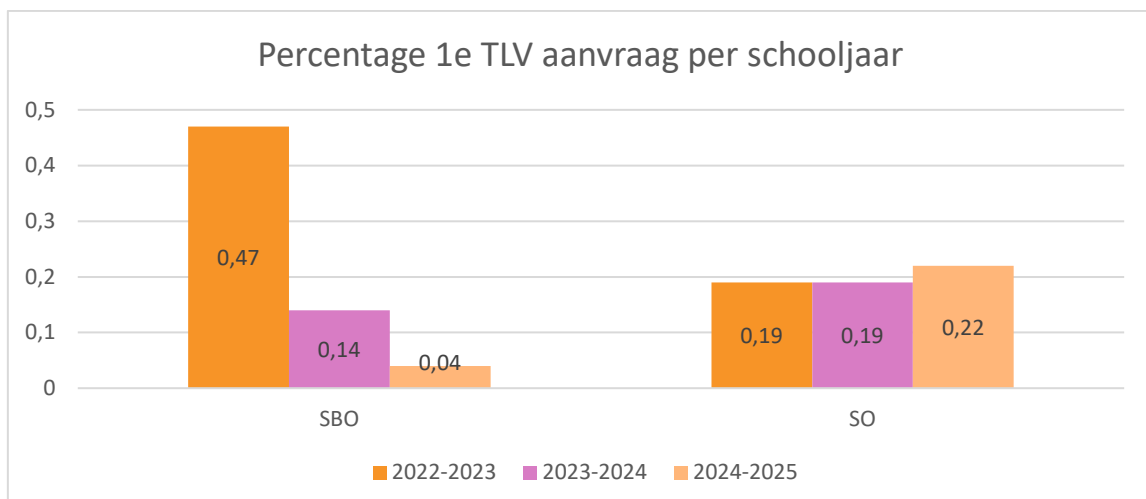
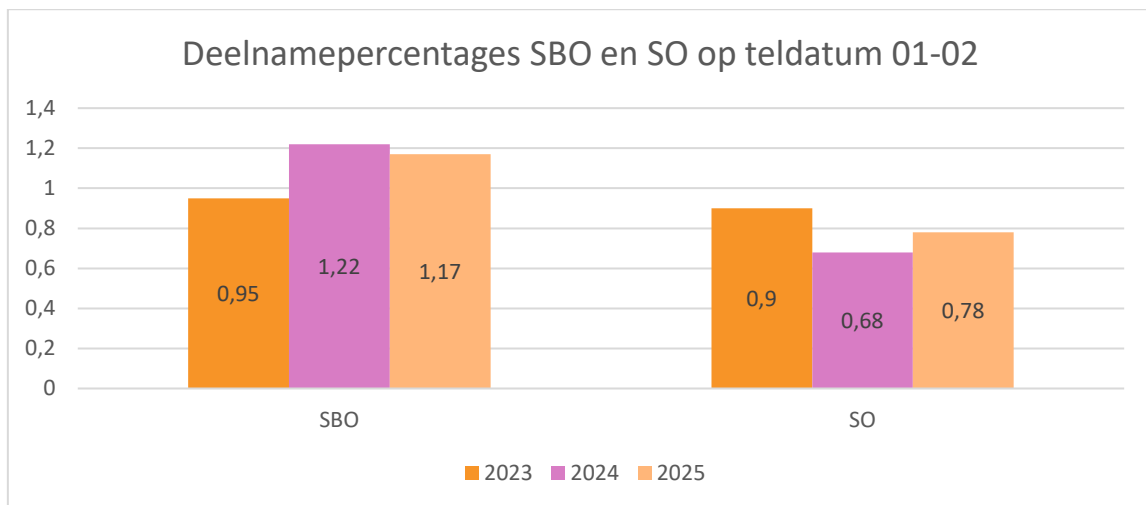
- De eerste stap van de deelnemers van het netwerk is het opstellen van een leerlijn automatiseren op de eigen school. Deze worden begin 2026 verwacht.

Passend onderwijs

Het streven van Best Onderwijs is om met goed onderwijs voor de kinderen in Best een basis te leggen voor een gelukkige, gezonde en kansrijke toekomst. Voorwaardelijk daarvoor is goed passend onderwijs. In navolging van Gemeente Best stelt daarom Best Onderwijs een eigen Inclusieagenda op. Na een kick-off in het najaar van 2025, wordt de definitieve versie in het voorjaar van 2026 verwacht.

Wanneer we kijken naar de deelnamepercentages op het Speciaal BasisOnderwijs (SBO) en het Speciaal Onderwijs (SO), zien we dat Best Onderwijs bij beide percentages een redelijk stabiel beeld dat ruim onder de kritische grens van 2% scoort.

Bij het verwijzingspercentage, ofwel het percentage eerste TLV (toelaatbaarheidsverklaring) aanvragen per schooljaar, valt de daling in eerste TLV aanvragen voor het SBO op. Er is de afgelopen jaren veel geïnvesteerd in een sterke basisondersteuning, preventiever werken en samenwerking met voorschoolse voorzieningen, wat maakt dat het Best Onderwijs steeds beter lukt om leerlingen met een dergelijk profiel tegemoet te komen in hun ondersteuningsbehoeften. Het voornemen is deze trend de komende jaren voort te zetten. Wat betreft de verwijzingen naar het SO is de ambitie dat ook dit percentage daalt.



In 2025 bezochten zes leerlingen met een TLV SBO een reguliere basisschool van Best Onderwijs en vijf leerlingen met een TLV SO. Er zijn vanuit een pilot van het samenwerkingsverband vijf arrangementen toegekend aan scholen van Best Onderwijs: twee opstartarrangementen SO, één opstartarrangement SBO, een terugstroomarrangement SO-BasisOnderwijs (BaO) en een terugstroomarrangement SBO-BaO.

Er zijn in 2025 acht leerlingen ingestroomd of teruggeplaatst: twee vanuit het SBO, één leerling vanuit het SO, één leerling vanuit het KDC, twee leerlingen vanuit het MKD, één leerling vanuit Libra en één leerling die gedeeltelijk naar Kentalis gaat.

De expertise wat betreft passend onderwijs ligt binnen Best Onderwijs met name bij het KC platform (KwaliteitsCoördinatoren, voorheen ook wel intern begeleiders). Een belangrijke onderlinge afspraak is dat, wanneer een school vermoedt dat er in de toekomst sprake kan zijn van handelingsverlegenheid, de casus in het platform wordt besproken. Een mogelijke uitkomst hiervan is BaO-BaO plaatsing (de overplaatsing van een leerling naar een andere basisschool), alsook bij elkaar observeren en elkaar adviseren. Tevens vindt er tweemaal per (school)jaar een zogenaamd BaO-BaO overleg plaats. In 2025 zijn op deze wijze 14 casussen besproken.

Uiteindelijk is er 2025 sprake geweest van acht BaO-BaO plaatsingen.

Er zijn in 2025 vijf leerlingen van Best Onderwijs na zijn/haar basisschoolperiode doorgestroomd naar het voortgezet speciaal onderwijs (VSO).

In 2025 had één leerling van Best Onderwijs binnen 30 dagen na aanmelding nog geen passende onderwijsplek. Er is sprake geweest van één (geoorloofde) thuiszitter.

Basisondersteuning

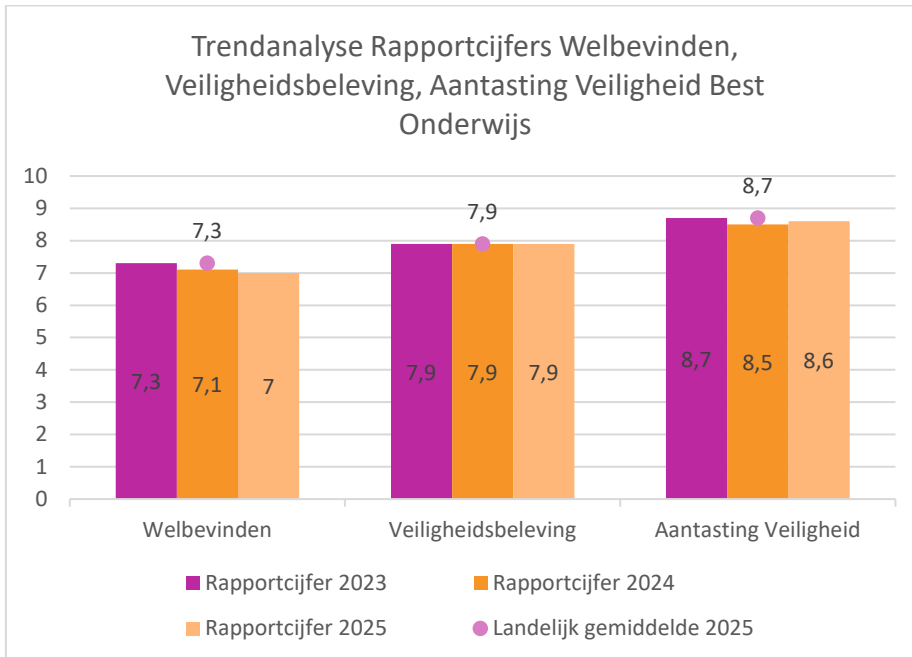
Best Onderwijs zet zich in voor onderwijs van hoge kwaliteit. Een goede basis is noodzakelijk. Daarom wordt er bewust geïnvesteerd in de basisondersteuning.

In 2025 is er ruim € 753.000,- aan lichte en zware ondersteuningsmiddelen ontvangen vanuit het samenwerkingsverband. Deze zijn voornamelijk ingezet om de basisondersteuning te versterken en zijn besteed aan personele ondersteuning, materiaal, het inkopen van externe expertise en bijscholing van onze medewerkers. De inhoud van deze bijscholing wordt bepaald na jaarlijkse enquêtering van de medewerkers over hun competentiegevoelens met betrekking tot de verschillende onderdelen van de basisondersteuning. Ook wordt de Day a Week School (deels) uit deze middelen betaald. Incidenteel zijn deze middelen op curatieve wijze ingezet, gekoppeld aan een leerling of een groep.

Bij Best Onderwijs zijn we tevreden over het inzicht dat onze medewerkers hebben in de basisondersteuning. De scholen hebben zicht op het eigen kunnen en werken bewust aan hun ontwikkeling. Het is belangrijk dit te borgen en te blijven volgen in de PDCA cyclus. Onderzoek hoe dit het beste vorm te geven, passend bij het nieuwe koersplan, loopt in 2025. De opbrengsten worden in 2026 verwacht.

Sociale veiligheid

Als Best Onderwijs staan we ervoor dat elk kind en elke medewerker zich fysiek en sociaal veilig voelt, omdat sociale veiligheid, welbevinden en betrokkenheid essentiële factoren zijn bij de ontwikkeling van de leerlingen. Om de sociale veiligheidsgevoelens van de leerlingen in kaart te brengen, gebruiken sinds 2024 alle scholen van Best Onderwijs Vensters. In 2023 werd dit door zes van de zeven scholen gebruikt. Bij Vensters kijken we naar rapportcijfers voor het welbevinden, de veiligheidsbeleving en de aantasting van de veiligheid. In onderstaande grafiek een overzicht.



In bovenstaande grafiek zien we vrij stabiele scores, waar er bij Welbevinden sprake is van een lichte daling en bij Aantasting Veiligheid een lichte stijging. Wel valt op dat Best Onderwijs bij twee van de drie onderdelen onder het landelijk gemiddelde scoort. Het streven van Best Onderwijs is dat alle leerlingen zich veilig voelen, wat zou resulteren in een rapportcijfer 10 op alle onderdelen. De ondergrens voor Best Onderwijs ligt hier op het landelijk gemiddelde. Best Onderwijs is hierover nog niet tevreden.

Bij een nadere analyse van deze resultaten valt het onderstaande op:

- Op alle scholen wordt het gesprek gevoerd over de resultaten, waarbij de scores geanalyseerd en verklaard worden. Er worden tevens passende hypothesen gesteld en onderbouwde interventies gepleegd, zoals cultureel sensitief handelen, het opstellen van een schoolbrede gedragsaanpak en het versterken van de veerkracht van de leerling, de leerkracht en ouders.
- De opbrengsten en analyse van de sociale veiligheid wordt op alle scholen met het team en de juiste gremia besproken.
- Op drie scholen worden deze opbrengsten en analyse ook besproken met de leerlingraad en wordt daar input gevraagd. Op één school worden de opbrengsten tevens in de groepen 7 en 8 besproken.
- Voor alle scholen is de meting van Vensters onderdeel van een groter geheel. Op verschillende scholen worden ook andere instrumenten gebruikt om het welbevinden van de leerlingen te monitoren.
- Meerdere scholen verbinden deze resultaten aan de eigen visie op pedagogisch handelen en/of een gedragsaanpak.

Onderwijs aan nieuwkomers

In 2025 heeft de stichting zich onverminderd ingezet voor duurzaam en toekomstbestendig nieuwkomersonderwijs. De toenemende diversiteit binnen onze regio maakte een gerichte en samenhangende aanpak noodzakelijk.

Een netwerk Nieuwkomers bevorderde ook in dit verslagjaar de kennisdeling en samenwerking tussen scholen, waardoor intakeprocedures en begeleidingstrajecten verder zijn geprofessionaliseerd. Deze voortgezette gezamenlijke aanpak vormt een solide basis voor zowel het toekomstige beleid als de dagelijkse praktijk.

Het afgelopen jaar hebben 17 collega's deelgenomen aan het 'Professionaliseringstraject Nieuwkomers' en 12 collega's aan het verdiepingstraject 'Aan de slag met Talenbeleid'. Beiden van de Marnix Academie, specifiek gericht op het versterken van onderwijs aan deze doelgroep. Dit traject biedt direct toepasbare inzichten die onmiddellijk zijn ingezet in de klas, wat heeft geleid tot een merkbare verbetering in de kwaliteit van het onderwijs aan deze leerlingen.

Daarnaast hebben er dit jaar twee NT2 leeuurtjes plaatsgevonden, waaraan respectievelijk 14 en acht collega's hebben deelgenomen. Enkele leden van het netwerk Nieuwkomers namen het initiatief om deze sessies te organiseren voor alle collega's binnen het bestuur. Tijdens de leeuurtjes kwamen diverse thema's aan bod die van belang zijn voor het werken met nieuwkomers, zoals klankonderwijs, ouderbetrokkenheid en de rol van huisbezoeken. Deze bijeenkomsten bieden collega's de mogelijkheid elkaar te inspireren, ervaringen uit te wisselen en nieuwe inzichten op te doen, zodat hun lessen effectiever en toegankelijker worden. In 2025 zetten de leden van het netwerk nieuwkomers de samenwerking met de gemeente Best en het Regioteam Best, Son & Breugel en Eindhoven verder voort, evenals met de Koersgroep Regio Brainport. Dit heeft geleid tot gedeelde inzichten en nieuwe initiatieven. Daarnaast werd inspiratie opgedaan via het Netwerk Paarse Scholen en deelname aan het congres 'Grenzeloos Goed Onderwijs'. Deze bijeenkomsten leverden niet alleen kennis op, maar introduceerden ook vernieuwende ideeën die bijdragen aan inclusieve en innovatieve oplossingen binnen het nieuwkomersonderwijs. Hiermee is in 2025 verder gewerkt aan een solide basis voor ieder kind, met onderwijs dat recht doet aan hun behoeften en talenten.

Toekomstige ontwikkelingen in het nieuwkomersonderwijs

Stichting Best Onderwijs bouwt ook in 2026 aan een toekomst waarin ieder kind meetelt en zich volledig kan ontwikkelen. We investeren in inclusieve structuren die ruimte bieden voor diversiteit en gelijke kansen, en we versterken onze expertise in nieuwkomers- en cultureel sensitief onderwijs. Door duurzame samenwerking in de regio te versterken, bundelen we kennis en ervaring om nog effectiever onderwijs te bieden. Zo zorgen we voor professionele begeleiding van alle nieuwkomerskinderen, zodat zij zich thuis voelen en optimaal kunnen groeien. Met deze koers maken we onderwijs niet alleen toekomstbestendig, maar ook echt inclusief, deskundig en verbonden.

Klachten(procedure)

Het bestuur heeft in het verslagjaar 2025 drie klachten ontvangen. Een klacht is afgehandeld zonder GCBO. De andere twee klachten zijn behandeld door stichting Geschillencommissie Bijzonder Onderwijs.

Klachten worden zorgvuldig afgehandeld volgens het klachtenbeleid van het schoolbestuur. Meer informatie over de klachtenprocedure is te vinden op de website van het schoolbestuur.

Inspectie van het Onderwijs

In 2025 heeft de Inspectie van het Onderwijs twee kwaliteitsbezoeken gedaan. Een op 1 april 2025 bij Kindcentrum De Zevensprong en een op 26 augustus 2025 bij Kindcentrum Op 't Erf.

Beide scholen zijn beoordeeld als 'voldoende'. De inspectie ziet sterk leiderschap en een professionele cultuur.

Verbeterpunten liggen vooral in basisvaardigheden, eenduidig didactisch handelen, diepere resultaatanalyses en school-specifiek veiligheids- en burgerschapsbeleid. Herstelopdrachten zijn opgepakt binnen de bestaande kwaliteitscyclus.

Visitatie

Er heeft geen bestuurlijke visitatie plaatsgevonden in het verslagjaar.

Toekomst

Voor de komende jaren blijft de doorontwikkeling van de kwaliteitszorg een belangrijk speerpunt. De stichting richt zich op verdere professionalisering van de kwaliteitscyclus, waarbij nadrukkelijk aandacht is voor het verbinden van schoolontwikkeling, data gestuurd werken en bestuurlijke sturing. Daarnaast wordt ingezet op het versterken van eigenaarschap bij schoolteams en het verder integreren van kwaliteitszorg in de dagelijkse onderwijspraktijk.

Curriculum

De stichting bereidt zich voor op de implementatie van het vernieuwde curriculum. In het verslagjaar zijn de eerste stappen gezet in het verkennen van de inhoudelijke consequenties en het creëren van draagvlak binnen de organisatie. In de komende periode ligt de focus op verdere vertaling naar de onderwijspraktijk, professionalisering van medewerkers en gefaseerde invoering.

2.2 Personeel & Professionalisering

Strategische HR-plan

In lijn met de strategische ambities uit het koersplan is het strategisch HR-plan 2022–2025 uitgevoerd. Het merendeel van de voorgenomen acties is binnen de planperiode gerealiseerd. Het plan was gebaseerd op de medewerkersreis, waarbij de fasen van werving, onboarding, ontwikkeling en doorstroom zijn gevolgd en verder geoptimaliseerd.

Extra aandacht ging uit naar de werving en begeleiding van studenten en starters en naar de duurzame inzetbaarheid van oudere medewerkers. De verdere professionalisering van de HR-administratie, met naleving van CAO-afspraken en wet- en regelgeving, blijft een continu aandachtspunt.

Strategische PersoneelsPlanning

In 2025 is een traject Strategische Personeelsplanning (SPP) uitgevoerd. Dit traject biedt inzicht in de toekomstige personeelsbehoefte door interne organisatiegegevens te verbinden met relevante externe ontwikkelingen, zoals demografische groei, technologische veranderingen en arbeidsmarktontwikkelingen.

De analyse laat zien dat, bij ongewijzigd beleid, in de komende jaren een aanzienlijk tekort kan ontstaan door natuurlijk verloop en groei. De uitkomsten van het SPP-traject vormen daarmee een belangrijke basis voor de verdere ontwikkeling van een toekomstbestendig personeelsbeleid.

Best Onderwijs kiest daarbij nadrukkelijk voor een strategie gericht op duurzaam kwalitatief onderwijs, met vakmanschap en pedagogisch-didactische expertise als fundament, ondersteund door maatregelen op het gebied van instroom, behoud, wendbaarheid en arbeidsvoorwaarden.

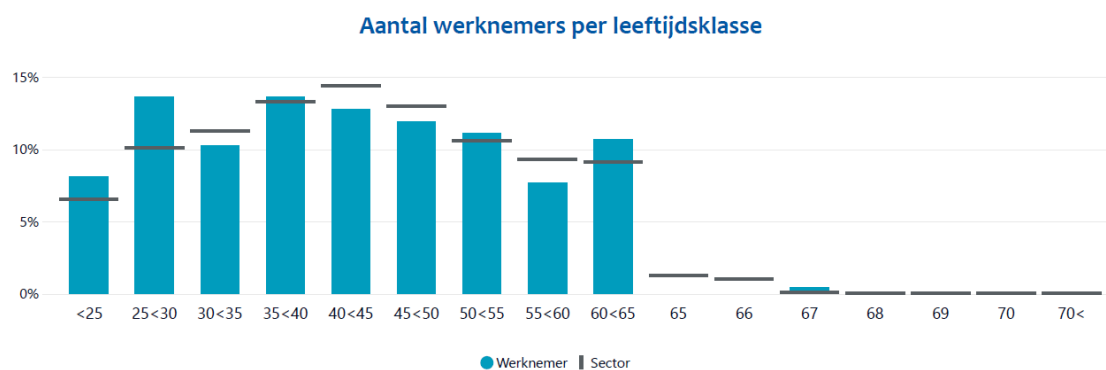
Personeelsbezetting

December 2025 waren 235 medewerkers in dienst. In 2024 ging het om 233 medewerkers. Daarmee bleef de omvang van het personeelsbestand vrijwel stabiel.

Het merendeel van de medewerkers werkt in deeltijd. In 2025 hadden 153 medewerkers een parttime dienstverband. De gemiddelde deeltijdfactor daalde licht van 0,76 in 2024 naar 0,75 in 2025, maar ligt nog steeds boven het sectorgemiddelde van 0,71.

Het gemiddelde salaris steeg van € 51.584,- in 2024 naar € 54.565,- in 2025. Daarmee ligt het gemiddelde salaris ongeveer 5% boven het sectorgemiddelde. De stijging hangt samen met loonontwikkeling binnen de sector en de samenstelling van het personeelsbestand.

De leeftijdsopbouw laat zien dat een groot deel van de medewerkers zich bevindt in de leeftijdscategorieën 30 tot 60 jaar. Hierdoor beschikt de organisatie over een ervaren personeelsbestand. Tegelijkertijd vraagt de aanwezigheid van oudere leeftijdsgroepen in de komende jaren aandacht voor opvolging, kennisoverdracht en de instroom van nieuwe medewerkers.



Startende medewerkers

Het belang van goede begeleiding van startende leerkrachten is groot, zowel voor de persoonlijke ontwikkeling van de leerkracht als voor de kwaliteit van het onderwijs. Begeleiding biedt de starters de kans om te reflecteren op hun lesgeven en zich verder te ontwikkelen. Een mentor of coach biedt hen praktische handvatten, geeft feedback en fungeert als klankbord voor vragen en twijfels. Startende leerkrachten die goed worden begeleid, ontwikkelen zich sneller en voelen zich meer verbonden met hun school en hun vak.

Elke startende leerkracht heeft een coach toegewezen gekregen binnen de eigen school. Voor drie startende leerkrachten zijn externe coaches ingezet van het 'Mentor on the job'-traject van het Vervangings- en Participatiefonds.

Naast de begeleiding op de werkvloer organiseert het bestuur leernetwerkbijeenkomsten voor de startende leerkrachten. Leernetwerkbijeenkomsten zijn van groot belang en bieden een waardevol platform om ervaringen te delen, kennis uit te wisselen en samen te leren van/met collega's. In 2025 zijn hier twee hele dagen en twee middagen voor gepland. Tijdens de bijeenkomsten in 2025 is o.a. aandacht besteed aan 'Oudercommunicatie', 'AI en digitale fitheid', 'Omgaan met moeilijk gedrag bij kinderen'.

We zijn trots dat in 2025 geen enkele startende leerkracht (met maximaal drie jaar dienstverband) is uitgestroomd.

In- en uitstroom

In 2025 zijn 20 medewerkers ingestroomd en 19 medewerkers uitgestroomd, waardoor het personeelsbestand per saldo nagenoeg stabiel blijft.

De instroom bestaat grotendeels uit vrouwen (90%), wat aansluit bij de samenstelling van de sector primair onderwijs. Nieuwe medewerkers komen zowel van buiten de sector als vanuit de primair onderwijssector.

De instroom van jonge medewerkers ligt relatief hoog ten opzichte van de sector. Dit wijst op succes bij het aantrekken van startende leerkrachten en jonge professionals, wat bijdraagt aan de verjonging en continuïteit van het personeelsbestand.

In 2025 zijn 30 vacatures uitgezet. De gemiddelde doorlooptijd van een vacature bedroeg 33 dagen. Vacatures zijn zowel intern als extern ingevuld. Daarmee kregen medewerkers kansen om door te groeien en kwam er tegelijkertijd nieuwe expertise van buiten binnen.

De uitstroom bedraagt 19 medewerkers, waarvan 73,7% vrouw en 26,3% man. De redenen voor uitstroom zijn divers. Vier medewerkers stromen uit vanwege arbeidsongeschiktheid en bij drie medewerkers loopt het tijdelijke dienstverband volgens afspraak af. Arbeidsongeschiktheid speelt daarmee een aanzienlijke rol binnen de uitstroom, terwijl pensioen relatief weinig voorkomt.

Het grootste deel van de uitstroom hangt samen met mobiliteit binnen de sector en loopbaanveranderingen. De uitstroom wordt daardoor minder bepaald door natuurlijke uitstroom zoals pensionering.

Verantwoording over de aanwezigheid van de Verklaring omtrent het gedrag¹

Nieuwe VOG's ² in 2025	VOG aanwezig op datum indiensttreding	VOG te laat aanwezig	VOG niet aanwezig
Nieuwe medewerkers in loondienst	14	0	0
Nieuwe medewerkers niet in loondienst met een VOG verplichting ³	9	0	0

Aantallen tussen 1 en 5 worden weergegeven als <5.

Best Onderwijs heeft voor nieuwe medewerkers voor wie in de periode 17 juli t/m 17 oktober 2025 reeds een VOG hadden aangevraagd niet een nieuwe VOG aangevraagd, naar aanleiding van het advies van het ministerie van OCW.

Verzuimbeleid en duurzame inzetbaarheid

Het verzuimpercentage blijft in de periode 2023–2025 relatief stabiel rond de 5 à 6%. In 2023 bedraagt het verzuim 5,03%. In 2024 stijgt dit naar 5,75%. In 2025 blijft het niveau vrijwel gelijk met 5,69%. De verzuimfrequentie laat een ander beeld zien. In 2023 melden medewerkers zich gemiddeld 0,76 keer ziek. In 2024 daalt dit naar 0,69, het laagste niveau in de afgelopen jaren. In 2025 stijgt de frequentie weer naar 0,92.

¹ Op grond van artikel 4, lid 7 en bijlage 6 van de RIO.

² De VOG is op het moment van indiensttreding niet ouder dan 6 maanden. De VOG van personen belast met tussenschoolse opvang is niet ouder dan 2 maanden.

³ Voor het primair onderwijs en het (v)so zie artikel 3, lid 1, onder a, artikel 3a, lid 1, onder a, artikel 32, lid 2, onder a, sub 1, lid 6, lid 7 en lid 9, artikel 34a en artikel 45 van de WPO, artikel 3, lid 1, onder a, artikel 3a, lid 1, onder a en artikel 32, lid 2, onder a, sub 1, en lid 9, van de WEC: leerkrachten, personen die onderwijsondersteunende werkzaamheden verrichten, (adjunct-)directeuren en personen belast met de tussenschoolse opvang.

Het aandeel medewerkers zonder ziekmelding fluctueert sterker. In 2023 heeft 49,81% van de medewerkers geen verzuim. In 2024 stijgt dit naar 57,31%. In 2025 daalt het nulverzuim naar 41,34%. Dit betekent dat in 2025 meer medewerkers zich minimaal één keer ziek melden, terwijl het totale verzuimpercentage nauwelijks verandert.

De analyse van de verzuimduur laat zien dat langdurig verzuim het grootste aandeel vormt in het totale verzuimpercentage. Verzuim tussen 43 en 365 dagen vormt met 2,44% de grootste component. Kortdurend verzuim (1 tot 7 dagen) en middellang verzuim (8 tot 42 dagen) nemen een kleiner aandeel in. Ook verzuim langer dan twee jaar blijft zichtbaar in de cijfers. In 2025 is na een periode van 2 jaar verzuim voor 4 medewerkers een WIA-uitkering (Wet Werk en Inkomen naar Arbeidsvermogen) aangevraagd.

De leeftijdsopbouw speelt een rol in het verzuimbeeld. Met name in de leeftijdsgroepen boven de 50 jaar ligt het verzuim hoger dan gemiddeld.

In de groep 50–60 jaar loopt het verzuim in 2025 op tot 8,66%. In de groep 60–70 jaar ligt het verzuim eveneens hoog. Deze ontwikkeling bevestigt het belang van aandacht voor duurzame inzetbaarheid.

Bij de verzuimoorzaken domineren medische redenen. Daarnaast valt op dat het aandeel mentaal verzuim relatief hoog ligt en bijna even groot is als het medisch verzuim. Psychische klachten, zoals stress en mentale belasting, vormen daarmee een belangrijk aandachtspunt binnen het verzuimbeleid.

Per 1 augustus 2025 is een overstap gemaakt naar een nieuwe arbodienst. Tegelijk is de inzet van een verzuimregisseur gestart. De verzuimregisseur ondersteunt directeuren bij verzuimvraagstukken en biedt advies, coaching en begeleiding bij complexe casussen en re-integratie. Deze ondersteuning versterkt de regie op verzuim en draagt bij aan een effectievere aanpak van langdurig verzuim en mentale belasting.

Het reglement van Participatiefonds stelt als uitgangspunt dat elke WW-uitkering voor 50% wordt doorbelast aan het laatste schoolbestuur waarbij er in slechts zeven situaties (ontslaggronden) onder bepaalde voorwaarden (o.a. financiële investering in een werk-naar-werk traject) een verlagingsverzoek kan worden ingediend (waarbij de eigen bijdrage van 50% naar 10% wordt verlaagd).

Best Onderwijs weegt bij elke specifieke ontslagsituatie de (financiële) risico's kansen op werk af waarna wordt besloten of er een verlagingsverzoek wordt ingediend (waarbij ook aan de bijbehorende voorwaarden). In 2025 is er binnen onze stichting één ontslagzaak geweest waaruit een uitkering is ontstaan.

Regeling bijzondere bekostiging professionalisering en begeleiding starters en schoolleiders

De subsidie die dit schooljaar door de Rijksoverheid ter beschikking is gesteld, bedraagt circa € 53,00 per leerling.

Vanuit de onderwijsregio is een bedrag ad € 53 per leerling voor deze regeling. Deze is ontvangen in het kader van professionalisering en begeleiding van starters en schoolleiders en is bedoeld om een kwaliteitsimpuls aan het onderwijs te geven. Zo zijn de middelen ook ingezet.

Bij het proces van de meerjarenbegroting wordt de financiële component van professionalisering in acht genomen. In de toekomst worden deze middelen ingezet via de onderwijsregio's.

Professionalisering

De professionalisering en de ontmoetingen binnen de stichting leiden ertoe dat medewerkers zich verder ontwikkelen als actieve, zelfsturende professionals. Best Onderwijs motiveert en faciliteert de ambities en eigenheid van de scholen en de medewerkers. Zij worden uitgedaagd zich verder te ontwikkelen in hun professionaliteit om zo kwalitatief hoogwaardig onderwijs te geven.

We zien dat de deelname groeit bij trainingen die op bovenschools niveau georganiseerd worden. Dit effect is toe te schrijven aan een zorgvuldige inventarisatie van nut en noodzaak bij personeel. Medewerkers voelen zich ook vrij om ideeën voor scholing te opperen bij bijvoorbeeld de evaluatie van de basisondersteuning of op het evaluatieformulier van Conferentie LeerKRACHT.

In 2025 is aandacht besteed aan nieuwkomersonderwijs; zowel in een basistraining als in een verdieping in de vorm van Talenbeleid. Talenbeleid loopt door in 2026. De training Verbindend gezag – Geweldloos verzet is wegens veel animo in 2025 twee keer uitgezet. Tot slot is in 2025 een start gemaakt met de training Burgerschap en diversiteit in de klas: samen leren door muziek. Deze training eindigt in het voorjaar van 2026.

Binnen Best Onderwijs zijn diverse kennisnetwerken actief zoals bijvoorbeeld het IB-platform, het rekennetwerk en de Day a Week School-coördinatoren. De kwaliteit van deze netwerken blijft in ontwikkeling.

Banenafpraak

Ook in 2025 heeft Best Onderwijs zich actief ingezet voor de Banenafpraak, gericht op het bevorderen van werkgelegenheid voor mensen met een arbeidsbeperking. We creëren passende werkplekken en werken hierbij samen met sociale werkbedrijven om deze medewerkers optimaal te ondersteunen. De stichting blijft zich inzetten voor een inclusieve werkplek en streven naar een divers personeelsbestand. De Banenafpraak draagt bij aan gelijke kansen en versterkt de maatschappelijke verantwoordelijkheid van Best Onderwijs.

Werkdrukmiddelen

Goed en voldoende personeel is wezenlijk. Zo is er vanuit het regeerakkoord de laatste jaren extra geld ter beschikking gesteld om de hoger werkdruk in het onderwijs te beteugelen. Dit heeft geleid tot het werkdrukakkoord. Voor 2025 is het bedrag per leerling vastgesteld op € 335,72. Wat resulteert in € 742.277,-. Deze middelen zijn opgenomen in de reguliere basisbekostiging.

Procesmatig heeft in eerste instantie het team op school het gesprek gevoerd over de inzet van de middelen om werkdruk te verlagen. Hieruit is een bestedingsplan opgesteld. Als bestedingsdoel is gekozen voor de inzet van extra leerkrachten, leraarondersteuners en onderwijsassistenten op het personele vlak. Het bestedingsplan is door de school ter goedkeuring voorgelegd aan de persoonlijke geleding van de MR. Het personeelsbeleid is afgestemd op de onderwijskundige visie en de opgaven waar de scholen voor staan.

2.3 Huisvesting & Facilitaire zaken

Doelen en resultaten

Samen met de Gemeente Best is Best Onderwijs verantwoordelijk voor kwalitatief goede onderwijshuisvesting. In het verslagjaar zijn twee huisvestingsopgaves met veel succes afgerond.

Voor Kindcentrum Op 't Erf was de stichting bouwheer en voor Kindcentrum De Zevensprong trad de gemeente op als bouwheer. Beide projecten zijn in het voorjaar afgerond en officieel geopend. Stichting Best Onderwijs heeft na de eindafrekening een bedrag van € 230.069,- van het toegekende krediet voor Op 't Erf overgehouden, welk bedrag is overgemaakt naar de gemeente Best.

In 2025 heeft veel overleg met de gemeente er toe geleid dat de gemeenteraad in december positief ingestemd heeft met een nieuwbouwsценario voor Kindcentrum BR!CKS.

De school wordt samen met andere partners gehuisvest in een Multifunctionele Accommodatie in Wilhelminadorp. De gemeente treedt hier op als bouwheer.

Voor de nieuwe locaties is het onderhoud van de technische installaties een flinke nieuwe kostenpost. Het is op moment van schrijven nog niet duidelijk hoe zich dit verhoudt tot de nieuwe energielasten.

De stichting voorziet de komende jaren verdere ontwikkelingen op het gebied van huisvesting, gericht op het toekomstbestendig maken van haar schoolgebouwen. Hierbij ligt de focus op duurzaamheid, functionaliteit en het ondersteunen van eigentijdse onderwijsvormen. In samenwerking met de gemeente wordt gewerkt aan meerjarige huisvestingsplannen, waarbij renovatie, nieuwbouw en optimalisering van bestaande locaties worden verkend en gefaseerd uitgevoerd.

2.4 Financieel beleid

Doelen en resultaten

Doelstelling is en blijft dat de continuïteit van de stichting op middellange termijn geen gevaar loopt en risico's beheerst zijn. Het financieel beleid van Best Onderwijs is derhalve gericht op continuïteit en innovatie. Dit houdt in dat gelden worden besteed aan het onderwijs en dat er niet onnodig wordt opgespaard, hetgeen ook niet nodig is gezien de vermogenspositie van de stichting. Verder is het doel om regelmatig impulsen te geven aan onderwijsontwikkeling.

De kengetallen van de meerjarenbegroting zoals weerstandsvermogen en solvabiliteit 2 laten dit zien en bevestigen dat ook naar de toekomst toe. De resultaten liggen boven de ondergrens. Er is dus financiële ruimte beschikbaar om beleidsmatig te investeren in onderwijskundige impulsen of vernieuwing. De ontwikkeling van het (mogelijk) bovenmatig vermogen wordt in de jaarverslaggeving en managementrapportage gemonitord, beter bekend onder de naam ratio van het eigen vermogen of signaleringswaarde.

Koersplan

In het koersplan 2025–2029 heeft het bestuur van Best Onderwijs de strategische ambities voor de komende jaren vastgelegd. In dit plan zijn vier strategische thema's onderscheiden:

- een veilige en gezonde leeromgeving;
- een stevige kennisbasis;
- wendbaar in een veranderende wereld;
- diversiteit en betrokkenheid.

In 2025 is een bedrag van € 235.586,- besteed aan activiteiten die samenhangen met de uitvoering van het koersplan.

Aan de hand van het nieuwe koersplan zijn in samenspraak met de directeuren, gerichte middelen aan de bijbehorende doelstellingen gekoppeld. Deze doelstellingen zijn ook opgenomen in de schoolplannen.

Dankzij de beschikbare vermogensbuffer is er ruimte om op verantwoorde wijze te investeren in de kwaliteit van het onderwijs, het personeel en de huisvesting binnen de stichting.

Opstellen meerjarenbegroting

Binnen Best Onderwijs wordt zowel op school- als op stichtingsniveau een meerjarenbegroting opgesteld. Middels deze begrotingen wordt het beleidsrijker werken beter mogelijk gemaakt. Tevens wordt daarmee inzicht verworven in de liquiditeitspositie van de stichting.

De impact van bijvoorbeeld de noodzakelijke onderhoudsuitgaven, investeringswensen en innovatie kunnen over de jaren heen in een goed perspectief worden geplaatst.

De begroting 2025 is opgesteld als onderdeel van een meerjarenbegroting over de jaren 2025 tot en met 2029. Onderdelen van deze begroting zijn:

- inkomstenbegroting;
- loonkostenbegroting;
- materiële kosten begroting scholen;
- investeringsbegroting Onderwijs LeerPakket (OLP), meubilair, ICT en meerjarenraming onderhoud;
- allocatie van middelen.

Bezwaar inzake wegvallen van vordering op OCW 2022

Per 1 januari 2023 is de bekostiging van het primair onderwijs na wetwijziging vereenvoudigd. Daarmee is de bekostigingssystematiek gewijzigd.

Bij de overgang van de oude naar de nieuwe bekostigingssystematiek zijn schoolorganisaties door de regelgeving en besluitvorming van de minister met een groot materieel probleem geconfronteerd. Waar de schoolbesturen in een (school)jaar normaal gesproken 100% aan bekostiging ontvangen, was dat in de overgang naar de nieuwe bekostigingssystematiek circa 93% voor het schooljaar 2022/2023.

Schoolbesturen in het primair onderwijs werden daardoor in de periode augustus tot en met december 2022 door de minister met circa 7% gekort op hun bekostiging. Dit komt voor onze schoolorganisatie neer op € 651.000,-. Dit bedrag is, in tegenstelling tot vorig jaar, als vordering op de balans per 31 december 2025 opgenomen.

De minister stelt zich op het standpunt dat dit materieel grote probleem voor de schoolorganisatie slechts 'een boekhoud-technische correctie [is] aangezien de totale bekostiging van het Rijk naar scholen niet wijzigt door de vereenvoudiging'. De overgang van een oude naar een nieuwe bekostigingssystematiek is echter niet louter een papieren exercitie; de keuzes die daarbij worden gemaakt hebben werkelijk een negatief effect op het onderwijsproces. De keuze van de minister om de schoolbesturen in 2022 fors minder bekostiging toe te kennen heeft reële consequenties.

Best Onderwijs heeft met 232 schoolbesturen/schoolorganisaties bezwaar gemaakt. Waarvan 221 schoolbesturen beroep hebben ingesteld, juridisch begeleid door advocatenkantoor Stibbe en gecoördineerd vanuit de PO-Raad. Er is gezamenlijk bezwaar gemaakt tegen de beschikkingen voor de laatste vijf maanden van 2022.

Dit bezwaar is op 30 november 2022 door de minister ongegrond verklaard. De financiële belangen en de relevante juridische vragen naar aanleiding van de beslissing op bezwaar van de minister waren het volgens Best Onderwijs waard om de kwestie aan een onafhankelijke partij, zijnde de bestuursrechter, voor te leggen.

Daarom heeft Best Onderwijs gezamenlijk met 221 andere schoolorganisaties beroep bij de rechtbank Midden-Nederland ingesteld tegen de beslissing op bezwaar van de minister.

De rechtbank heeft op 21 juni 2024 het beroep van 222 schoolorganisaties gegrond verklaard. Zij zijn onderwijsbekostiging misgelopen in de overgangperiode (augustus – december 2022) voorafgaand aan de vereenvoudiging van de bekostiging in het primair onderwijs. De rechtbank gaf de schoolbesturen gelijk en oordeelde dat de staatssecretaris het tekort moet aanvullen. De staatssecretaris is tegen die uitspraak in hoger beroep gegaan. In september 2025 vond de zitting plaats.

De Raad van State heeft in maart de schoolbesturen in het gelijk gesteld, vandaar dat er in deze jaarrekening een vordering is opgenomen van € 803.392, bestaande uit € 674.655 aan minder ontvangen rijksbijdragen en € 128.737 aan wettelijke rente.

Investeringsbeleid

Het proces voor het begroten van meerjaren-investeringen voor OLP, ICT en inventaris wordt geïnitieerd door de schooldirecteur. Hier wordt de onderwijskundige visie van de school gerelateerd aan het beleid van de stichting. Deze posten worden geactiveerd naar levensduur, wat afschrijvingskosten in de meerjarenbegroting tot gevolg heeft. De investeringsgrens van de stichting ligt bij € 500,-.

Treasury

Evenals in voorgaande verslagjaren wordt door Best Onderwijs aan de Regeling Beleggen, Lenen en Derivaten (OCW 2016) voldaan. Het treasurybeleid van Best Onderwijs is vastgelegd in het Treasurystatuut. Voor het rentegevend maken van tijdelijke overtollige middelen wordt gebruik gemaakt van spaarrekeningen. De stichting heeft niet als doel om langlopend vreemd vermogen aan te trekken. Gezien de omvang van het betalingsverkeer heeft Best Onderwijs dit zo ingericht dat het kosteneffectief kan worden beheerd.

Allocatie van middelen

De inzet van de formatie per schooljaar wordt transparant gemaakt in het allocatiemodel en het bestuursformatieplan. Gedurende dit proces worden besluiten genomen en deze worden gedeeld met de directeuren. Rijksbijdragen zoals werkdrukvermindering en onderwijsachterstanden komen volledig ten goede aan de scholen. Bij de scholen wordt een gedeelte van de bekostiging voor administratie, beheer en bestuur afgeroomd voor bovenschools. Hier vindt de aansturing plaats en worden deze facturen betaald.

Onderwijsachterstandenmiddelen

Deze rijksbijdragen die de scholen, Kindcentrum BR!CKS en Kindcentrum De Heydonck ontvangen aan de hand van de achterstandsscores komen ten goede aan de school. De inzet van deze extra gelden wordt door de directie bij de toedeling van de formatie in acht genomen.

Onderwijsregio BrabantOost

De stichting vervult de rol van penvoerder binnen de Onderwijsregio BrabantOost. In deze hoedanigheid is de stichting verantwoordelijk voor de financiële coördinatie en verantwoording van de toegekende subsidiemiddelen, alsmede voor het bewaken van de voortgang en samenhang van de regionale activiteiten. Het penvoerderschap houdt in dat de stichting optreedt als formeel aanspreekpunt richting het ministerie van OCW en andere betrokken partijen. Daarnaast draagt de stichting zorg voor een transparante en doelmatige besteding van middelen, in nauwe afstemming met de samenwerkende schoolbesturen en partners binnen de regio. Binnen de onderwijsregio wordt intensief samengewerkt aan thema's zoals [bijvoorbeeld: arbeidsmarktproblematiek, professionalisering, opleiden van leraren en zij-instromers]. De stichting faciliteert en ondersteunt deze samenwerking, met respect voor de gezamenlijke verantwoordelijkheid van alle deelnemende partijen.

Het CvB ziet het penvoerderschap als een belangrijke bijdrage aan het versterken van de regionale samenwerking en het toekomstbestendig maken van het primair onderwijs in de regio. In 2025 is er een bedrag ad € 6.798.350,- voor deze subsidie door de stichting ontvangen. Het nog niet bestede bedrag is in de jaarrekening verantwoord onder de kortlopende schulden.

Planning- en controlecyclus / rechtmatigheid

De planning & controlecyclus is ingebed in de bedrijfsvoering van de stichting. De online-managementinformatie is constant actueel aanwezig. Daarnaast wordt er gewerkt met een 4-maands en 8-maands analyse in combinatie met een prognose voor het gehele kalenderjaar, waarbij de budgetten als targets dienen. Er wordt periodiek op hoofdlijnen financieel gerapporteerd aan de RvT over de ontwikkelingen. Binnen het financiële beleid zijn doelmatigheid en rechtmatigheid voorname uitgangspunten. Het CvB en de RvT zien erop toe dat de gelden rechtmatig besteed worden en ten goede komen aan de leerlingen. Dit geldt niet alleen voor de ontvangen subsidies, maar ook voor private geldstromen, en of beloningen plaatsvinden conform wet- en regelgeving. CvB en RvT agenderen financiële plannen, analyses en prognoses, de meerjarenbegroting, de jaarrekening, het accountantsverslag en de mondelinge toelichting op het verslag door de accountant, tijdens toezichthoudende vergaderingen.

Bij het opstellen van de prognoses is de bestaande ontwikkeling van baten en lasten met toekomstige ontwikkelingen de basis. Kalenderjaar wordt gekenmerkt door bepaalde maanden met uitschieters. Hoofdzakelijk veroorzaakt door OCW-rijksbijdragen, de CAO-bijstelling salarissen, inhuur externen en in december vrijval voorzieningen en ontvangsten gemeente.

2.5 Continuïteitsparagraaf

Intern risicobeheersingssysteem

Best Onderwijs is zich bewust van financiële, strategische- en operationele risico's, die kunnen voortkomen uit externe ontwikkelingen, maar ook vanuit de eigen bedrijfsvoering. Zowel in het bestuursverslag als in de meerjarenbegroting wordt jaarlijks aandacht besteed aan risico's. Het risicomanagement bestaat vooral uit het - daar waar mogelijk – proactief reageren op risico's die het behalen van de doelstellingen kunnen bedreigen. Best Onderwijs ontwikkelt preventief beleid om risico's te beheersen. De risico- en vermogensanalyse wordt jaarlijks binnen Best Onderwijs geactualiseerd. Het doel hierbij is om de verschillende risico's inzichtelijk te maken. De risicocategorieën variëren van Onderwijs, Personeel en organisatie, tot Financiën, Beheer, Communicatie en Profilerings. Middels een tool van de PO-Raad worden kans en impact gekwalificeerd en gekwantificeerd. Het expliciet benoemen en uitvoeren van beheersmaatregelen helpt het CvB en de directeuren om proactief en preventief te werk te gaan, risico's op waarde te schatten en daar waar mogelijk uit te sluiten of te verkleinen. In de meerjarenbegroting zijn daarvoor budgetten opgenomen.

Belangrijkste risico's en onzekerheden

De stichting maakt gebruik van een risico- en vermogensanalyse, hierin zijn de risico's van Best Onderwijs in kaart gebracht en is er een risicoprofiel opgesteld.

Uit inventarisatie en evaluatie zijn 43 risico's geïdentificeerd. Van elk risico is de impact en de financiële gevolgen in beeld gebracht en vastgesteld.

Hieronder een opsomming van de risico's boven de € 50.000,-.

Risico	Berekende verwachte impact	Beheersmaatregel
Lerarentekort / te weinig bezetting voor de klas	€ 131.250,-	De stichting is volop bezig om zichzelf in de regio te promoten. Ook wordt er extra begeleiding gegeven aan starters om zo dit risico te vermijden.
ICT-infrastructuur of middelen onvoldoende (bekabeling, chromebooks)	€ 131.250,-	Om goed onderwijs te kunnen bieden is een goede ICT-infrastructuur van groot belang. Om dit risico te verminderen neemt Best

		Onderwijs ook jaarlijks m.b.t. deze ICT-investeringen een bedrag mee in de meerjarige investeringsplannen. Verder is het onderhoud van de infrastructuur van ICT geoutsourcet.
Personele bekostiging biedt onvoldoende compensatie voor stijgende personeelslasten	€ 65.625,-	Om dit risico te verminderen, houdt de stichting vooraf aan het opstellen van de (meerjaren)begroting en het bestuursformatieplan, reeds rekening met deze onvoldoende compensatie. Bijstellingen door het ministerie worden vooraf dan wel achteraf door de controller voorgelegd aan de voorzitter van het CvB.
Vaststellingsovereenkomsten / duurdere transitievergoedingen ook voor tijdelijken (geen compensatie UWV)	€ 65.625,-	Er zijn reeds preventieve regelingen/controles in het HRM proces ingebouwd. Het regelmatig in gesprek zijn tussen management en medewerker is voornaam. Het risico wordt groter omdat er steeds vaker een VSO opgesteld moet worden (ook bij korttijdelijken en vervangingen is er een recht op een transitievergoeding). Om dit risico te verkleinen, wordt er gekeken of er binnen de stichting gewerkt kan gaan worden met een tool voor strategisch personeelsbeleid.
Nieuwe vereenvoudiging bekostigingssystematiek PO OCW 2023	€ 65.625,-	Door het invoeren van deze nieuwe bekostigingssystematiek (een bedrag per leerling, gebaseerd op een landelijke Gewogen Gemiddelde Leeftijd) ontvangt de stichting uiteindelijk minder geld van het ministerie. Best Onderwijs maakt tijdig deze ontwikkelingen transparant en informeert de belanghebbenden

Informatiebeveiliging en privacy (IBP)

2025 is het vervolg van de gefaseerde invoering van het Normenkader Informatiebeveiliging en Privacy voor het onderwijs. Dit normenkader biedt scholen concrete richtlijnen om de digitale veiligheid en privacy van leerlingen en medewerkers beter te waarborgen. De uitrol wordt in stappen uitgevoerd en loopt door tot 2027 (2030).

In het verslagjaar is blijvend aandacht besteed aan het versterken van de informatiebeveiliging. Eerder geïdentificeerde risico's betroffen onder meer de beheersing van toegangsrechten, het veilig gebruik van digitale systemen en de bewustwording bij medewerkers. Naar aanleiding hiervan zijn maatregelen genomen, waaronder het aanscherpen van beleid en procedures, het verbeteren van technische beveiligingsmaatregelen en het vergroten van het bewustzijn bij medewerkers.

Op het gebied van privacy zijn in het verslagjaar acties ondernomen naar aanleiding van eerder gesignaleerde risico's, zoals de verwerking van persoonsgegevens en naleving van AVG-richtlijnen. De stichting heeft stappen gezet in het verder implementeren en actualiseren van privacybeleid en het vergroten van bewustwording onder medewerkers. Hiermee wordt beoogd risico's te beperken en de bescherming van persoonsgegevens structureel te versterken.

3. Verantwoording van de financiën

3.1 Ontwikkelingen in meerjarig perspectief

Elk jaar wordt er een financiële meerjarenbegroting, balans en kasstroom opgesteld die ten minste vijf jaren vooruit kijkt. Op basis van die cijfers worden de kengetallen berekend over deze tijdsperiode. Deze meerjarenoverzichten stelt Best Onderwijs in staat om tijdig bij te sturen. Belangrijke gegevens voor deze prognoses zijn de ontwikkelingen in leerlingenaantallen en FTE's, deze worden ook behandeld in deze paragraaf. De meerjarenbegroting is vastgesteld in de bestuursvergadering van 1 december 2025.

Leerlingen

Kalenderjaar	Vorig jaar 2024	Verslagjaar 2025	2026	2027*	2028*	2029*	2030*
Teldatum	1-2-2023	1-2-2024	1-2-2025	1-2-2026	1-2-2027	1-2-2028	1-2-2029
Aantal leerlingen	2211	2211	2273	2375	2455	2506	2546

*Leerlingen(prognose) conform meerjarenbegroting 2026-2030

In bovenstaande grafiek staan de feitelijke cijfers van de teldatum in 2023, 2024, 2025 en 2026. De leerlingaantallen voor de jaren 2027, 2028 en 2029 zijn geprognostiseerd ten tijde van het opstellen van de meerjarenbegroting 2026-2030.

FTE

Aantal FTE	2025	2026	2027	2028	2029	2030
Directie	9,34	9,80	9,80	9,80	9,80	9,80
OP	132,45	134,55	134,93	140,05	141,25	142,59
OOP	34,39	32,77	32,77	32,77	32,77	32,77
Totaal	176,17	177,12	177,50	182,62	183,82	185,16

3.2 Staat van baten en lasten en balans

Tabel staat van baten en lasten

	2024	Begroting 2025	2025	Begroting 2026	Begroting 2027	Begroting 2028	Begroting 2029	Begroting 2030	Vershil verslagjaar t.o.v. begroting	Vershil verslagjaar t.o.v. vorig jaar
BATEN										
Rijksbijdragen	17.803.937	17.496.461	18.964.266	19.732.709	20.197.520	20.938.383	21.315.199	21.632.553	1.467.805	1.160.329
Overige overheidsbijdragen en subsidies	146.809	97.836	-	23.726	24.226	17.726	17.726	17.726	-97.836	-146.809
Overige baten	717.782	494.791	939.704	562.892	551.610	551.508	552.503	555.752	444.913	221.922
TOTAAL BATEN	18.668.528	18.089.088	19.903.970	20.319.327	20.773.356	21.507.617	21.885.428	22.206.031	1.814.882	1.235.442
LASTEN										
Personeelslasten	16.220.892	16.363.750	16.851.430	17.575.220	17.476.705	18.151.099	18.485.522	18.804.774	487.680	630.538
Afschrijvingen	429.820	536.416	560.015	633.343	675.851	695.759	737.344	728.979	23.599	130.195
Huisvestingslasten	1.086.569	1.018.490	1.341.970	1.173.835	1.170.835	1.176.835	1.175.835	1.178.835	323.480	255.401
Overige lasten	1.673.053	1.493.401	1.778.143	1.480.458	1.446.853	1.449.203	1.454.819	1.452.864	284.742	105.090
TOTAAL LASTEN	19.410.334	19.412.057	20.531.558	20.862.856	20.770.244	21.472.896	21.853.520	22.165.452	1.119.501	1.121.224
SALDO										
Saldo baten en lasten	-741.806	-1.322.969	-627.588	-543.529	3.112	34.721	31.908	40.579	695.381	114.218
Saldo financiële baten en lasten	71.721	36.340	179.421	56.200	56.200	56.200	56.200	56.200	143.081	107.700
Saldo buitengewone baten en lasten	-	-	-	-	-	-	-	-	-	-
TOTAAL RESULTAAT	-670.085	-1.286.629	-448.167	-487.329	59.312	90.921	88.108	96.779	838.462	221.918

In bovenstaand overzicht staat de volgende informatie:

- realisatie 2024 & 2025;
- begroting 2025;
- meerjarenbegroting 2026 t/m 2030;
- verschil realisatie t.o.v. begroting 2025;
- verschil realisatie 2024 t.o.v. 2025.

De stichting sluit het boekjaar 2025 af met een negatief resultaat van € 448.167,-, dit is inclusief de vordering op OCW i.v.m. de gewonnen rechtszaak. Zonder deze vordering zou het resultaat € 1.251.559 negatief zijn. Het verschil in 2025 is een mix van enerzijds hogere baten € 1.791.155,- (9,9%) en anderzijds hogere lasten € 1.070.221,- (5,5%).

Voorname ontwikkelingen in 2025 met effect op baten en lasten

In het verslagjaar 2025 is sprake van belangrijke effecten die weerslag hebben op de baten en lasten. Met ontwikkelingen die bij opmaak van de begroting 2025 bekend waren, is rekening mee gehouden. Er zijn echter ook ontwikkelingen die niet begroot waren en een aanzienlijk effect hebben op de baten en lasten. Zoals:

✓ Prijsstijgingen

Nederland wordt de laatste jaren geconfronteerd met fikse prijsstijgingen. In de begroting wordt rekening gehouden met prijsverhogingen voor bijvoorbeeld energie, schoonmaak, onderhoud en kosten leermiddelen. De trend van prijsstijgingen zet ook voort naar de toekomst.

✓ Onderhandelaarsakkoord Cao-ontwikkeling

In november 2024 is bij opmaak van de begroting 2025 geadviseerd om, op basis van het destijds geldende Onderhandelaarsakkoord voor de cao primair onderwijs 2024-2025, alvast rekening te houden met een bijstelling van de parameters voor reguliere bekostiging door OCW van 3,5%. Deze CAO had een looptijd tot en met 31 oktober 2025 en was de basis voor begroting 2025.

Hierdoor liep tot en met juli de realisatie achter op begroting in 2025. Door de ontvangen bijstelling van 4,84% per augustus 2025 is de situatie gekenterd. Echter, een deel van deze ontvangen hogere indexatie (circa 1,3%) ging naar de nog af te sluiten cao 2025-2026.

De salarissen in het primair onderwijs zijn uiteindelijk in de maand december 2025 met terugwerkende kracht per november 2025 met 4,6% verhoogd. Het Onderhandelaarsakkoord voor de huidige CAO primair onderwijs heeft een looptijd van 1 november 2025 tot en met 28 februari 2027. Dat betekent dat 2026 meer voorspelbaar is dan 2025 was op dit gebied.

✓ Bezwaar inzake wegvallen vordering op OCW 2022

Zoals reeds in paragraaf 2.4 aangegeven heeft de Raad van State in maart 2026 de schoolbesturen die samen bezwaar hebben gemaakt tegen het ministerie van OCW in het gelijk gesteld, waardoor we een vordering ad € 803.392 in de jaarrekening hebben opgenomen op het ministerie van OCW.

Baten t.o.v. begroting en versus vorig jaar

De totale baten zijn in 2025 met € 19.903.970,- 10,0% hoger dan begroot. Vorig jaar waren de baten € 18.668.528,-. De belangrijkste oorzaken hiervoor zijn:

Rijksbijdragen

- De grootste afwijking in de rijksbijdragen komt door zoals boven vermeld een vordering ad € 674.655 op het ministerie van OCW is opgenomen, de wettelijke rent op deze vordering is verantwoord bij de financiële baten, verder is de rijksbekostiging bijgesteld ter compensatie van de nieuwe CAO.
- In 2025 is er extra groei bekostiging ontvangen, die tijdens het opstellen van de begroting niet was voorzien. Om voor deze groeiregeling in aanmerking te komen is de drempel een toename van 4% aan leerlingen binnen de gehele stichting. Dit was vorig verslagjaar niet aan de orde.
- Vanuit het samenwerkingsverband is er in 2025 meer ontvangen dan was begroot, bij het opstellen van de begroting voor de stichting, was nog niet duidelijk wat we zouden ontvangen van het samenwerkingsverband.

Overige overheidsbijdragen

Binnen deze rubriek zijn er geen middelen ontvangen in 2025, aangezien er bij het opstellen van de begroting nog niet bekend was dat de functie combinatiefunctionaris kwam te vervallen en er dus geen vergoeding meer zou worden ontvangen van de gemeente. Verder is door de gemeente Best het begrote bedrag voor de huur van de gymzaal bij de Kiezel pas in 2026 overgemaakt.

Overige baten

Deze post overschrijdt de begroting met een bedrag van € 445.000,-. Veroorzaakt doordat:

- Er in 2025 nieuwe huurovereenkomsten zijn afgesloten met externe partijen. Bij het opstellen van de begroting waren de bedragen van deze nieuwe overeenkomsten nog niet bekend.
- De post overige baten is te laag begroot en overschrijdt de begroting met € 190.000,-. Dit betreft de subsidie die is ontvangen van het jeugdeducatiefonds voor schoolmaaltijden. Deze bedragen zijn bedoeld om kinderen maaltijden en fruit aan te bieden op school. Deze baten waren niet begroot, hier staan ook lasten tegenover.

Lasten t.o.v. begroting en versus vorig jaar

De totale lasten over 2025 zijn € 20.531.558,-. Ze overstijgen de begroting van € 19.412.057,- met circa € 1.119.501,-, dat is een overschrijding van 5,8%. Vorig jaar bedroegen de totale lasten € 19.410.334,-.

De belangrijkste verschillen tussen de realisatie en de begroting zijn:

Personeelslasten

De gerealiseerde totale personeelslasten komen in 2025 uit op € 16.851.430,-. Vorig jaar waren deze lasten € 16.220.892,-. Begroting 2025 € 16.373.750,-, de realisatie wijkt € 487.680,- (2,9%) af.

De belangrijkste oorzaken:

- Lonen en salarissen (incl. uitkeringen)
Deze eindigen op € 15.265.899,- en zijn € 86.544,- (0,6%) boven de begroting en € 464.584,- (3,2%) hoger dan vorig jaar. De uitkeringen betreft een vergoeding voor een transitievergoeding en uitkeringen voor zwangerschaps- en ouderschapsverlof. Er is sprake van prijsverschillen, veroorzaakt door de nieuwe CAO-PO, zoals reeds eerder beschreven. Een andere oorzaak is het hoeveelheidsverschil.

Onderstaand een overzicht van de ingezette FTE's.

Totaal aantal FTE	Realisatie 2024	Begroting 2025	Realisatie 2025
FTE	175,1	172,1	176,2

- Overige personele lasten
Binnen de overige personele lasten zijn er een viertal grote verschillen tussen de realisatie en begroting over 2025.
 - Representatiekosten personeel, in 2025 is er meer uitgegeven aan de medewerkers dan dat er was begroot, maar uiteindelijk rond de € 20.000,- minder dan vorig verslagjaar.
 - Dotatie jubilea en overige voorzieningen, doordat er sprake is van meer langdurig ten opzichte van vorig jaar is er een extra dotatie gedaan aan de voorziening langdurig zieken.
 - Inhuur externen/uitzendkrachten, door een hoog ziekteverzuim is ervoor gekozen om dit tijdelijk op te vangen met externe inhuur.
 - Bedrijfsgezondheidsdienst, door het hogere verzuimpercentage overschrijden deze lasten de begroting.

Afschrijvingen

De afschrijvingen over 2025 bedragen € 560.015,-, begroot € 536.416,-. Vorig jaar € 429.820,-. Deze lasten wijken af t.o.v. de begroting en het vorig verslagjaar. Voornamelijk de afschrijvingslasten op inventaris en apparatuur overschrijden de begroting doordat de geplande investeringen in inventaris en apparatuur voor de nieuwbouw van Op 't Erf en De Zevensprong reeds in januari 2025 zijn aangeschaft, terwijl we in de begroting rekening hadden gehouden met een aanschafdatum van juni 2025.

Huisvestingslasten

De stichting heeft in 2025 € 1.341.970,- uitgegeven aan huisvestingslasten, dit is € 323.480,- hoger dan begroot. Voornamelijk de post "klein onderhoud" overschrijdt de begroting, doordat het onderhoud aan de nieuwe verwarmingsinstallaties voor De Zevensprong en Op 't Erf veel duurder uitvalt dan dat was voorzien. Verder is er bij het opleveren van Op 't Erf en De Zevensprong extra kosten gemaakt voor schoonmaak. Deze extra kosten waren niet voorzien in de begroting.

Overige instellingslasten

Binnen deze rubricering wijken een aantal posten af ten opzichte van de begroting.

Onderstaand een opsomming van de diverse posten met de grootste afwijking:

- Deskundigheidsadvies, door de werkzaamheden van diverse externe deskundigen in de periode t/m augustus 2025 m.b.t. de nieuwbouw Op 't Erf en De Zevensprong overschrijdt de post deskundigheidsadvies de begroting.
- Reprokosten, binnen deze post zijn de gefactureerde kosten over 2024, die de leverancier vergeten was te factureren de oorzaak van de overschrijding.
- Overige instellingslasten, deze overschrijding wordt veroorzaakt door de uitgaven aan schoolmaaltijden, die niet begroot zijn. Hier staan ook subsidie inkomsten tegenover vanuit het jeugdeducatiefonds, zoals eerder beschreven bij de overige baten.

Grootste afwijking zit hem in de reprokosten en deskundigheidsadvies. Door de werkzaamheden van diverse externe deskundigen in de periode t/m augustus 2025 m.b.t. de nieuwbouw Op 't Erf en De Zevensprong overschrijdt de post deskundigheidsadvies het periodebudget.

Leermiddelen

De leermiddelen wijken met een bedrag ad € 18.427,- in negatieve zin af van de begroting en zijn uiteindelijk ongeveer € 36.000,- hoger dan het vorige verslagjaar.

Financiële baten en lasten

Het positief uitgevallen financiële resultaat ad € 183.135 is hoger dan vorig jaar € 71.721,

De grootste oorzaak komt doordat de wettelijke rente van de vordering op OCW, door het winnen van de rechtszaak, ad € 128.737 is opgenomen onder de financiële baten. Verder is de rente ontwikkeling afhankelijk van de ontwikkelingen bij de Europese bank.

Toelichting op de meerjaren begroting 2026-2030

Voor uitgangspunten op het gebied van aantal leerlingen, de teldatum en FTE ontwikkelingen wordt verwezen naar paragraaf 3.1.

Uitgangspunten in de meerjarenbegroting

Rijksbijdragen en de overige subsidies OCW

De rijksbijdragen zijn in belangrijke mate gerelateerd aan het aantal leerlingen. Deze aantallen zijn gebaseerd op het leerling aantal van 1 februari voorafgaand aan het jaar van de begroting.

De gepubliceerde bekostiging van het ministerie van OCW (26 juni 2025) en het advies van de PO-raad om de bekostiging vanaf 2026 met 4,2% bij te stellen, is leidend voor de rijksbekostiging voor deze meerjarenbegroting. Deze parameters worden gecombineerd met de actuele leerlingaantallen op de scholen van 1 februari van het voorgaande jaar (T-1; het bedrag voor kalenderjaar 2026 is vastgesteld met de teldatum 1 februari 2025). De teldata van 1 februari 2026 en later zijn gebaseerd op een reële inschatting van het bestuur en de directeuren. Verder is in de MJB 2026-2030 rekening gehouden met een indexatie van de vereenvoudigde bekostiging van jaarlijks 0,5%, aangezien de loonkosten wel stijgen bij gelijkblijvende formatie vanwege de periodieken, zonder bijstelling van de bekostiging zou dit een scheef beeld geven in de MJB.

De bekostiging van de professionalisering en begeleiding starters en schoolleiders is een bijzondere bekostiging en wordt vanaf 2026 ontvangen door het ministerie (€ 55,- per leerling). Vanuit de onderwijsregio wordt er ook nog eens rond de € 53,- per leerling ontvangen om voldoende en en blijvend goed opgeleide onderwijsprofessionals te realiseren.

Verder is er door het ministerie aangekondigd dat de subsidie basisvaardigheden vanaf 2027 structureel voor iedere school gaat worden. Deze gerichte bekostiging heeft als doel scholen te ondersteunen met de ontwikkeling van vaardigheden op het gebied van taal, lezen en rekenen en waar nodig voor het versterken van Burgerschap en digitale geletterdheid. Het bedrag dat dan wordt uitgekeerd is dan € 182,- per leerling per school.

Voor wat betreft de te ontvangen bedragen van het samenwerkingsverband zijn we ervan uit gegaan dat we een totaalbedrag ad € 225,- per leerling ontvangen (€ 190,- voor lichte ondersteuning en € 35,- voor zware ondersteuning).

Overige overheidsbijdragen en subsidies

Binnen deze verdichting zijn de bedragen begroot die worden ontvangen door de gemeente voor verhuur van de gymzalen en verkeerseducatie. De afwijking t.o.v. vorig jaar ontstaat doordat er geen geld meer wordt ontvangen door het wegvallen van de combinatiefunctionaris, hier staan ook geen lasten meer tegenover.

Overige baten

Hierin worden de gelden begroot die betrekking hebben op de verhuur van diverse ruimtes binnen de scholen aan bijvoorbeeld Korein, Little People en Partou. Deze overeenkomsten zijn in 2025 in samenspraak met de externen partijen opnieuw opgesteld.

Personeelslasten

De personeelslasten vormen de grootste lastenpost in de begroting. Uitgedrukt in een percentage van de totale baten betekent dit voor stichting Best Onderwijs in 2026: 87% (lonen en salarissen plus de overige personele lasten/totale baten). De jaren erna komt dit kengetal bij gelijkblijvende onderstaande formatie en het geprognoseerde leerlingaantal rond de 85% te liggen, dit is conform de landelijke benchmark.

Overige personele lasten

De overige personele lasten zijn in 2026 iets lager dan de begroting 2025, de oorzaak van deze daling komt doordat er minder wordt uitgegeven aan de inhuur van de externen door de scholen.

Afschrijvingslasten

Deze lasten zijn gebaseerd op de reeds aanwezige investeringen uit het verleden plus de investeringsambities in de toekomst van de diverse scholen. Voor 2026 zijn de afschrijvingslasten rond de € 630.000,-. De toename van de afschrijvingslasten t.o.v. 2025 komt door de investeringen in inventaris en apparatuur en verduurzaming i.v.m. de nieuwbouw van de school Op 't Erf en de herbouw van De Zevensprong.

In de meerjaren begroting is rekening gehouden met onderstaande investeringen van stichting Best Onderwijs.

Investeringen	2026	2027	2028	2029	2030
Gebouwen en terreinen	50.000	50000	50000	50000	50000
ICT	352.150	236.000	153.200	258.700	265.500
Inventaris en Meubilair	364.000	822.100	17.300	35.374	51.850
Methodes	256.350	167.350	166.850	127.650	243.250
	1.022.500	1.275.450	387.350	471.724	610.600

Bij de investeringen van inventaris en meubilair is er een bedrag ad rond € 500K meegenomen voor de herinrichting van BR!CKS.

Huisvestingslasten

De huisvestingslasten laten een forse stijging zien t.o.v. de begroting 2025. In deze lasten is rekening gehouden met een stijging van diverse lasten, zoals de schoonmaakkosten, de hogere bijdragen aan de VVE diensten van de diverse panden en het onderhoud van de nieuwe technische installaties. Het onderhoud aan deze technische installaties is ruim € 50.000,- hoger dan aan de oude CV-installaties.

Overige lasten

De kosten binnen deze rubriek zijn op totaalniveau ongeveer gelijk gehouden aan de begroting van vorig jaar. De lasten voor deskundigheidsadvies zijn naar boven toe bijgesteld, terwijl de kosten voor PR en communicatie zijn verlaagd.

De bovenstaande meerjaren exploitatie leidt tot de volgende prognose van de balansontwikkeling voor begroting 2026 t/m 2030. waarbij de begroting 2025 en de eindbalans over 2024 het vertrekpunt zijn geweest, gecombineerd met een prognose voor exploitatie 2025. De prognose 2025 wijkt af van de realisatie 2025.

Tabel meerjaren balans

	Realisatie 2024	Prognose 2025	Realisatie 2025	Begroting 2026	Begroting 2027	Begroting 2028	Begroting 2029	Begroting 2030
ACTIVA								
Materiële vaste activa	3.375.205	5.106.283	5.567.078	5.495.440	6.095.040	5.786.630	5.521.011	5.402.631
Financiële vaste activa	-	-	-	-	-	-	-	-
TOTAAL VASTE ACTIVA	3.375.205	5.106.283	5.567.078	5.495.440	6.095.040	5.786.630	5.521.011	5.402.631
Vorderingen	561.840	561.840	1.557.129	561.840	561.840	561.840	561.840	561.840
Liquide middelen	9.287.374	4.444.898	4.572.516	3.631.720	3.077.375	3.513.320	3.877.158	4.110.752
TOTAAL VLOTTENDE ACTIVA	9.849.214	5.006.738	6.129.645	4.193.560	3.639.215	4.075.160	4.438.998	4.672.592
TOTAAL ACTIVA	13.224.419	10.113.021	11.696.723	9.689.000	9.734.255	9.861.790	9.960.009	10.075.223
PASSIVA								
Algemene reserve	4.224.797	3.058.074	3.812.098	2.570.745	2.630.059	2.720.981	2.809.091	2.905.872
Bestuursvermogen	118.976	118.976	118.976	118.976	118.976	118.976	118.976	118.976
Bestemmingsreserves groot onderhoud	3.217.758	3.217.758	3.182.290	3.217.758	3.217.758	3.217.758	3.217.758	3.217.758
TOTAAL EIGEN VERMOGEN	7.561.531	6.394.808	7.113.364	5.907.479	5.966.793	6.057.715	6.145.825	6.242.606
Voorzieningen	233.574	239.711	403.460	240.730	232.525	229.068	219.306	218.772
Langlopende schulden	-	-	-	-	-	-	-	-
Kortlopende schulden	5.429.314	3.478.502	4.179.899	3.540.791	3.534.937	3.575.007	3.594.878	3.613.845
TOTAAL PASSIVA	13.224.419	10.113.021	11.696.723	9.689.000	9.734.255	9.861.790	9.960.009	10.075.223

Toelichting op de meerjaren balans ontwikkeling:

- Het saldo van de materiële vaste activa is gebaseerd op de bestaande activa, het begrote investeringsplan en de afschrijvingskosten. De materiële vaste activa is t.o.v. vorig verslagjaar gestegen, doordat er voor circa € 2.752.000,- is geïnvesteerd en maar voor € 560.000,- is afgeschreven in 2025.
- Het saldo vorderingen stijgt in 2025, voornamelijk door de vorderingen die is opgenomen aan het Min. Van OCW en de toename van het debiteursaldo wat veroorzaakt wordt door de facturatie van de nieuwe huurovereenkomsten aan Korein en Partou eind 2025. Deze facturen zijn aan het begin van 2026 betaald.
- De liquide middelen variëren door de exploitatieresultaten en hoofdzakelijk door de investeringen. Er worden geen cashflow problemen verwacht voor de komende jaren. Kasstroomprognoses zijn gemaakt
- In 2025 daalt het eigen vermogen met € 448.167,- door het negatieve resultaat.
- Het saldo voorzieningen betreft alleen personele voorzieningen. De voorzieningen laten een stijging zien t.o.v. 2024 doordat er een extra dotatie is gedaan om de voorziening langdurig zieken op het juiste niveau te krijgen.
- De kortlopende schulden zijn gedaald doordat in 2025 de reeds vooruit ontvangen bedragen van de gemeente t.b.v. de nieuwbouw van Op 't Erf zijn uitgegeven.

Kasstroomoverzicht

Het kasstroomoverzicht geeft inzicht in de ontwikkeling van het saldo liquide middelen. Bij de opmaak van de meerjarenbegroting is ook een kasstroomoverzicht opgesteld dat vijf jaren vooruit kijkt.

Kasstroomoverzicht	2025 realisatie	2026 begroting	2027 begroting	2028 begroting	2029 begroting	2030 begroting
Saldo Baten en Lasten	-627.588	-543.529	3.113	34.723	31.910	40.581
<i>Aanpassingen voor:</i>						
Afschrijvingen	560.015	633.343	675.851	695.759	737.344	728.979
Mutaties voorzieningen	169.886	1.019	-8.205	-3.457	-9.762	-534
<i>Veranderingen in vlottende middelen:</i>						
Vorderingen (-/-)	-995.289	-	-	-	-	-
Schulden	-1.249.415	62.290	-5.855	40.070	19.870	18.968
Totaal kasstroom uit bedrijfsoperaties	-2.142.391	153.123	664.904	767.095	779.362	787.994
Ontvangen interest	183.135	60.000	60.000	60.000	60.000	60.000
Betaalde interest (-/-)	-3.714	-3.800	-3.800	-3.800	-3.800	-3.800
	179.421	56.200	56.200	56.200	56.200	56.200
Totaal kasstroom uit operationele activiteiten	-1.962.970	209.323	721.104	823.295	835.562	844.194
Investerings in MVA (-/-)	-2.751.888	-1.022.500	-1.275.450	-387.350	-471.724	-610.600
Totaal kasstroom uit investeringsactiviteiten	-2.751.888	-1.022.500	-1.275.450	-387.350	-471.724	-610.600
Overige nutaties eigen vermogen	-	-	-	-	-	-
Mutatie liquide middelen	-4.714.858	-813.177	-554.346	435.945	363.838	233.594
Beginstand liquide middelen	9.287.374	4.444.898	3.631.721	3.077.375	3.513.320	3.877.158
Mutatie liquide middelen	-4.714.858	-813.177	-554.346	435.945	363.838	233.594
Eindstand liquide middelen	4.572.516	3.631.721	3.077.375	3.513.320	3.877.158	4.110.752

3.3 Financiële positie

Kengetallen

Kengetal	Realisatie 2025	Begroting 2026	Begroting 2027	Begroting 2028	Begroting 2029	Begroting 2030	Signaleringswaarde
Solvabiliteit 2	64%	63%	64%	64%	64%	64%	Ondergrens: <0,30
Weerstandsvermogen	35%	29%	29%	28%	28%	28%	Ondergrens: < 0,05
Liquiditeit	1,5	0,9	1,0	1,1	1,2	1,3	Ondergrens: <0,75
Rentabiliteit	-2,3%	-2,4%	0,3%	0,4%	0,4%	0,4%	Afhankelijk van de financiële positie
Reservepositie (o.b.v. signaleringswaarde OCW)	1,07	0,89	0,82	0,87	0,92	0,95	Bovengrens: >1

Solvabiliteit: (eigen vermogen + voorzieningen) / balanstotaal

Weerstandsvermogen: eigen vermogen / totale baten (incl. financiële baten)

Liquiditeit: vlottende activa / kortlopende schulden

Rentabiliteit: resultaat / totale baten (incl. financiële baten)

Reservepositie: o.b.v. signaleringswaarde OCW en Inspectie

Reservepositie / signaleringswaarde inspectie:

Sinds enkele jaren hanteert de inspectie van het onderwijs in het toezicht op de doelmatigheid van het onderwijs de signaleringswaarde voor reserves als bovengrens van de reservepositie. De inspectie benadrukt daarbij dat deze waarde geen norm is, maar een communicatiemiddel en een startpunt voor een gesprek met belanghebbenden. De signaleringswaarde wordt door de inspectie gebruikt in het toezicht op de doelmatigheid. Het ministerie van OCW adviseert om te komen tot een bestedingsplan voor de reserve bij een score boven de 1,0.

Onderstaand de berekening o.b.v. realisatie 2025:

Berekening	
Totaal eigen vermogen	7.113.364
Privaat eigen vermogen	84.447
Feitelijk eigen vermogen	7.028.917
Normatief eigen vermogen	6.571.433
Mogelijk bovenmatig eigen vermogen	457.484
Ratio eigen vermogen: 1,07	

Het feitelijke vermogen is in 2025 afgenomen en voldoet nog niet helemaal aan de inspectienorm. Zouden we deze ratio berekenen zonder de vordering op OCW, zien we in onderstaande tabel dat er wel wordt voldaan aan de inspectienorm.

Berekening	
Totaal eigen vermogen	6.309.972
Privaat eigen vermogen	84.447
Feitelijk eigen vermogen	6.225.525
Normatief eigen vermogen	6.531.264
Mogelijk bovenmatig eigen vermogen	0
Ratio eigen vermogen: 0,95	

Naast de bovenstaande tabel zijn er ook een aantal andere ratio's besproken in de voorgaande paragrafen. Best Onderwijs gebruikt de kengetallen als stuur-mechanisme en om de transparantie en vergelijkbaarheid te vergroten. Tevens kan het ook het startpunt zijn voor een dialoog, bijvoorbeeld over continuïteit.

De ontwikkelingen in de meerjarenbegroting laten zien dat het vermogen in 2026 verder wordt afgebouwd. Dit tekort in de exploitatie kan de stichting goed dragen en is niet onverantwoord. Er is geen gevaar voor de continuïteit. Het bovenmatig eigen vermogen wordt op een beheersbare manier afgebouwd. Het weerstandsvermogen van Best Onderwijs blijft over de periode van 2026 t/m 2030 stabiel met een percentage van 28%. De incidentele extra middelen en tekort op de arbeidsmarkt zijn uitdagingen voor veel schoolbesturen, zo ook voor Best Onderwijs. De focus ligt op het doelmatig besteden van middelen en om niet te sparen.

'In Control' statement

Kortom, er is grip op het financiële beleid en er is sprake van een gezonde financiële situatie. Uiteraard blijft waakzaamheid geboden, afgelopen jaar/jaren heeft ook laten zien dat ontwikkelingen ergens anders in de wereld zijn weerslag kunnen hebben op lasten en beleid van de school. Maar voor nu zijn er geen aanvullende acties noodzakelijk.

4. Verslag van het interne toezicht in 2025

4.1 Hoe het toezicht is vormgegeven

Voor de Raad van Toezicht (RvT) vormen onderwijskwaliteit en onderwijsresultaten centrale aandachtspunten. In 2025 lag de nadruk onverminderd op het versterken van de basisvaardigheden lezen, taalverzorging en rekenen. De RvT constateert dat verdere verbetering noodzakelijk is om de gestelde streefdoelen te behalen en ziet erop toe dat ingezette verbeteracties leiden tot een duurzame positieve ontwikkeling. De bestuurder heeft zich gedurende het jaar periodiek verantwoord aan de RvT over de voortgang, resultaten en bijsturing van het kwaliteitsbeleid.

Binnen de stichting wordt gewerkt volgens het beleidsdocument *Regie op Kwaliteit*, dat jaarlijks wordt geëvalueerd en doorontwikkeld. In 2025 is de interne kwaliteitszorg verder versterkt en de auditstructuur is verder doorontwikkeld. Interne auditoren voeren, conform het waarderingskader van de Inspectie van het Onderwijs, audits uit op elkaars scholen. De auditoren worden hierbij ondersteund door externe deskundigen. De RvT beschouwt deze ontwikkeling als waardevol, omdat hiermee structureel inzicht wordt verkregen in de kwaliteit van het onderwijs en de borging daarvan.

Ook sociale veiligheid en schoolklimaat waren structureel onderdeel van het toezicht. In 2025 werkten alle scholen binnen de stichting met een uniforme methodiek voor het meten van sociale veiligheid. Hierdoor ontstond een beter vergelijkbaar en consistent beeld van de ervaringen van leerlingen en medewerkers. De RvT betreft deze resultaten bij de beoordeling van het beleid.

De arbeidsmarktproblematiek en het aantrekken van voldoende gekwalificeerd personeel vormden een belangrijk aandachtspunt. De stichting heeft ook in 2025 actief ingezet op werving, begeleiding en behoud van medewerkers. Onderwijsregio BrabantOost heeft in 2025 meer vorm gekregen. Onze stichting heeft in de onderwijsregio een prominente rol door het penvoerderschap. De RvT houdt in dit kader toezicht op de financiële en organisatorische inrichting van deze samenwerking waarbij de auditcommissie specifiek toeziet op de financiële aspecten.

Op financieel gebied was de stichting financieel gezond en robuust. De jaarrekening 2025 is gecontroleerd door Qconcepts en opgesteld in samenwerking met ONS Onderwijsbureau. De RvT stelt vast dat de financiële middelen zorgvuldig en doelmatig worden ingezet. De meerjarenbegroting gaat uit van een gecontroleerde afbouw van reserves, waarbij de financiële kengetallen blijven binnen de gestelde normen. De RvT monitort de ontwikkeling van de personeelskosten en de verhouding tussen ambities en beschikbare middelen. Grote investeringen worden vooraf besproken met de RvT.

Ook de huisvestingsprojecten zijn structureel besproken in 2025. De verhuizing naar de nieuwbouw van Op 't Erf, de afronding van de vernieuwbouw van De Zevensprong en de ontwikkelingen rondom Wilhelminadorp en BR!CKS zijn nauwlettend gevolgd. De bestuurder wordt hierbij ondersteund door externe deskundigheid. De RvT constateert dat de projecten beheerst verlopen en dat de financiële risico's adequaat worden gemanaged.

4.2 Samenstelling intern toezicht

In 2025 heeft de Raad van Toezicht regulier overleg gevoerd met de bestuurder. Tijdens deze vergaderingen zijn onder andere de volgende onderwerpen besproken: onderwijskwaliteit, risicoanalyse, personeelsbeleid, huisvesting, passend onderwijs, de meerjarenbegroting, de

jaarrekening, bestuursformatieplan en strategische beleidsontwikkelingen. Risicobeheersing vormt een vast onderdeel van iedere vergadering.

Voorafgaand aan de reguliere vergaderingen vond structureel vooroverleg plaats tussen de voorzitter, vicevoorzitter en bestuurder.

Daarnaast vond overleg plaats met de GMR en met de externe accountant over de jaarrekening en de managementletter.

Binnen de RvT vonden in 2024 en 2025 personele wijzigingen plaats. Dit leidde tot een herijking van de toezichtsvisie. In verband met de wijzigingen in de samenstelling van de RvT heeft in 2025 geen zelfevaluatie plaatsgevonden. Deze wordt in 2026 uitgevoerd. In 2025 zijn twee nieuwe leden toegetreden tot Raad van Toezicht. De nieuwe leden zijn geselecteerd op basis van deskundigheid, maatschappelijke betrokkenheid en affiniteit met het primair onderwijs. De GMR wordt actief betrokken bij benoemingsprocedures. Het sollicitatieproces was succesvol met meerdere goede kandidaten voor beide vrijgevallen posities. Doordat er in 2024 en 2025 vier nieuwe leden zijn toegetreden tot de RvT is besloten om in 2026 te gaan kijken naar een rooster van aftreden waardoor een meer geleidelijke uitstroom/instroom plaats kan vinden in de toekomst.

In 2025 zijn schoolbezoeken uitgevoerd. De bezoeken leveren waardevolle aanvullende informatie op naast de reguliere bestuurlijke rapportages. De RvT hecht grote waarde aan zichtbaar en betrokken toezicht.

Met de bestuurder is een functionerings- en ontwikkelgesprek gevoerd. Hierbij is nadrukkelijk aandacht besteed aan leiderschap, strategische ontwikkeling en persoonlijke professionalisering.

De vergoeding voor de werkzaamheden van de leden van de Raad van Toezicht is in 2025 verhoogd en aangepast naar de geldende normen van de VTOI. Vanaf september 2025 bedraagt deze € 9.000,- voor leden en € 12.000,- voor voorzitter en vicevoorzitter.

Ook in 2025 is vastgesteld dat er geen sprake is van conflicterende nevenfuncties binnen de Raad van Toezicht.

Leden Raad van Toezicht vanaf september 2025

Naam	Funcities	Commissie
Ton Broeren Voorzitter	Voorheen bestuurder	Commissie Onderwijs-Kwaliteit en personeel Remuneratiecommissie
Hans Haans (vice) voorzitter	Voorzitter Universiteitsraad Tilburg University	Auditcommissie
Brigit van Rossum Lid	Zelfstandige	Commissie Onderwijs-Kwaliteit en personeel
Ruud de Vaan Lid	Advocaat	Remuneratiecommissie
Ramon Viering Lid	Zelfstandige / Governance, Audit, Risicomanagement en Compliance	Auditcommissie

4.3 Toelichting op gegeven adviezen

De Raad van Toezicht handelt conform de Governancecode Funderend Onderwijs (2025), die eerdere Code Goed Bestuur en Code Goed Toezicht vervangt. Bij alle besluiten staan legitimiteit, rechtmatigheid en maatschappelijke verantwoordelijkheid centraal. De RvT toetst beleidsvoorstellen op hun bijdrage aan goed onderwijs, kansengelijkheid en duurzame kwaliteitsontwikkeling.

De principes van integriteit, betrouwbaarheid, transparantie en openheid vormen de basis van de samenwerking tussen bestuurder en RvT. Daarbij geldt het uitgangspunt van professioneel vertrouwen, gecombineerd met kritische reflectie en actieve informatievoorziening. Daarnaast investeert de RvT in professionalisering en ontwikkeling van het eigen toezicht.

In 2025 lag de nadruk op versterking van de verantwoording en het toezicht op doelmatigheid, mede aan de hand van relevante kaders van de Algemene Rekenkamer en de Inspectie van het Onderwijs. De RvT heeft ook veel tijd gestoken in het ontwikkelen van een nieuwe toezichtsvisie die de leidraad moet zijn voor het toekomstig handelen van de RvT.

4.4 Toezicht op doelmatige besteding van middelen

De Raad van Toezicht baseert haar toezicht op zorgvuldige, tijdige en transparante informatievoorziening door de bestuurder. De RvT beoordeelt zowel de doelmatigheid als de doeltreffendheid van de inzet van middelen.

De Raad van Toezicht geeft hieraan onder andere invulling door:

- periodieke gesprekken met de bestuurder;
- overleg met de GMR;
- schoolbezoeken;
- beoordeling van de meerjarenbegroting;
- bespreking van de managementletter en accountantsrapportages;
- monitoring van financiële rapportages;
- monitoring van onderwijsresultaten en kwaliteitsontwikkelingen.

De RvT concludeert dat de financiële middelen in 2025 doelmatig zijn ingezet ten behoeve van kwalitatief goed onderwijs. Dit oordeel is gebaseerd op:

- de stabiele financiële positie van de stichting;
- de voortgang in kwaliteitsontwikkeling;
- positieve ontwikkelingen binnen het kwaliteitszorgsysteem;
- voortdurende investeringen in personeel, onderwijsontwikkeling en huisvesting.

De Raad van Toezicht houdt toezicht op een gezonde financiële balans, een doelmatige inzet van middelen en een duidelijke koppeling tussen strategische doelen, kwaliteitsontwikkeling en begroting.

Namens de Raad van Toezicht,

Ton Broeren
Voorzitter

Hans Haans
Vice-voorzitter

Financiële positie 2025

Ter analyse van de financiële positie dient de volgende opstelling, welke is gebaseerd op de gegevens uit de balans:

Vergelijkend balansoverzicht

	31-12 2025		31-12 2024	
	x € 1.000	%	x € 1.000	%
Activa				
Materiële vaste activa	5.567	47,6%	3.375	24,2%
Vorderingen	1.557	13,3%	562	5,9%
Liquide middelen	4.573	39,1%	9.287	69,9%
	<u>11.697</u>	<u>100,0%</u>	<u>13.224</u>	<u>100,0%</u>

Passiva

Eigen vermogen	7.113	60,8%	7.562	46,4%
Voorzieningen	404	3,5%	233	32,4%
Kortlopende schulden	4.180	35,7%	5.429	21,2%
	<u>11.697</u>	<u>100,0%</u>	<u>13.224</u>	<u>100,0%</u>

Resultaat

Het resultaat over 2025 bedraagt € -448.167 tegenover € -670.085 over 2024.

De resultaten over beide jaren kunnen als volgt worden samengevat:

	Realisatie 2025 x € 1.000	Begroting 2025 x € 1.000	Realisatie 2024 x € 1.000
Baten			
(Rijks)bijdragen ministerie van OCW	18.963	17.496	17.804
Overige overheidsbijdragen	-	98	147
Overige baten	940	495	718
Totaal baten	19.903	18.089	18.669
Lasten			
Personele lasten	16.851	16.364	16.221
Afschrijvinglasten	560	536	430
Overige lasten	3.120	2.512	2.760
Totaal lasten	20.531	19.412	19.411
Saldo baten en lasten	-628	-1.323	-742
Financiële baten en lasten			
Financiële baten en lasten	179	36	72
Resultaat baten en lasten	-449	-1.287	-670

Kengetallen

Met de kengetallen kan de financiële toestand van de stichting worden beoordeeld en gemeten.
De kengetallen geven de toestand op 31 december weer, er is dus sprake van een momentopname.

	<u>2025</u>	<u>2024</u>
Liquiditeit <i>(vlottende activa/kortlopende schulden)</i>	1,47	1,81
Solvabiliteit 1 <i>(eigen vermogen (excl. Voorzieningen) / totaal passiva * 100%)</i>	60,82	57,18
Solvabiliteit 2 <i>(eigen vermogen (incl. Voorzieningen) / totaal passiva * 100%)</i>	64,26	58,94
Rentabiliteit <i>(saldo gewone bedrijfsvoering / totale baten * 100%)</i>	-2,25	-3,59
Weerstandvermogen <i>(eigen vermogen / totale baten * 100%)</i>	35,41	40,34
Personele lasten / totale lasten	82,08	83,57
Materiële lasten / totale lasten	17,92	16,43
Kapitalisatiefactor <i>(balanstotaal +/- bw geb&terr) / (totaal baten + fin.baten) * 100%</i>	49,23	66,71
Huisvestingsratio <i>(huisvestingslasten inclusief afschrijving gebouwen & terreinen) / totale lasten)</i>	6,68	5,76

B1 Grondslagen voor de jaarrekening

Toelichting op de balans en winst-en-verliesrekening

1. Algemene toelichting

1.1 Activiteiten

Stichting Best Onderwijs is het bevoegd gezag van 8 basisscholen en de activiteiten bestaan uit het verzorgen van primair onderwijs in de regio Best.

1.2 Vestigingsadres, rechtsvorm en inschrijfnummer handelsregister

Stichting Best Onderwijs is feitelijk gevestigd op Raadhuisplein 30 D, 5683 EA te Best en is ingeschreven bij het handelsregister onder nummer 40235964.

1.4 Schattingen

Bij toepassing van de grondslagen en regels voor het opstellen van de jaarrekening vormt de leiding van Stichting Best Onderwijs zich verschillende oordelen en schattingen die essentieel kunnen zijn voor de in de jaarrekening opgenomen bedragen. Indien het voor het geven van het in artikel 2:362 lid 1 BW vereiste inzicht noodzakelijk is, is de aard van deze oordelen en schattingen inclusief de bijbehorende veronderstellingen opgenomen bij de toelichting op de desbetreffende jaarrekeningposten.

1.5 Verbonden partijen

Als verbonden partij worden alle rechtspersonen aangemerkt waarover overheersende zeggenschap, gezamenlijke zeggenschap of invloed van betekenis kan worden uitgeoefend. Ook rechtspersonen die overwegende zeggenschap kunnen uitoefenen worden aangemerkt als verbonden partij. Ook de statutaire directieleden, andere sleutelfunctionarissen in het management van Stichting Best Onderwijs en nauwe verwanten zijn verbonden partijen.

Transacties van betekenis met verbonden partijen worden toegelicht voor zover deze niet onder normale marktvoorwaarden zijn aangegaan. Hiervan wordt toegelicht de aard en de omvang van de transactie en andere informatie die nodig is voor het verschaffen van het inzicht.

1.6 Toelichting op het kasstroomoverzicht

Het kasstroomoverzicht is opgesteld volgens de indirecte methode. De geldmiddelen in het kasstroomoverzicht bestaan uit de liquide middelen. Ontvangsten en uitgaven uit hoofde van interest zijn opgenomen onder de kasstroom uit operationele activiteiten.

2. Algemene grondslagen

2.1 Algemeen

De jaarrekening is opgesteld in overeenstemming met de richtlijnen van de Regeling jaarverslaggeving onderwijs (Rjo), de verslaggevingsvoorschriften en bepalingen zoals weergegeven in Boek 2 titel 9 van het Burgerlijk Wetboek en de Richtlijnen voor de Jaarverslaggeving (RJ), waaronder Richtlijn 660 Onderwijsinstellingen.

Activa en verplichtingen worden in het algemeen gewaardeerd tegen de verkrijgings- of vervaardigingsprijs of de actuele waarde. Indien geen specifieke waarderingsgrondslag is vermeld vindt waardering plaats tegen de verkrijgingsprijs.

2.2 Vergelijking met voorgaand jaar

De gehanteerde grondslagen van waardering en van resultaatbepaling zijn gewijzigd ten opzichte van het voorgaande jaar. De kosten voor culturele activiteiten zijn niet meer gerubriceerd onder leermiddelen maar onder overige instellingslasten.

2.3 Financiële instrumenten

Alle overige in de balans opgenomen financiële instrumenten zijn gewaardeerd tegen de (geamortiseerde) kostprijs.

3. Grondslagen voor waardering van activa en passiva

3.2 Materiële vaste activa

Bedrijfsgebouwen worden gewaardeerd tegen verkrijgingsprijs plus bijkomende kosten of vervaardigingsprijs onder aftrek van lineaire afschrijvingen gedurende de verwachte toekomstige gebruiksduur. Er wordt rekening gehouden met de bijzondere waardeverminderingen die op balansdatum worden verwacht. Voor de vaststelling of voor een materieel vast actief sprake is van een bijzondere waardevermindering wordt verwezen naar betreffende paragraaf.

Overige vaste activa worden gewaardeerd tegen verkrijgings- of vervaardigingsprijs inclusief direct toerekenbare kosten, onder aftrek van lineaire afschrijvingen gedurende de verwachte toekomstige gebruiksduur en bijzondere waardeverminderingen. De activeringsgrens is gesteld op € 500,-.

Subsidies op investeringen worden in mindering gebracht op de verkrijgings- of vervaardigingsprijs van de activa waarop de subsidies betrekking hebben.

Voor de toekomstige kosten van groot onderhoud aan de bedrijfsgebouwen is een voorziening voor groot onderhoud gevormd. De toevoeging aan de voorziening wordt bepaald op basis van het geschatte bedrag van het onderhoud en de periode die telkens tussen de werkzaamheden van groot onderhoud verloopt. Vanaf 2024 worden de kosten van groot onderhoud geactiveerd conform de componentenbenadering.

3.3 Vorderingen

Vorderingen worden bij eerste verwerking gewaardeerd tegen de reële waarde van de tegenprestatie. Handelsvorderingen worden na eerste verwerking gewaardeerd tegen de geamortiseerde kostprijs. Als de ontvangst van de vordering is uitgesteld op grond van een verlengde overeengekomen betalingstermijn wordt de reële waarde bepaald aan de hand van de contante waarde van de verwachte ontvangsten en worden er op basis van de effectieve rente rente-inkomsten ten gunste van de winst-en-verliesrekening gebracht. Voorzieningen wegens oninbaarheid worden in mindering gebracht op de boekwaarde van de vordering.

3.4 Liquide middelen

Liquide middelen bestaan uit kas, banktegoeden en deposito's met een looptijd korter dan twaalf maanden. Rekening-courantschulden bij banken zijn opgenomen onder schulden aan kredietinstellingen onder kortlopende schulden. Liquide middelen worden gewaardeerd tegen nominale waarde.

3.5 Eigen vermogen

3.5.1 Algemene reserve

De algemene reserve vormt een buffer ter waarborging van de continuïteit van het bevoegd gezag. Deze wordt opgebouwd uit de resultaatbestemming van overschotten welke ontstaan uit het verschil tussen de toegerekende baten en lasten. In geval van een tekort wordt dit resultaat ten laste van de algemene reserve gebracht. De algemene reserve wordt beschouwd als publieke middelen.

3.5.2 Overige bestemmingsreserves

De bestemmingsreserve NPO is het saldo van de ontvangen baten vanuit het Nationaal Programma Onderwijs minus de lasten en investeringen op balansdatum.

De bestemmingsreserve koersplan is gevormd om de kosten ten laste van deze bestemmingsreserve te brengen die opgenomen zijn in de ontwikkelagenda koersplan.

De bestemmingsreserve studentenvergoedingen is gevormd vanwege een cao aanpassing waarin nu ook de stagiairs en lio-ers een vergoeding ontvangen.

In afwachting van de definitieve vaststelling door het ministerie van OCW van het te ontvangen bedrag, is door het schoolbestuur een bestemmingsreserve DUO restitutie vordering gevormd voor de vordering incl. de wettelijke rente.

De bestemmingsreserve DUO restitutie betreft het alsnog toegekende betaalritmeverschil uit 2022, dat is ontstaan bij de overstap naar een andere manier van bekostiging door DUO.

De bestemmingsreserve niet-subsidiabel is gevormd met als doel de kosten van toekomstige buitenschoolse activiteiten op te vangen.

3.6 Voorzieningen

3.6.1 Algemeen

Voorzieningen worden gevormd voor in rechte afdwingbare of feitelijke verplichtingen die op de balansdatum bestaan, waarbij het waarschijnlijk is dat een uitstroom van middelen noodzakelijk is en waarvan de omvang op betrouwbare wijze is te schatten.

De voorzieningen worden gewaardeerd tegen de beste schatting van de bedragen die noodzakelijk zijn om de verplichtingen per balansdatum af te wikkelen. De overige voorzieningen worden gewaardeerd tegen de nominale waarde van de uitgaven die naar verwachting noodzakelijk zijn om de verplichtingen af te wikkelen, tenzij anders vermeld.

Wanneer de verwachting is dat een derde de verplichtingen vergoedt, en wanneer het waarschijnlijk is dat deze vergoeding zal worden ontvangen bij de afwikkeling van de verplichting, dan wordt deze vergoeding als een actief in de balans opgenomen.

3.6.2 Pensioenvoorziening

Zie 4.5.2 Pensioenen.

3.6.3 Voorziening jubilea

De voorziening jubilea wordt opgenomen tegen de contante waarde van de verwachte uitkeringen gedurende het dienstverband. Bij de berekening van de voorziening wordt onder meer rekening gehouden met de blijfkans. Bij het contant maken is de marktrente van hoogwaardige ondernemingsobligaties ad 2,5% (2024: 2,5%) als disconteringsvoet gehanteerd.

3.6.4 Voorziening langdurig zieken

De voorziening langdurig zieken wordt gevormd voor op balansdatum bestaande verplichtingen tot het in de toekomst doorbetalen van beloningen aan personeelsleden die op balansdatum naar verwachting blijvend of geheel niet in staat zijn om werkzaamheden te verrichten door ziekte of arbeidsongeschiktheid. In deze voorziening zijn tevens begrepen eventuele ontslagvergoedingen te betalen aan deze personeelsleden. De voorziening langdurig zieken wordt opgenomen tegen de contante waarde van de verwachte loondoorbetalingen gedurende het dienstverband.

3.6.5 Voorziening werkloosheidsuitkeringen

De voorziening werkloosheidsuitkeringen wordt gevormd voor op balansdatum bestaande verplichtingen tot het in de toekomst doorbetalen van uitkeringen aan personeelsleden die op balansdatum bekend zijn.

3.7 Kortlopende schulden

Kortlopende schulden worden bij de eerste verwerking gewaardeerd tegen reële waarde. Kortlopende schulden worden na eerste verwerking gewaardeerd tegen geamortiseerde kostprijs, zijnde het ontvangen bedrag rekening houdend met agio of disagio en onder aftrek van transactiekosten. Dit is meestal de nominale waarde.

4. Grondslagen voor bepaling van het resultaat

4.1 Algemeen

Het resultaat wordt bepaald als het verschil tussen de baten en alle hiermee verbonden, aan het verslagjaar toe te rekenen lasten. De baten en lasten worden toegerekend aan de verslagperiode waarop ze betrekking hebben.

4.2 Rijksbijdragen

Onder de rijksbijdragen ministerie van OCW worden de vergoedingen voor de exploitatie opgenomen verstrekt door het ministerie van OCW.

De ontvangen (normatieve) rijksbijdragen en de niet geormerkte OCW-subsidies (vrij besteedbare doelsubsidies zonder verrekeningsclausule) worden in het jaar waarop de toekenningen betrekking hebben volledig verwerkt als bate in de staat van baten en lasten.

Geormerkte OCW-subsidies met een vrij besteedbaar overschot (doelsubsidies waarbij het overschot geen verrekeningsclausule heeft) worden ten gunste van de staat van baten en lasten verantwoord naar rato van de voortgang van de gesubsidieerde activiteiten. Het deel van de subsidies waarvoor nog geen activiteiten zijn verricht per balansdatum worden verantwoord onder de overlopende passiva.

Geormerkte OCW-subsidies (doelsubsidies met verrekeningsclausule) worden ten gunste van de staat van baten en lasten verantwoordt in het jaar waarvan de gesubsidieerde lasten komen. Niet bestede middelen worden verantwoord onder de overlopende passiva zolang de bestedingstermijn niet is verlopen. Niet bestede middelen worden verantwoord onder de kortlopende schulden zodra de bestedingstermijn is verlopen op balansdatum.

4.3 Overige overheidsbijdragen

Onder de overige overheidsbijdragen worden de vergoedingen opgenomen verstrekt door de gemeente, provincie of andere overheidsinstellingen. De overige overheidsbijdragen worden toegerekend aan het verslagjaar waarop ze betrekking hebben.

4.4. Overige baten

Onder de overige baten worden de vergoedingen opgenomen die niet verstrekt zijn door het ministerie van OCW, gemeenten, provincies of andere overheidsinstellingen. De overige baten worden toegerekend aan het verslagjaar waarop ze betrekking hebben.

4.5 Personeelsbeloningen

4.5.1 Periodiek betaalbare beloningen

Lonen, salarissen en sociale lasten worden op grond van de arbeidsvoorwaarden verwerkt in de winst-en-verliesrekening voor zover ze verschuldigd zijn aan werknemers respectievelijk de belastingautoriteit.

4.5.2 Pensioenen

Stichting Best Onderwijs heeft alle pensioenregelingen verwerkt volgens de verplichtingenbenadering. De over het verslagjaar verschuldigde premie wordt als last verantwoord. Mutaties in de pensioenvoorziening worden ook in de winst-en-verliesrekening verwerkt. Zie ook de grondslagen voor waardering van activa en passiva, bij Pensioenvoorziening.

De stichting heeft één pensioenregeling. Dit betreft een Nederlandse regeling welke wordt gefinancierd door afdrachten aan pensioenuitvoerders, te weten het bedrijfstakpensioenfonds ABP. De pensioenverplichtingen worden gewaardeerd volgens de 'verplichting aan de pensioenuitvoerder benadering'. In deze benadering wordt de aan de pensioenuitvoerder te betalen premie als last in de staat van baten en lasten verantwoord.

De stichting heeft geen verplichtingen tot het voldoen van aanvullende bijdragen in geval van tekorten bij ABP, anders dan het effect van hogere toekomstige premies. Daarom zijn alleen de verschuldigde premies tot en met het einde van het boekjaar verantwoord in de jaarrekening.

Per 31 december 2025 heeft dit pensioenfonds een dekkingsgraad van 123,5% (2024: 111,9%).

De in 2025 geldende pensioenpremiepercentages waren 18,9% voor de werkgever en 8,1% voor de werknemer.

4.6 Afschrijvingen op materiële vaste activa

Materiële vaste activa worden vanaf het moment van gereedheid voor ingebruikneming afgeschreven over de verwachte toekomstige gebruiksduur van het actief.

Indien een schattingswijziging plaatsvindt van de toekomstige gebruiksduur, dan worden de toekomstige afschrijvingen aangepast.

Boekwinsten en -verliezen uit de incidentele verkoop van materiële vaste activa zijn begrepen onder de afschrijvingen.

4.7 Financiële baten en lasten

Rentebaten en rentelasten worden tijdsevenredig verwerkt, rekening houdend met de effectieve rentevoet van de desbetreffende activa en passiva. Bij de verwerking van de rentelasten wordt rekening gehouden met de verantwoorde transactiekosten op de ontvangen leningen.

5. Financiële instrumenten en risicobeheersing

5.1 Rente- en kasstroomrisico

Stichting Best Onderwijs loopt renterisico over de rentedragende vorderingen (met name liquide middelen) en rentedragende kortlopende schulden.

Voor vorderingen en schulden met variabele renteaftspraken loopt Stichting Best Onderwijs risico ten aanzien van toekomstige kasstromen; met betrekking tot vastrentende vorderingen en schulden loopt Stichting Best Onderwijs risico's over de reële waarde als gevolg van wijzigingen in de marktrente.

Met betrekking tot de vorderingen worden geen financiële derivaten met betrekking tot afdekking van het renterisico gecontracteerd.

B2 Balans per 31 december 2025 na resultaatbestemming

Activa	2025		2024	
	€	€	€	€
Vaste Activa				
Materiële vaste activa				
Gebouwen en terreinen	1.807.839		720.767	
Inventaris en apparatuur	3.499.457		2.397.765	
Andere vaste bedrijfsmiddelen	259.782		256.673	
	<u>5.567.078</u>		<u>3.375.205</u>	
Vlottende activa				
Vorderingen				
Overige vorderingen en overlopende activa	1.557.129		561.840	
	<u>1.557.129</u>		<u>561.840</u>	
Liquide middelen				
Kas	-		39	
Tegoeden op bankrekeningen	4.572.516		9.287.335	
	<u>4.572.516</u>		<u>9.287.374</u>	
TOTAAL ACTIVA		<u><u>11.696.723</u></u>		<u><u>13.224.419</u></u>

Passiva	2025		2024	
	€	€	€	€
Eigen vermogen				
Bestuursvermogen	118.976		118.976	
Algemene reserve	2.144.857		3.461.023	
Bestemmingsreserves (publiek en privaat)	4.849.531		3.981.532	
		7.113.364		7.561.531
Voorzieningen				
Overige voorzieningen	403.460		233.574	
		403.460		233.574
Kortlopende schulden				
Crediteuren	633.292		494.845	
Belastingen en premies sociale verzekeringen	771.903		772.260	
Schulden terzake van pensioenen	201.554		191.530	
Overige kortlopende schulden	11.545		1.686	
Overige overlopende passiva	2.561.605		3.968.993	
		4.179.899		5.429.314
TOTAAL PASSIVA		<u>11.696.723</u>		<u>13.224.419</u>

B3 Staat van Baten en Lasten 2025

	Realisatie 2025	Begroting 2025	Realisatie 2024
	€	€	€
Baten			
(Rijks)bijdragen ministerie van OCW	18.964.266	17.496.461	17.803.937
Overige overheidsbijdragen	-	97.836	146.809
Overige baten	939.704	494.791	717.782
Totaal baten	19.903.970	18.089.088	18.668.528
Lasten			
Personele lasten	16.851.430	16.363.750	16.220.892
Afschrijvingslasten	560.015	536.416	429.820
Huisvestingslasten	1.341.970	1.018.490	1.086.569
Overige lasten	984.466	718.151	915.667
Leermiddelen	793.677	775.250	757.386
Totaal lasten	20.531.558	19.412.057	19.410.334
<i>Saldo baten en lasten</i>	<i>-627.588</i>	<i>-1.322.969</i>	<i>-741.806</i>
Financiële baten en lasten			
Financiële baten	183.135	40.000	75.120
Financiële lasten	3.714	3.660	3.399
<i>Saldo financiële baten en lasten</i>	<i>179.421</i>	<i>36.340</i>	<i>71.721</i>
Resultaat baten en lasten	<u><u>-448.167</u></u>	<u><u>-1.286.629</u></u>	<u><u>-670.085</u></u>

B4 Kasstroom 2025

	2025		2024	
	€	€	€	€
Kasstroom uit operationele activiteiten				
Saldo baten en lasten		-627.588		-741.806
Aanpassingen voor:				
Afschrijvingen	560.015		429.820	
Mutaties voorzieningen	169.886		-48.448	
		<u>729.901</u>		<u>381.372</u>
Verandering in vlottende middelen				
- Vorderingen	-995.289		76.030	
- Kortlopende schulden	-1.249.415		3.136.412	
		<u>-2.244.704</u>		<u>3.212.442</u>
Kasstroom uit bedrijfsoperaties		<u>-2.142.391</u>		<u>2.852.008</u>
Ontvangen interest	183.135		75.120	
Betaalde interest	-3.714		-3.399	
		<u>179.421</u>		<u>71.721</u>
Kasstroom uit operationele activiteiten		<u>-1.962.970</u>		<u>2.923.729</u>
Kasstroom uit investeringsactiviteiten				
Investerings in materiële vaste activa	-2.751.888		-1.192.059	
Kasstroom uit investeringsactiviteiten		<u>-2.751.888</u>		<u>-1.192.059</u>
Mutatie liquide middelen		<u>-4.714.858</u>		<u>1.731.670</u>
Beginstand liquide middelen	9.287.374		7.555.704	
Mutatie liquide middelen	-4.714.858		1.731.670	
Eindstand liquide middelen		<u>4.572.516</u>		<u>9.287.374</u>

B5 Toelichting op de onderscheiden posten van de balans per 31 december 2025

Activa

Vaste activa

	31-12 2025	31-12 2024
	€	€

1.2 Materiële vaste activa

Gebouwen en terreinen	1.807.839	720.767
Inventaris en apparatuur	3.499.457	2.397.765
Leermiddelen	259.782	256.673
	<u>5.567.078</u>	<u>3.375.205</u>

	Gebouwen en terreinen	Inventaris en apparatuur	Leermiddelen	Totaal
	€	€	€	€
<i>Boekwaarde</i>				
<i>31-12-2024</i>				
Aanschafwaarde	821.395	6.396.381	1.334.417	8.552.193
Cumulatieve afschrijvingen	-100.628	-3.998.616	-1.077.744	-5.176.988
	<u>720.767</u>	<u>2.397.765</u>	<u>256.673</u>	<u>3.375.205</u>
<i>Mutaties</i>				
Investeringen	1.151.907	1.536.591	63.390	2.751.888
Afschrijvingen	-64.835	-434.899	-60.281	-560.015
	<u>1.087.072</u>	<u>1.101.692</u>	<u>3.109</u>	<u>2.191.873</u>
<i>Boekwaarde</i>				
<i>31-12-2025</i>				
Aanschafwaarde	1.973.302	7.932.972	1.397.807	11.304.081
Cumulatieve afschrijvingen	-165.463	-4.433.515	-1.138.025	-5.737.003
	<u>1.807.839</u>	<u>3.499.457</u>	<u>259.782</u>	<u>5.567.078</u>

Onder inventaris en apparatuur vallen de posten meubiliar, inventaris en ICT middelen.

Duurzame goederen worden geactiveerd bij een aanschafwaarde boven de € 500.

De volgende afschrijvingstermijnen worden gehanteerd:

Verbouwingen	40 jaar
Meerjaren onderhoud	12-48 jaar
Inventaris en apparatuur	3-20 jaar
Leermiddelen	8-10 jaar

Vlottende activa**1.5 Vorderingen***Overige vorderingen*

Ministerie van OCW DUO restitutie

Waarborgsommen

Debiteuren

Overige vorderingen

*Totaal overige vorderingen**Overlopende activa*

Vooruitbetaalde kosten

Nog te ontvangen bedragen

Debiteuren transitoria

*Totaal overlopende activa***Totaal vorderingen**

31-12 2025	31-12 2024
€	€

803.392	-
6.000	6.000
329.380	114.015
87.042	86.220

1.225.814	206.235
-----------	---------

196.214	160.885
123.451	186.980
11.650	7.740

331.315	355.605
---------	---------

1.557.129	561.840
-----------	---------

1.7 Liquide middelen

Kas

Tegoeden op bankrekeningen

31-12 2025	31-12 2024
€	€

-	39
4.572.516	9.287.335

4.572.516	9.287.374
-----------	-----------

Passiva

	2025	2024
	€	€
2.1 Eigen vermogen		
Per 1 januari	7.561.531	8.231.616
Resultaat boekjaar	-448.167	-670.085
Per 31 december	<u>7.113.364</u>	<u>7.561.531</u>

	31-12 2025	01-01 2024
	€	€
2.1 Eigen vermogen		
Bestuursvermogen	118.976	118.976
Algemene reserve	2.144.857	3.461.023
Bestemmingsreserves	4.849.531	3.981.532
	<u>7.113.364</u>	<u>7.561.531</u>

Verloopoverzicht vorig verslagjaar

	Saldo 1-1-2024	Bestemmings- resultaat	Overige mutaties	Saldo 31-12-2024
	€	€	€	€
Bestuursvermogen	118.976	-	-	118.976
Algemene reserve	4.106.472	-645.449		3.461.023
Bestemmingsreserves publiek				
Bestemmingsreserve NPO	509.369	-330.644		178.725
Bestemmingsreserve koersplan	196.000	304.000		500.000
Bestemmingsreserve groot onderhoud	3.217.758	-	-	3.217.758
		-		
Bestemmingsreserves privaat				
Bestemmingsreserve niet-subsidiabel	83.041	2.008	-	85.049
Totaal bestemmingsreserves	<u>4.006.168</u>	<u>-24.636</u>	<u>-</u>	<u>3.981.532</u>
Totaal eigen vermogen	<u>8.231.616</u>	<u>-670.085</u>	<u>-</u>	<u>7.561.531</u>

Verloopoverzicht huidig verslagjaar

	Saldo 01-01-2025 €	Bestemmings- resultaat €	Overige mutaties €	Saldo 31-12-2025 €
Bestuursvermogen	118.976	-	-	118.976
Algemene reserve	3.461.023	-1.316.166	-	2.144.857
Bestemmingsreserves publiek				
Bestemmingsreserve NPO	178.725	-49.323	-	129.402
Bestemmingsreserve koersplan	500.000	100.000	-	600.000
Bestemmingsreserve groot onderhoud	3.217.758	-35.468	-	3.182.290
Bestemmingsreserve studentenvergoedingen	-	50.000	-	50.000
Bestemmingsreserve DUO restitutie vordering	-	803.392	-	803.392
Bestemmingsreserves privaat				
Bestemmingsreserve niet-subsidiabel	85.049	-602	-	84.447
Totaal bestemmingsreserves	<u>3.981.532</u>	<u>867.999</u>	<u>-</u>	<u>4.849.531</u>
Totaal eigen vermogen	<u>7.561.531</u>	<u>-448.167</u>	<u>-</u>	<u>7.113.364</u>

De bestemmingsreserve NPO is het saldo van de ontvangen baten vanuit het Nationaal Programma Onderwijs minus de lasten en investeringen op balansdatum.

De bestemmingsreserve koersplan is gevormd om de kosten die zijn opgenomen in de ontwikkelagende 2025-2028 ten laste van deze bestemmingsreserve te brengen.

De bestemmingsreserve groot onderhoud is gevormd door de stelselwijziging per 01-01-2024. Dit betreft de vrijval van de onderhoudsvoorziening. Door middel van deze bestemmingsreserve wordt inzichtelijk gehouden welk deel van het vermogen bestemd is voor onderhoud en dus niet vrij beschikbaar is. Door de prospectieve verwerking van de stelselwijziging is in de eerste jaren de afschrijvingslast nog lager dan de reguliere dotatie aan de voorziening jaarlijks was.

De bestemmingsreserve studentenvergoedingen is gevormd vanwege een cao aanpassing waarin nu ook de stagiairs en lio-ers een vergoeding ontvangen.

In afwachting van de definitieve vaststelling door het ministerie van OCW van het te ontvangen bedrag, is door het schoolbestuur een bestemmingsreserve DUO restitutie vordering gevormd voor de vordering incl. de wettelijke rente. De bestemmingsreserve DUO restitutie betreft het alsnog toegekende betaaltmeverschil uit 2022, dat is ontstaan bij de overstap naar een andere manier van bekostiging door DUO.

De bestemmingsreserve niet-subsidiabel is gevormd met als doel de kosten van toekomstige buitenschoolse activiteiten op te vangen.

2.2 Voorzieningen

	31-12 2025	31-12 2024
	€	€
Overige voorzieningen	403.460	233.574
	<u>403.460</u>	<u>233.574</u>

	Saldo 31-12-2024	Dotatie 2025	Onttrekking 2025	Vrijval 2025	Saldo 31-12-2025
	€	€	€	€	€
Overige voorzieningen					
Voorziening jubilea	144.975	23.955	-18.291	-	150.639
Voorziening langdurig zieken	74.199	231.893	-74.199	-	231.893
Voorziening werkloosheidsuitkeringen	14.400	6.528	-	-	20.928
Totaal voorzieningen	<u>233.574</u>	<u>262.376</u>	<u>-92.490</u>	<u>-</u>	<u>403.460</u>

De voorziening voor Jubilea wordt bij opmaak van de begroting voorafgaand aan het kalenderjaar beoordeeld en berekend op basis van de op balansdatum bestaande aanspraken. Gebaseerd op:

- Leeftijd per medewerker
- Gehele personeelsbestand
- Jaren dienstverband per medewerker
- Omvang dienstbetrekking
- Jubileum bij 25-jarige diensttijd: 50% gratificatie, bij 40-jarige diensttijd: 100%
- Gratificatie berekend op individuele salarisgegevens rekening houdend met verwachte gemiddelde salarisstijging op lange termijn en een verdisconteringsvoet
- Berekening tegen contante waarde
- Rekeninghoudend met een blijfkans

De voorziening langdurig zieken is gebaseerd op de salariskosten van langdurig zieken, waarvan geen zicht is op (volledig) herstel. Het eerste jaar wordt rekening gehouden met 100% en het tweede jaar met 70% van de totale lonen en salarissen.

Voorziening werkloosheidsuitkeringen

De voorziening werkloosheidsuitkeringen wordt gevormd voor op balansdatum bestaande verplichtingen met een inschatting voor het toekomstig doorbetalen van uitkeringen aan personeelsleden die op balansdatum bekend zijn.

	< 1 jaar	1 - 5 jaar	> 5 jaar	Totaal
	€	€	€	€
Onderverdeling voorzieningen				
Overige voorzieningen				
Voorziening jubilea	14.662	42.107	93.870	150.639
Voorziening langdurig zieken	149.632	82.261	-	231.893
Voorziening werkloosheidsuitkeringen	19.168	1.760	-	20.928
Totaal voorzieningen	<u>183.462</u>	<u>126.128</u>	<u>93.870</u>	<u>403.460</u>

2.4 Kortlopende schulden

	31-12 2025	31-12 2024
	€	€
Crediteuren	633.292	494.845
Belastingen en premies sociale verzekeringen	771.903	772.260
Schulden terzake van pensioenen	201.554	191.530
Overige kortlopende schulden	11.545	1.686
Overlopende passiva	2.561.605	3.968.993
	<u>4.179.899</u>	<u>5.429.314</u>
<i>Specificatie overige kortlopende schulden</i>		
Netto salaris	11.545	1.686
	<u>11.545</u>	<u>1.686</u>
<i>Specificatie overlopende passiva</i>		
Overige subsidies ministerie van OCW	1.663.302	288.591
Vakantiegeld reservering	556.666	531.629
Bindingstoelage reservering	38.756	-
Vooruitontvangen gemeente	63.859	2.895.376
Vooruitontvangen bedragen	1.890	480
Crediteuren transitoria	237.132	252.917
	<u>2.561.605</u>	<u>3.968.993</u>

Model G: verantwoording subsidies OCWBestuur: Stichting Best OnderwijsBrinnr: 26977

G1. Subsidies waarbij het eventueel niet aangewende deel van de subsidie, mits de activiteiten volledig zijn uitgevoerd, kan worden besteed aan andere activiteiten waarvoor bekostiging wordt verstrekt

Omschrijving	Toewijzing		De activiteiten zijn ultimo verslagjaar conform de subsidiebeschikking geheel uitgevoerd en afgerond
	Kenmerk	Datum	
Subsidieregeling verbetering basisvaardigheden voor scholen 2023	VBV23-PO-4628	31-5-2023	ja
Subsidieregeling Onderwijsassistenten naar Opleiding tot Leraar	SOOL23145	7-6-2023	onderhanden
Subsidieregeling Brugfunctionaris	BRF-242324	8-8-2024	onderhanden
Subsidieregeling verbetering basisvaardigheden voor scholen 2024	VBV24-PO-0036	18-6-2024	onderhanden
Verlening aanvraag Ontwikkelkracht 2024/2025	OWK240243	29-7-2024	ja
Subsidieregeling zij-instroom	1447419	18-11-2024	onderhanden
Subsidie Landelijk dekkend netwerk	OR250016	13-1-2025	onderhanden
Subsidieregeling zij-instroom	1454735	20-3-2025	onderhanden
Subsidieregeling verbetering basisvaardigheden 2024	VBV25-PO-0486	28-4-2025	onderhanden
Subsidieregeling verbetering basisvaardigheden 2024	VBV25-PO-0586	28-4-2025	onderhanden
Subsidieregeling verbetering basisvaardigheden 2024	VBV25-PO-0191	28-4-2025	onderhanden
Subsidieregeling verbetering basisvaardigheden 2024	VBV25-PO-1136	28-4-2025	onderhanden
Subsidieregeling studieverlof	1474674	20-6-2025	onderhanden
Subsidieregeling School en omgeving 2025-2028	RSO-251129	25-6-2025	onderhanden
Subsidieregeling Aanvulling, verbreding of verdieping onderwijsregio's 2025	AVVOR2515	15-7-2025	ja
Subsidieregeling studieverlof	1479643	22-7-2025	onderhanden
Subsidieregeling zij-instroom	1497084	20-11-2025	onderhanden
Subsidieregeling statushouders en Oekraïense ontheemden en de stap naar de klas	SVDK250229	12-12-2025	onderhanden

B6 Niet in de balans opgenomen verplichtingen en niet in de balans opgenomen activa

Hieronder vallen de dienstverlening-, lease- en huurcontracten.

- * De dienstverleningscontracten hebben betrekking op:
 - levering elektriciteit door engie, contractduur 2026 t/m 2028.
Jaarlijks te leveren collectieve contractvolume bedraagt 139.204 kWh
 - levering gas door engie, contractduur 2026 t/m 2028.
Jaarlijks te leveren collectieve contractvolume bedraagt 327.556 MWh

Per 1 januari 2024 zijn de contracten inzake elektriciteit en gas overgenomen door Engie.
In 2025 is aan gas en electriciteit door Engie ruim € 275.600 incl. btw in rekening gebracht.

- * Onderhoudsovereenkomst brandblusmiddelen scholen Best Onderwijs, contractduur wordt stilzwijgend verlengd. Jaarlijkse verplichting (stilzwijgend verlengd) € 1.004 incl. btw
- * Overeenkomst ICT-dienstverlening , contractduur 01-02-2022 tm 31-01-2026.
Jaarlijkse verplichting (stilzwijgend verlengd) € 30.608 incl. btw

Er zijn door een vijftal scholen contracten afgesloten m.b.t. BNP Parisbas Orange Blend.

- * De jaarlijkse verplichting (stilzwijgend verlengd) is € 7.900 incl. btw

Huurcontract Raadhuisplein, contractduur 1 januari 2021 t/m 1 maart 2026.

- * Jaarlijkse verplichting (stilzwijgend verlengd) zonder indexering is € 24.000 incl. btw

Gebeurtenissen na balansdatum

Er hebben geen relevante gebeurtenissen na balansdatum plaatsgevonden.

B8 Toelichting op de onderscheiden posten van de staat van baten en lasten 2025

Baten

	Realisatie 2025 €	Begroting 2025 €	Realisatie 2024 €
3.1 (Rijks)bijdragen ministerie van OCW			
Rijksbijdragen reguliere bekostiging	17.115.781	16.781.711	16.761.927
Rijksbijdragen voorgaande jaren	674.655	-	-
Inhouding OCW voorgaande jaren	-	-	-314
Onderwijsregio	159.203	-	-
Overige subsidies ministerie van OCW	260.112	42.000	293.328
Doorbetalingen rijksbijdragen SWV	754.515	672.750	748.996
Totaal (Rijks)bijdragen ministerie van OCW	18.964.266	17.496.461	17.803.937

Rijksbijdragen ministerie van OCW

Het verschil tussen begroting en de vergelijkende cijfers 2024 ten opzichte van de realisatie 2025 wordt grotendeels veroorzaakt door de indexering die OCW met terugwerkende kracht heeft berekend, dit ter compensatie van de nieuwe CAO en ontvangen personele groei die niet was begroot.

Overige subsidies betreft de subsidie lerarenbeurs, de subsidie zij-instromers, de subsidie opleiding onderwijs-assistent tot leraar, de subsidie verbetering basisvaardigheden en de subsidie brugfunctionaris.

Onderwijsregio

De stichting vervult de rol van penvoerder binnen de Onderwijsregio BrabantOost. In deze hoedanigheid is de stichting verantwoordelijk voor de financiële coördinatie en verantwoording van de toegekende subsidiemiddelen, alsmede voor het bewaken van de voortgang en samenhang van de regionale activiteiten.

Het penvoerderschap houdt in dat de stichting optreedt als formeel aanspreekpunt richting het ministerie van OCW en andere betrokken partijen. Daarnaast draagt de stichting zorg voor een transparante en doelmatige besteding van middelen, in nauwe afstemming met de samenwerkende schoolbesturen en partners binnen de regio.

Het CvB ziet het penvoerderschap als een belangrijke bijdrage aan het versterken van de regionale samenwerking en het toekomstbestendig maken van het primair onderwijs in de regio.

3.2 Overige overheidsbijdragen

Inkomsten gemeentelijke projecten	-	80.000	133.395
Overige gemeentelijke bijdragen	-	17.836	13.414
Totaal overige overheidsbijdragen	-	97.836	146.809

Overige overheidsbijdragen

Het verschil tussen begroting en de vergelijkende cijfers 2024 ten opzichte van de realisatie 2025 wordt veroorzaakt doordat er tijdens het opstellen van de begroting nog niet bekend was dat de functie van combinatiefunctionaris kwam te vervallen en er dus geen vergoeding meer zou worden ontvangen van de gemeente.

3.5 Overige baten

	Realisatie 2025 €	Begroting 2025 €	Realisatie 2024 €
Verhuur onroerende zaken	630.602	323.345	479.569
Detachering personeel	15.116	10.240	5.656
Baten niet-subsidiabel	39.666	109.406	39.279
Overige vergoedingen personeel	5.950	24.400	39.810
Inkomsten overige projecten	45.746	15.000	6.266
Overige baten	202.624	12.400	147.202
Totaal overige baten	<u>939.704</u>	<u>494.791</u>	<u>717.782</u>

Verhuur onroerende zaken

- Er zijn t.o.v. 2024 en de begroting meer gelden ontvangen voor verhuur, veroorzaakt doordat in de loop van 2025 nieuwe huurovereenkomsten zijn opgesteld met de externe partijen.

Overige baten

- Binnen deze post zijn er subsidies ontvangen van het jeugdeducatiefonds.
Dit betreft subsidie voor schoolmaaltijden, hier staan ook lasten tegenover.

Lasten

	Realisatie 2025 €	Begroting 2025 €	Realisatie 2024 €
4.1 Personele lasten			
Lonen en salarissen	15.506.062	15.194.355	14.886.155
Inhouding uitkering Participatiefonds	14.189	-	13.765
Vrijval jubilea en overige voorzieningen	-	-	-61.050
Dotatie jubilea en overige voorzieningen	188.177	7.500	21.900
Inhuur externen / uitzendkrachten	493.630	343.900	542.246
Bedrijfsgezondheidsdienst	78.647	40.000	53.410
Kantiekosten	47.090	47.850	45.640
Reis- en verblijfskosten	150.156	103.915	133.613
Representatiekosten personeel belast WKR forfait	95.140	70.500	116.738
Cursuskosten / nascholing	359.080	321.000	310.473
Cafetariafaciliteiten WKR forfait	12.888	11.500	12.221
Overige kosten WKR	21.776	28.230	20.163
Vergoeding en kosten Raad van Toezicht	20.099	22.000	26.138
Kosten passend onderwijs	133.159	139.250	177.588
Overige personele lasten	38.786	48.750	93.276
	<u>17.158.879</u>	<u>16.378.750</u>	<u>16.392.276</u>
Uitkeringen overige (-/-)	-307.449	-15.000	-171.384
Totaal personele lasten	<u>16.851.430</u>	<u>16.363.750</u>	<u>16.220.892</u>
<i>Specificatie lonen en salarissen</i>			
Bruto lonen en salarissen	11.971.118	15.194.355	11.411.404
Sociale lasten	1.761.048	-	1.694.970
Premies Participatiefonds	99.564	-	183.519
Pensioenlasten	1.674.332	-	1.596.262
	<u>15.506.062</u>	<u>15.194.355</u>	<u>14.886.155</u>

Aantal fte's	FTE's 2025	FTE's 2024
OP	132,447	131,755
OOP	34,385	35,047
DIR	9,342	8,333
	<u>176,174</u>	<u>175,135</u>

Lonen en salarissen

De toename aan personele lasten t.o.v. de begroting komt door de nieuwe CAO.

bij het opstellen van de begroting was deze aanpassing nog niet bekend. Hier staan ook uiteindelijk extra baten tegenover. Tevens is er meer uitgegeven aan de inhuur van externe en uitzendkrachten en is er extra gedoteerd aan de aan de voorziening langdurig zieken.

	Realisatie 2025 €	Begroting 2025 €	Realisatie 2024 €
4.2 Afschrijvingslasten			
Gebouwen en terreinen	29.367	27.115	31.565
Inventaris en apparatuur	434.899	386.418	337.373
Leermiddelen	60.281	72.883	60.882
Groot onderhoud	35.468	50.000	
Totaal afschrijvingslasten	<u>560.015</u>	<u>536.416</u>	<u>429.820</u>

	Realisatie 2025 €	Begroting 2025 €	Realisatie 2024 €
4.3 Huisvestingslasten			
Huur	184.473	89.200	159.008
Klein onderhoud en exploitatie	240.219	135.500	200.145
Energie en water	332.200	341.200	301.632
Schoonmaakkosten	408.419	314.550	302.807
Heffingen	60.423	50.550	52.164
Tuinonderhoud	45.188	46.690	27.736
Overige huisvestingslasten	71.048	40.800	43.077
Totaal huisvestingslasten	<u>1.341.970</u>	<u>1.018.490</u>	<u>1.086.569</u>

Huur

De kapitaalslasten over 2021-2024 van één school zijn pas in 2025 geïnd door de gemeente, deze waren niet begroot.

Klein onderhoud en exploitatie

Het onderhoud van de nieuwe installaties bij de Zevensprong en op 't Erf vallen veel duurder uit dan voorzien.

Schoonmaakkosten

Bij het opstellen van de begroting is geen rekening gehouden met de extra schoonmaak voor de oplevering van de nieuwe scholen en extra schoonmaak van de vlinderhei 14.

Tevens was de indexatie van de schoonmaak tijdens het opstellen van de begroting nog niet bekend.

Heffingen

Ivm de verbouwing van de Zevensprong is er meer uitgegeven aan het ledigen van containers dan was voorzien.

Overige huisvestingslasten

De bijdragen aan de VVE is niet begroot.

	Realisatie 2025 €	Begroting 2025 €	Realisatie 2024 €
4.4 Overige instellingslasten			
Administratie	137.844	115.000	130.851
Deskundigheidsadvies	217.782	98.000	247.672
Accountantskosten	38.720	37.000	40.391
Contributies	30.413	45.450	30.674
Verzekeringen	3.230	2.200	5.659
Reprokosten	133.356	62.000	60.492
Telefoon- en portokosten e.d.	15.018	18.800	15.454
Bestedingen niet subsidiabel	69.655	113.536	37.004
Culturele activiteiten	68.808	88.000	83.372
Medezeggenschap- en ouderraad	7.360	10.145	7.590
Uitgaven overige projecten	1.860	17.500	1.212
Representatiekosten derden	14.614	7.050	7.069
Overige instellingslasten	245.806	103.470	248.227
Totaal overige instellingslasten	984.466	718.151	915.667

Administratie

Deze lasten vallen hoger uit door extra werkzaamheden die niet waren voorzien tijdens het opstellen van de begroting

Deskundigheidsadvies

Door de nieuwbouw van kindcentrum op 't Erf en de renovatie van kindcentrum De Zevensprong is er meer uitgegeven aan deskundigheidsadvies dan was begroot.

Reprokosten

In 2025 zijn ook de kosten van 2024 gefactureerd, aangezien de leverancier deze in 2024 is vergeten te factureren.

Overige instellingslasten

Deze lasten zijn hoger dan begroot doordat er de uitgaven van de schoolmaaltijden hierop verantwoord zijn. deze zijn niet begroot aangezien er ook baten tegenover staan.

	Realisatie 2025 €	Realisatie 2024 €
<i>Accountantshonoraria</i>		
Controle van de jaarrekening boekjaar	38.720	39.688
Controle van de jaarrekening voorgaand boekjaar	-	703
	38.720	40.391

	Realisatie 2025 €	Begroting 2025 €	Realisatie 2024 €
4.4 Leermiddelen			
Inventaris en apparatuur	375.450	409.500	410.906
Leermiddelen	418.227	365.750	346.480
Totaal leermiddelen	793.677	775.250	757.386

	Realisatie 2025	Begroting 2025	Realisatie 2024
	€	€	€
5. Financiële baten en lasten			
Financiële baten			
Rentebaten	183.135	40.000	75.120
Financiële lasten			
Rentelasten	3.714	3.660	3.399
Totaal financiële baten en lasten	<u>179.421</u>	<u>36.340</u>	<u>71.721</u>

WNT-verantwoording 2025 Stichting Best Onderwijs

De WNT is van toepassing op Stichting Best Onderwijs.

Het voor Stichting Best Onderwijs toepasselijke bezoldigingsmaximum is in 2025 € 175.000.

Het totaal aantal complexiteitspunten voor Stichting Best Onderwijs is 7 (zie onderstaande berekening).

1. Bezoldiging topfunctionarissen

1a. Leidinggevende topfunctionarissen met dienstbetrekking en leidinggevende topfunctionarissen zonder dienstbetrekking vanaf de 13^e maand van de functievulling

Gegevens 2025	
Bedragen x € 1	W.P.J.M. Kock
	Voorzitter College van Bestuur
Functiegegevens	
Aanvang en einde functievulling in 2025	01/01-31/12
Omvang dienstverband (als deeltijdfactor in fte)	1,00
Dienstbetrekking	ja
Bezoldiging	
Beloning plus belastbare onkostenvergoedingen	€ 142.420
Beloningen betaalbaar op termijn	€ 23.241
Subtotaal	€ 165.661
Individueel toepasselijke bezoldigingsmaximum	€ 175.000
-/- Onverschuldigd betaald bedrag en nog niet terugontvangen bedrag	N.v.t
Bezoldiging	€ 165.661
Het bedrag van de overschrijding en de reden waarom de overschrijding al dan niet is toegestaan	N.v.t
Toelichting op de vordering wegens onverschuldigde betaling	N.v.t

Gegevens 2024	
Bedragen x € 1	W.P.J.M. Kock
	Voorzitter College van Bestuur
Functiegegevens	
Aanvang en einde functievulling in 2024	01/01-31/12
Omvang dienstverband (als deeltijdfactor in fte)	1,0
Dienstbetrekking	ja
Bezoldiging	
Beloning plus belastbare onkostenvergoedingen	€ 136.761
Beloningen betaalbaar op termijn	€ 21.829
Subtotaal	€ 158.590
Individueel toepasselijke bezoldigingsmaximum	€ 166.000
-/- Onverschuldigd betaald bedrag en nog niet terugontvangen bedrag	N.v.t
Bezoldiging	€ 158.590

1c. Toezichthoudende topfunctionarissen

Gegevens 2025							
Bedragen x € 1	T. Broeren	H. Haans	T. Broeren	H. Haans	M. van Schijndel	N. Freese	R. Viering
Functiegegevens							
	Voorzitter RvT	Voorzitter RvT	Lid RvT	Lid RvT	Lid RvT	Lid RvT	Lid RvT
Aanvang en einde functievervulling in 2025	01/09-31/12	01/01-31/08	01/01-31/08	01/09-31/12	01/01-31/07	01/01-31/03	01/01-31/12
Bezoldiging							
Bezoldiging	€ 0	€ 3.583	€ 2.042	€ 1.167	€ 5.000	€ 2.625	€ 2.042
Individueel toepasselijke bezoldigingsmaximum	€ 8.774	€ 17.476	€ 11.651	€ 5.849	€ 10.164	€ 4.315	€ 17.500
-/- Onverschuldigd betaald en nog niet terugontvangen bedrag	€ 0	€ 0	€ 0	€ 0	€ 0	€ 0	€ 0
Bezoldiging	€ 0	€ 3.583	€ 2.042	€ 1.167	€ 5.000	€ 2.625	€ 2.042
Het bedrag van de overschrijding en de reden waarom de overschrijding al dan niet is toegestaan							
		N.v.t.	N.v.t.	N.v.t.	N.v.t.	N.v.t.	N.v.t.
Toelichting op de vordering wegens onverschuldigde betaling							
		N.v.t.	N.v.t.	N.v.t.	N.v.t.	N.v.t.	N.v.t.

Gegevens 2024				
Bedragen x € 1	H. Haans	M. van Schijndel	H. Haans	N. Freese
Functiegegevens				
	Voorzitter RvT	Vice Voorzitter RvT	Lid RvT	Lid RvT
Aanvang en einde functievervulling in 2024	01/11-31/12	01/01-31/12	01/01-31/10	01/01-31/12
Bezoldiging				
Bezoldiging	€ 583	€ 5.000	€ 2.917	€ 3.500
Individueel toepasselijke bezoldigingsmaximum	€ 4.150	€ 16.600	€ 13.833	€ 16.600
-/- Onverschuldigd betaald en nog niet terugontvangen bedrag	€ 0	€ 0	€ 0	€ 0
Bezoldiging	€ 583	€ 5.000	€ 2.917	€ 3.500

1d. Topfunctionarissen alsmede degenen die op grond van hun voormalige functie nog 4 jaar als topfunctionaris worden aangemerkt met een bezoldiging van € 2.100 of minder

Gegevens 2025	
Naam Topfunctionaris	Functie
R. de Vaan	Lid RvT
B. van Rossum	Lid RvT

Gegevens 2024	
Naam Topfunctionaris	Functie
R. Viering	Lid RvT
T. Broeren	Lid RvT

Complexiteitspunten	
Complexiteitspunten gemiddelde totale baten	4
Complexiteitspunten gemiddeld aantal leerlingen, deelnemers of studenten	2
Complexiteitspunten gewogen aantal onderwijssoorten of sectoren	1
Totaal aantal complexiteitspunten	7
Bezoldigingsklasse	C
Bezoldigingsmaximum	€ 175.000

3. Overige rapportageverplichtingen op grond van de WNT

Naast de hierboven vermelde topfunctionarissen zijn er geen overige functionarissen met een dienstbetrekking die in 2025 een bezoldiging boven het individueel toepasselijk drempelbedrag hebben ontvangen.

(Voorstel) bestemming resultaat baten en lasten

De verdeling van het exploitatiesaldo over 2025 is vooruitlopend op de goedkeuring door het bestuur al in deze jaarrekening verwerkt.

Overeenkomstig de wettelijke bepalingen is het resultaat ad. € -448.167 over 2025 als volgt verdeeld: Vooruitlopend op de goedkeuring van het bestuur is dit reeds in de jaarrekening verwerkt.

	€
Algemene reserve	-1.316.166
Bestemmingsreserve NPO	-49.323
Bestemmingsreserve koersplan	100.000
Bestemmingsreserve groot onderhoud	-35.468
Bestemmingsreserve studentenvergoedingen	50.000
Bestemmingsreserve DUO restitutie vordering	803.392
Bestemmingsreserve niet-subsidiabel	-602
	<hr/>
	-448.167
	<hr/> <hr/>

Model E: Overzicht verbonden partijen

Verbonden partij, minderheidsdeelneming

Statutaire naam	Juridische vorm	Statutaire zetel	Code activiteiten *
Samenwerkingsverband Passend onderwijs PO	Stichting	Eindhoven	4
VVE 'Wolvenheij' Best	Stichting	Best	4
VVE Appartementengebouw Paardenheij	Stichting	Best	4

* Code activiteiten:

1. contractonderwijs
2. contractonderzoek
3. onroerende zaken
4. overige

CONTROLEVERKLARING VAN DE ONAFHANKELIJKE ACCOUNTANT

Aan: het bestuur en de raad van toezicht van Stichting Best Onderwijs

Verklaring over de in het bestuursverslag opgenomen jaarrekening 2025

Ons oordeel

Wij hebben de jaarrekening 2025 van Stichting Best Onderwijs te Best gecontroleerd.

Naar ons oordeel:

- geeft de in dit bestuursverslag opgenomen jaarrekening een getrouw beeld van de grootte en de samenstelling van het vermogen van Stichting Best Onderwijs per 31 december 2025 en van het resultaat over 2025 in overeenstemming met de Regeling jaarverslaggeving onderwijs;
- zijn de in deze jaarrekening verantwoorde baten en lasten alsmede de balansmutaties over 2025 in alle van materieel belang zijnde aspecten rechtmatig tot stand gekomen in overeenstemming met de in de relevante wet- en regelgeving opgenomen bepalingen, zoals opgenomen in paragraaf 2.3.1. 'Referentiekader' van het Onderwijsaccountantsprotocol OCW 2025.

De jaarrekening bestaat uit:

1. de balans per 31 december 2025;
2. de staat van baten en lasten over 2025; en
3. de toelichting met een overzicht van de gehanteerde grondslagen voor financiële verslaggeving en andere toelichtingen.

De basis voor ons oordeel

Wij hebben onze controle uitgevoerd volgens het Nederlands recht, waaronder ook de Nederlandse controlestandaarden en het Onderwijsaccountantsprotocol OCW 2025 vallen. Onze verantwoordelijkheden op grond hiervan zijn beschreven in de sectie 'Onze verantwoordelijkheden voor de controle van de jaarrekening'.

Wij zijn onafhankelijk van Stichting Best Onderwijs zoals vereist in de Verordening inzake de onafhankelijkheid van accountants bij assurance-opdrachten (ViO) en andere voor de opdracht relevante onafhankelijkheidsregels in Nederland. Verder hebben wij voldaan aan de Verordening gedrags- en beroepsregels accountants (VGBA).

Wij vinden dat de door ons verkregen controle-informatie voldoende en geschikt is als basis voor ons oordeel.

Naleving anticumulatiebepaling WNT niet gecontroleerd

In overeenstemming met het Controleprotocol WNT 2025 hebben wij de anticumulatiebepaling, bedoeld in artikel 1.6a WNT en artikel 5, lid 1 sub n en o Uitvoeringsregeling WNT, niet gecontroleerd.

Qconcepts

Reitscheweg 45
5232 BX 's-Hertogenbosch
t +31 (0)73 - 61 32 510
e info@qconcepts.nl
i qconcepts.nl

Dit betekent dat wij niet hebben gecontroleerd of er wel of niet sprake is van een normoverschrijding door een leidinggevende topfunctionaris vanwege eventuele dienstbetrekkingen als leidinggevende topfunctionaris bij andere WNT-plichtige instellingen, alsmede of de in dit kader vereiste toelichting juist en volledig is.

Verklaring over de in het bestuursverslag opgenomen andere informatie

Het bestuursverslag omvat andere informatie, naast de jaarrekening en onze controleverklaring daarbij.

Op grond van onderstaande werkzaamheden zijn wij van mening dat de andere informatie:

- met de jaarrekening verenigbaar is en geen materiële afwijkingen bevat;
- alle informatie bevat die op grond van de Regeling jaarverslaggeving onderwijs en op grond van de in de relevante wet- en regelgeving opgenomen bepalingen, zoals opgenomen in paragraaf 2.2.2 'Bestuursverslag' van het Onderwijsaccountantsprotocol OCW 2025 is vereist.

Wij hebben de andere informatie gelezen en hebben op basis van onze kennis en ons begrip, verkregen vanuit de jaarrekeningcontrole of anderszins, overwogen of de andere informatie materiële afwijkingen bevat.

Met onze werkzaamheden hebben wij voldaan aan de vereisten in de Regeling jaarverslaggeving onderwijs, paragraaf 2.2.2. 'Bestuursverslag' van het Onderwijsaccountantsprotocol OCW 2025 en de Nederlandse Standaard 720. Deze werkzaamheden hebben niet dezelfde diepgang als onze controlewerkzaamheden bij de jaarrekening.

Het bestuur is verantwoordelijk voor het opstellen van de andere informatie, waaronder het bestuursverslag en de overige gegevens in overeenstemming met de Regeling jaarverslaggeving onderwijs en met de in de relevante wet- en regelgeving opgenomen bepalingen, zoals opgenomen in paragraaf 2.2.2. 'Bestuursverslag' van het Onderwijsaccountantsprotocol OCW 2025.

Beschrijving van verantwoordelijkheden met betrekking tot de jaarrekening

Verantwoordelijkheden van het bestuur en de raad van toezicht voor de jaarrekening

Het bestuur is verantwoordelijk voor het opmaken en getrouw weergeven van de jaarrekening in overeenstemming met de Regeling jaarverslaggeving onderwijs. Het bestuur is ook verantwoordelijk voor het rechtmatig tot stand komen van de in de jaarrekening verantwoorde baten en lasten alsmede de balansmutaties, in overeenstemming met de in de relevante wet- en regelgeving opgenomen bepalingen, zoals opgenomen in paragraaf 2.3.1. 'Referentiekader' van het Onderwijsaccountantsprotocol OCW 2025. In dit kader is het bestuur tevens verantwoordelijk voor een zodanige interne beheersing die het bestuur noodzakelijk acht om het opmaken van de jaarrekening en de naleving van die relevante wet- en regelgeving mogelijk te maken zonder afwijkingen van materieel belang als gevolg van fouten of fraude.

Bij het opmaken van de jaarrekening moet het bestuur afwegen of de onderwijsinstelling in staat is om haar activiteiten in continuïteit voort te zetten. Op grond van genoemd verslaggevingsstelsel moet het bestuur de jaarrekening opmaken op basis van de continuïteitsveronderstelling, tenzij het bestuur het voornemen heeft om de onderwijsinstelling te liquideren of de activiteiten te beëindigen of als beëindiging het enige realistische alternatief is.

Het bestuur moet gebeurtenissen en omstandigheden waardoor gerede twijfel zou kunnen bestaan of de onderwijsinstelling haar activiteiten in continuïteit kan voortzetten, toelichten in de jaarrekening.

De raad van toezicht is verantwoordelijk voor het uitoefenen van toezicht op het proces van financiële verslaggeving van de onderwijsinstelling.

Onze verantwoordelijkheden voor de controle van de jaarrekening

Onze verantwoordelijkheid is het zodanig plannen en uitvoeren van een controleopdracht dat wij daarmee voldoende en geschikte controle-informatie verkrijgen voor het door ons af te geven oordeel.

Onze controle is uitgevoerd met een hoge mate maar geen absolute mate van zekerheid waardoor het mogelijk is dat wij tijdens onze controle niet alle afwijkingen van materieel belang als gevolg van fraude of fouten ontdekken.

Afwijkingen kunnen ontstaan als gevolg van fraude of fouten en zijn materieel indien redelijkerwijs kan worden verwacht dat deze, afzonderlijk of gezamenlijk, van invloed kunnen zijn op de economische beslissingen die gebruikers op basis van deze jaarrekening nemen. De materialiteit beïnvloedt de aard, timing en omvang van onze controlewerkzaamheden en de evaluatie van het effect van onderkende afwijkingen op ons oordeel.

Wij hebben deze accountantscontrole professioneel-kritisch uitgevoerd en hebben waar relevant professionele oordeelsvorming toegepast in overeenstemming met de Nederlandse controlestandaarden, het Onderwijsaccountantsprotocol OCW 2025, ethische voorschriften en de onafhankelijkheidseisen.

Onze controle bestond onder andere uit:

- het identificeren en inschatten van de risico's
 - dat de jaarrekening afwijkingen van materieel belang bevat als gevolg van fraude of fouten,
 - van het niet rechtmatig tot stand komen van baten en lasten alsmede de balansmutaties, die van materieel belang zijn,
- het in reactie op deze risico's bepalen en uitvoeren van controlewerkzaamheden en het verkrijgen van controle-informatie die voldoende en geschikt is als basis voor ons oordeel. Bij fraude is het risico dat een afwijking van materieel belang niet ontdekt wordt groter dan bij fouten. Bij fraude kan sprake zijn van samenspanning, valsheid in geschrifte, het opzettelijk nalaten transacties vast te leggen, het opzettelijk verkeerd voorstellen van zaken of het doorbreken van de interne beheersing;
- het verkrijgen van inzicht in de interne beheersing die relevant is voor de controle met als doel controlewerkzaamheden te selecteren die passend zijn in de omstandigheden. Deze werkzaamheden hebben niet als doel om een oordeel uit te spreken over de effectiviteit van de interne beheersing van de onderwijsinstelling;
- het evalueren van de geschiktheid van de gebruikte grondslagen voor financiële verslaggeving, de gebruikte financiële rechtmatigheidscriteria en het evalueren van de redelijkheid van schattingen door het bestuur en de toelichtingen die daarover in de jaarrekening staan;
- het vaststellen dat de door het bestuur gehanteerde continuïteitsveronderstelling aanvaardbaar is. Tevens het op basis van de verkregen controle-informatie vaststellen of er gebeurtenissen en omstandigheden zijn waardoor gerede twijfel zou kunnen bestaan of de onderwijsinstelling haar activiteiten in continuïteit kan voortzetten. Als wij concluderen dat er een onzekerheid van materieel belang bestaat, zijn wij verplicht om aandacht in onze controleverklaring te vestigen op de relevante gerelateerde toelichtingen in de jaarrekening.

Als de toelichtingen inadequaat zijn, moeten wij onze verklaring aanpassen. Onze conclusies zijn gebaseerd op de controle-informatie die verkregen is tot de datum van onze controle-verklaring. Toekomstige gebeurtenissen of omstandigheden kunnen er echter toe leiden dat een onderwijsinstelling haar continuïteit niet langer kan handhaven;

- het evalueren van de presentatie, structuur en inhoud van de jaarrekening en de daarin opgenomen toelichtingen; en
- het evalueren of de jaarrekening een getrouw beeld geeft van de onderliggende transacties en gebeurtenissen en of de in deze jaarrekening verantwoorde baten en lasten alsmede de balansmutaties in alle van materieel belang zijnde aspecten rechtmatig tot stand zijn gekomen.

Wij communiceren met de raad van toezicht onder andere over de geplande reikwijdte en timing van de controle en over de significante bevindingen die uit onze controle naar voren zijn gekomen, waaronder eventuele significante tekortkomingen in de interne beheersing.

's-Hertogenbosch, 3 juni 2026
Q-Concepts Accountancy B.V.

Origineel getekend door

E.M.A.J. Mengelers-Smeets RA MSc.



Stichting Best Onderwijs
te Best

Ondertekening van de jaarrekening:

W. Kock
Bestuurder

T. Broeren
Voorzitter RvT

datum 1-6-2026

D1 Gegevens rechtspersoon per 31-12-2025

*	Bestuursnummer	26977	
*	Naam en adres van de instelling	Stichting Best Onderwijs Raadhuisplein 30 D 5683 EA Best	
*	Telefoonnummer	0499-376120	
*	E-mailadres	secretariaat@bestonderwijs.nl	
*	Internetsite	www.stichtingbestonderwijs.nl	
*	Contactpersoon jaarverslag	ONS Onderwijsbureau, dhr E.V. Cools	
*	Telefoonnummer contactpersoon	088-8504760	
*	E-mailadres contactpersoon	e.cools@onsonderwijsbureau.nl	
	Gegevens administratiekantoor	ONS Onderwijsbureau	
	AK-nummer	401	
*	Brin-nummer + NAW gegevens school		
03JB	Kindcentrum Platijn	Maatstok 1	5686 KE Best
05FZ	BRICKS	Joh. Verleunstraat 29	5684 TT Best
06FM	Kindcentrum De Zevensprong dislocatie	Haktol 1 Burg. Notermansstraat 29	5683 LL Best 5658 MA Best
06LY	Kindcentrum de Kiezel dislocatie	Secr. L. Jansenstraat 5 Mgr. Zwijsenstraat 85	5682 AC Best 5683 HB Best
07TT	Bs. De Heydonck dislocatie	Max. de Bossustraat 8 Paardenhei 7	5684 CG Best 5685 GW Best
08NJ	Kindcentrum Antonius dislocatie	Vlinderhei 14 Paardenhei 7	5685 GZ Best 5685 GW Best
27UA	Kindcentrum De Klimboom dislocatie	Paardenhei 1 Paardenhei 7	5685 GW Best 5685 GW Best
32BA	Op 't Erf	Den Dries 17	5684 MD Best

Datum samenstellen jaarrekening: 05-02-2026